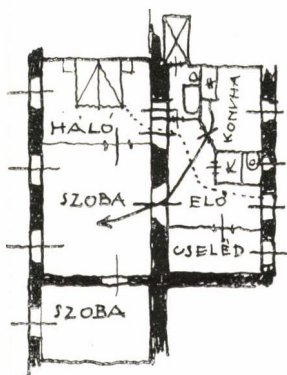
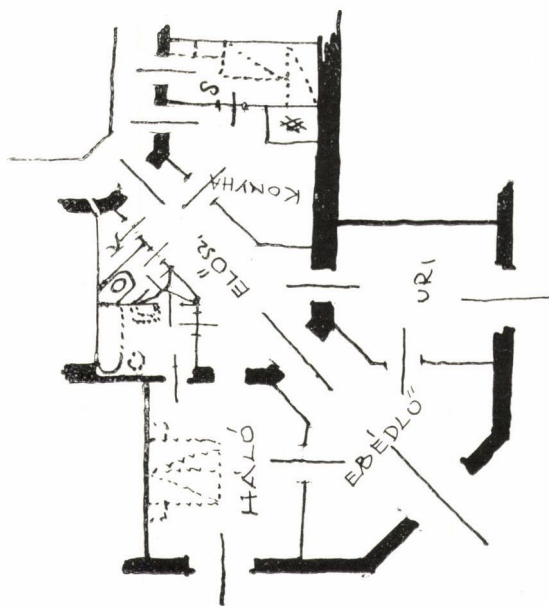


szerint és nem a szükséglethez alkalmazkodó helyiségelrendezéssel szemben. Hányszor kell egy nap, vagy egy év, vagy egy élet alatt megtenni a bejáratától a nappali szobába, vagy a konyhától az ebédlőasztalig, vagy az ágytól a fürdőszobához vezető utat. Ha az emberi munkát tényleg úgy fizetnék, mint amennyit ér, akkor a rossz lakás következtében egy emberöltőn át elvesző munkamennyiség ellenértékéből fel lehetne építeni az egész lakást. Az elveszett



10. ÁBRA



11. ÁBRA

kényelemért csak annyi a kárpótlás, hogy van egy szimmetrikus lakásunk. Sovány vigasz.

Amint látjuk, a Klein-féle rendszerrel ugyanarra a konkluzióra jutottunk, mint a puszta belátással való mérlegelés útján. Ez a módszer tulajdonképpen csak stilizálása a véleményalkotásnak, mint ilyen azonban megbízható és hasznavehető.

IV. Mi a helyzet a bérháznál.

A bérházba épített kislakások más igényeket elégítenek ki, mint a családi ház-típusok. Itten a sok adottság, a rentabilitással való küzdelem sohasem enged szabad kezét az építésznek

arra, hogy minden egyes lakásnál maximális komfortigényeket elégítsen ki. Itt meg kell elégedni annyival, hogy a helyiségek jól hozzáférhetők, jó arányúak, világosak és a lehetőségig célszerű sorrendűek legyenek. A mai budapesti beépítési rendszer csak kivételes esetekben enged jó bérkislakás megoldásokat.

A lakások jószágát elnyeli a gang, a légudvar, a rabcifal, amelyen a szomszéd keresztülkiabál és a hellyel való fukarkodás, a költségekkel való és a használhatóság rovására menő takarékoskodás, a szűk, magas és lármás udvar. Bizonyos, hogy a drága és az idők folyamán egyre dráguló telek követeli, hogy a lehetőségig jól használják ki a drága területet, de az udvari és uccai traktusba való belegyömöszölése a lakásoknak mégsem eredményezhet jó megoldást.

A sarkok erőltetett kiépítése rengeteg kihasználatlan és sötét területet eredményez. A 10. és 11. ábrák két tipikus pesti bérlakást ábrázolnak. A 10. ábra középrészén, folyosóról nyíló háromszobás lakás alaprajza. A pontozott és folytonos vonal a két fő közlekedési utvonalat mutatja: konyha-ebédlő és bejárat-hálószoba között. Ez a két vonal metszi egymást, ami azt jelenti, hogy a konyha az ebédlő oldalára kíváncznék. Az előszoba sötét vakbélnyulványa a forgalom állandó összeütközésének szintere. A 10. ábra tipikus rossz sarokmegoldást mutat, amelyen Pesten számtalan készül. A mesterségesen kibélelt ebédlő alig butorozható be; a förtelmes háromszögletű légudvar a lakás közepén lelki depressziót okozhat annak, aki van olyan bátor, hogy az odanyíló ablakok valamelyikén kinézzen. A 7 méteres előszoba, megtoldva az ebédlő hasznavehetetlen nyulványával, nagy szobányi terület minden haszon nélkül. A konyha sarokba-helyezett kicsi ablaka csak a cselédszoba felé eső válaszfalat világítja meg sikerrel, de már a tűzhely kevés fényt kap, az asztalról nem is szólva. Az, hogy a lesarkított bejárati ajtó milyen kellemetlen szerkezeti és esztétikai következményekkel jár, az már csak tizedrendű hibája ennek a megoldásnak.

Az utóbbi idők pályázataiban folyamán volt alkalmunk látni, hogy mennyire tért hódít a bérlakások tipizálásának gondolata. A tényleg megépült állami és városi kislakások bérházak azonban alig mutatnak e téren jó propozíciókat.

V. Egynéhány példa.

Amikor bérlakások egységes gondolat szerinti és modern higiéné szempontjából vett megoldásáról akarunk példákat, akkor sajnos erősen rá vagyunk utalva a külföld termelésére. A hazai