

KÉTSZOBÁS-HALLOS LAKÁS BERENDEZÉSE.

Tervezte: **Remele Anni.**

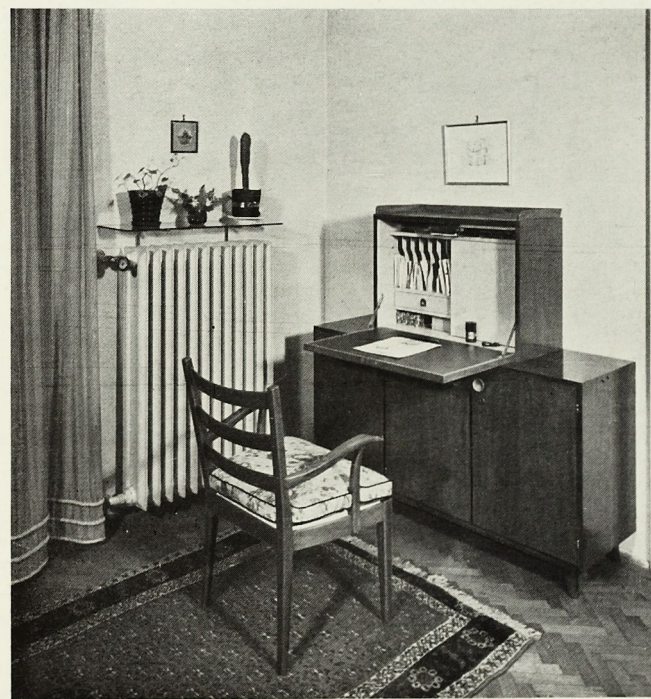
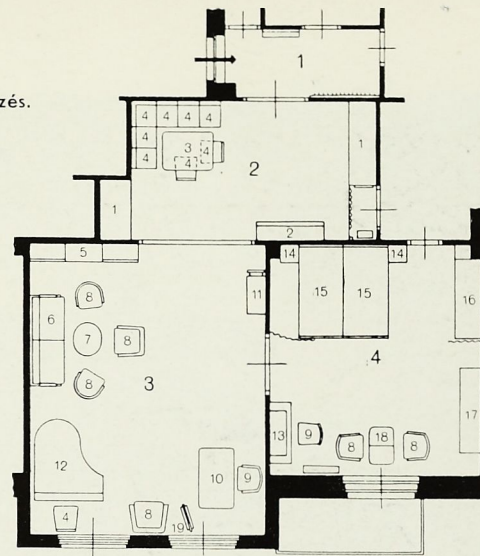
Az utóbbi néhány évben épített bérházakban a kétszobás-hallos lakások alaprajza, kisebb eltérésekkel, általában az itt közölt típust mutatja. Ezekben egy házaspár számára szolgáló belső berendezés alaprajzi megoldásánál két típus fejlődött ki, amelyek között a különbséget főleg az egyéni kívánságok szerint elhelyezett fekvőpamlagok teszik.

A hallt legtöbbször ebédlőnek rendezik be, mert legközelebb fekszik a konyhához és mert a legkisebb és ablaktalan helyiség, amely alvásra nem megfelelő. A két utcai szoba sokszor férfi- és nőszoba lesz, a különszobában való alvás esetében egy-egy pamlaggal. Más esetben az egyik szoba lakószoba és a másik kétpamlagos a hálószoba, amely nappal szintén lakószoba jellegével bír. Utóbbi esetben a két pamlag legtöbbször, együttesen négy méter hosszúsággal, egymás hosszában vagy sarokra állítva, egymásra derégszögben helyezkedik el.

Az itt közölt lakásberendezésnél a fent említett esetek egyike sem felelt meg az egyéni követelményeknek.

A hall itt is ebédlő, csak az egyik falán mennyezetig érő garderober-szekrény van beépítve, amelynek itteni elhelyezését a szoba szembeni oldalán (a házhoz tartozó) beépített-szekrény teszi indokoltá és a garderober-szoba hiánya pedig szükségessé.

Alaprajzi elrendezés.





A lakószobában könyvszekrény, ülőpamlag (fekvése szélesíthető), fotelekkel és kis asztalkával van elhelyezve, majd az ablakoknál az egyik oldalon íróasztal, a másikon a zongora áll. A másik szobában két egymás mellé állított fekvőhelyre volt szükség.

Igy ebben az esetben alvás céljaira a 70 m² alapterületű lakásból 9 m² rész szolgál, amelyben két ágy, éjjeli-asztalok és egy ruhaszekrény állnak, elfüggönyözhetően és a legnagyobb kényelmet nyújtva. A szoba másik része komóddal, egy szekreterrel kombinált toalettal, varróasztallal és fotelekkel kisebb női lakószoba céljainak felel meg.

Képek. Fent: **Lakószobarészlet.** A könyvszekrény világos cseresznyefából, bár-szekrényrészsel, amelynek ajtaja, zebránó, buxus és platánfa berakású, színes opalin üveggel van bélelve, belső világítással és krómozott fém pohártartókkal felszerelve. A dohányzó-asztal felső lapja fekete opalin üveg. A pamlag kék, a fotel szürke zsenília-szövet anyaggal van bevonva.

Az előző oldalon fent: a lakószoba másik részlete. Cseresznyefa íróasztallal, amelynek lapja fekete opalin üveggel borított; a karosszék újpíros kecskebőr bevonatú. A füles-fotel, rugózó fémláb kerettel készült és színes virágos, nyomott vászonnal van bevonva.

Jobbról: **Hálószobarészlet.** A bútorok magyar kőrtefából készültek, az ágyak fej- és lábrészei nádazva; az ágytakaró színesen nyomott, virágos vászon. Az éjjeli-asztalkák fehér opalin üveglappal, dupla lapú kihúzható tabulettal készültek.

Az előző oldalon jobbról: **a hálószoba másik részlete.** Fehérnemű kommó, toalettal kombinált, szekreteres felső résszel. A felső rész a képen látható nyitott állapotban

írószekrény céljára szolgál, baloldalon felerészben írórekeszekkel és a jobboldalon zárt ajtóval. Toalette céljára való használat esetében a jobboldali ajtó, amely tükrrel bélelt, a baloldali részre teljes fedéssel, elzárhatóan átnyílik és így balról a tükröt nyújtja, jobbról üvegpalcokat tár fel a toalette dolgok számára. Az előtte álló léces támlájú karosszék peddignád ülésfelülettel és levehető szőrpárnával készült.

Kiviteleztek: Asztalosmunka: Hauszmann Ferenc; kárpitosmunka: Preisz Testvérek; bevonóanyagok: zsenília szövetanyagok: Szabó Éva; függönyök: Karin-szalón; lámpák: Csillárok és Világítás r.-t.; fotók: Seidner.

