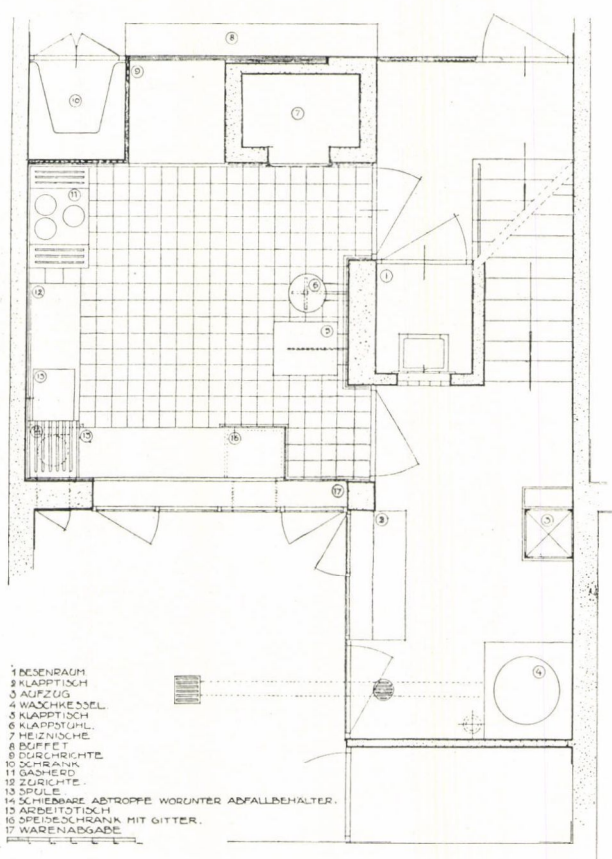


2. ÁBRA
J. P. OUD: A STUTTGARTI KIÁLLITÁSI HÁZ
ALAPRAJZA



3. ÁBRA
J. P. OUD: A STUTTGARTI KIÁLLITÁSI HÁZ KONYHÁJA

tei... Nincs módunkban enciklopedikusan ismertetni a kérdés egészét, de néhány kiragadott példa is megmutatja a probléma körüli munka nagyságát és terjedelmét. Persze e szemle célja nem lehet az, hogy egyes példák, mint egyszerűen utánozhatók állíttassanak fel: viszont a bemutatott anyagban rengeteg tanulságot vélünk felfedezhetni. Talán egyik sem lesz a mi viszonyaink között helyes megoldás, de mindegyikben lesz néhány vonás mely gyógyítólag hathat, ösztönözhet.

I. Hogyan épít házat J. P. Oud (Rotterdam).

Aki J. P. Oudnak, a nagy rotterdami mesternek munkásságát csak felületesen ismeri a folyóiratokban elszórtan látható képekből, aki csak azt tudja róla, hogy kockaalaku, lapostetős házakat szokott építeni, munkásságának legértékesebb tartalmáról mit sem tud. Így valóban ideologusnak tetszhetik, így valóban el-sikkadhat az a nagy és erős emberi érzése, amellyel a kislakásépítés feladatait kezeli. Még stuttgarti mintaháza felületes szemlélőjének figyelmét is elkerülte talán az a szinte apai gondosság, amellyel annak minden részét átgondolta és a háziasszony munkáját megszervezte, előkészítette és megkönnyítette. Csak a ház alapos ismerője lát bele mindezen részletek kiválóságába.

A sorházként megépített családi ház szélessége 5,30 m., mélysége 7,2 m. Az egész emeltsorral kiépített rész alapterülete 50 m², ehhez csatlakozik a félemeletes mosókonyha és szárítókamra. A beépített tér mintegy 300 m³. Ez a ház a földszinten konyhát és lakószobát tartalmaz, az emeleten három hálószobát és fürdőt. (2. kép.)

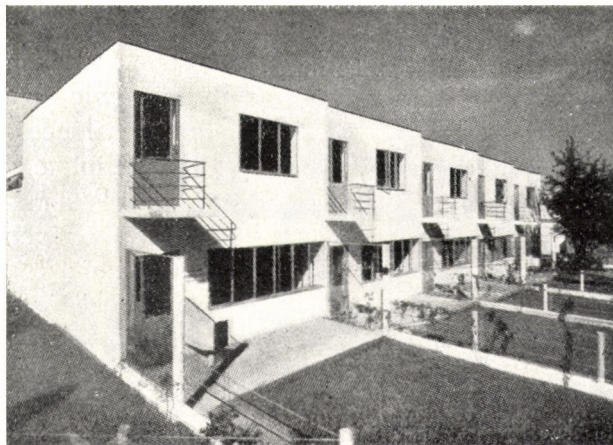
Már most nézzük a koncepció alap gondolatát. Oud a házak sorát egy keskeny, mintegy 15 méteres telekre helyezi, úgy, hogy a ház konyhai oldalán egy kocsival is használható utca fekszik, a lakószobával határos kert előtt pedig egy keskeny, u. n. lakóutca vonul a gyalogforgalom számára. A forgalmi utca felé a mosókonyhaszárny egy kis előudvart alkot, erre nyílik egy kis kerékpárkamra és ide néz a konyha széles ablaka, mely mögött a munkaasztal kap helyet. Az udvar kapuja innen villamos készülékkel nyitható, egy ablakon a szállítók: tejes, pék, élelmiszeres, zöldséges az árut benyújthatják. (3. kép.) A tüzelőanyag a mosókonyha alatti pincaaknába az utcáról dobható be s így a szén-szállítás a ház rendjét meg nem zavarja. A konyhaablak előtti munkaasztal alatt kifelé szellőző élelmiszekrény van, a csatlakozó sarokban pedig a hulladékgyűjtő, amely ugyancsak az udvar felől üríthető ki. E felett foglal helyet a szomszédos mosogató medence csöpögője. A mosogató és a gáztűzhely közé kerül a tálaló asztal, s az étel innen a lakó- és étkezőszobába egy falnyíláson át adható be. E nyílást a konyha felé üvegezett, a szoba felé tömör tolóablak zár el, úgy, hogy a háziasszony a gyermekeket munkája közben megfigyelheti. A konyhával szomszédos egy kis seprűkamra, amelyben egy kiöntő is helyet talál. Az ezt határoló falon, a konyha felé egy csapóasztal és szék még egy munkahelyet teremt. A ház magjában van a fűtő-

berendezés, mely a konyhából kezelhető s egy helyről melegíti az egész házat. A lakószoba melletti kis előtéren át jutni a kertbe, s itt helyzetnek el a gáz- és villanyórák, valamint a levélszekrény. Innen indul a lépcső az emeletre s félemeleten éri el a szárítókamrát, melynek szemközt fekvő ablakai a szárítást elősegítik. A mosott fehérnemű egy kis kéziliften érkezik ide, s vasalás után az emeleti előtérbe nyíló járható faliszekrényben rakható el. A két oldalon fekvő hálószobák között nyert elhelyezést a fürdőszoba és a W. C., mely utóbbi hollandus módszer szerint szellőző kürtővel van ellátva. (E módszert a Juranics-utcai állami bérháznál Tscheuke Hermann építész sikerrel alkalmazta.)

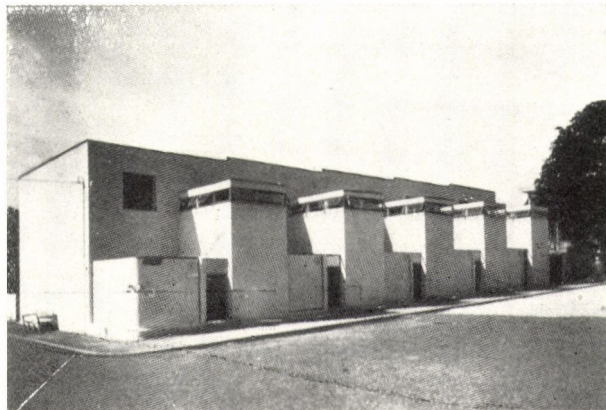
Kézenfekvő, hogy Oud e háza szerény viszonyokra szabott — de viszont ezeket a megszervezettséggel, a lehető legjobban elégíti ki. Törekvése az, hogy az ilyen körülmények között élőknek is megadja a komfort egy bizonyos magas mértékét. Ugy tetszik, hogy tekintetbe véve a felszerelés magas nivóját is, e ház nagyobb sorozatokban nálunk is felépíthető volna cca 14.000 pengőért, ami nemcsak előnyös bérviszonyokat teremt, hanem ezen túlmenően a ház nyújtotta kényelemre való tekintettel nagyon is olcsónak nevezhető, s a magunk, hasonló szintű bérházaival jelentősen olcsóbb. E bérleti lehetőségek birálatánál tekintetbe veendő, hogy a butorberendezés egyrésze is benne foglaltatik, sőt az olyan, hogy tekintélyes munkamegtakarításra is alkalmas.

Oud stuttgarti házainak megjelenése is sok vitára adott alkalmat. (4. és 5. kép.) Ugy hisszük, hogy az ok egyedül a számunkra szoktalan egyszerűsége volt. De e házak a dült tetőszerkezettel is jók volnának. Egyszerű, sima homlokzatai pedig módfelett tetszetősek, mert a ház belső, nemes egyszerűségének kifejezője s a nyílások foltjainak elosztásában, harmonikus kiegyensúlyozásában a legsikerültebb modern házak közé sorozandó. A homlokzaton nincs más, mint ami mulhatatlanul szükséges, de a szükséges elemeknek elrendezése formai szempontból is a végsőkéig átgondolt. Vajjon szebb lenne e ház, ha szellemtelen, gyári gipszkartusok a felületet nyugtalanná tennék? A homlokzat így a *természetesnek szépségével teljes*. Miért, hogy ugyanazok, akik örülnek egy Rollce-Royce-kocsi sima formái szépségének, a háznál ettől úgy félnek?

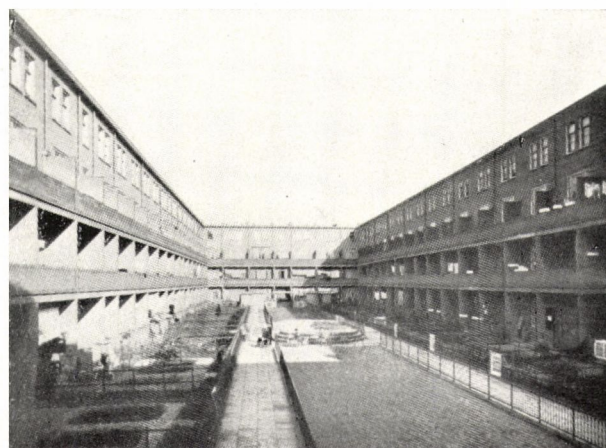
Hogy Oudot stílusának konzekvens továbbfejlesztése hová vezetheti, mily nemes eleganciát eredményezhet, azt Hoek van Hollandban épült házsora kitűnően szemlélteti. (1. kép.) Egy új formavilág tárul itt elénk, amelyet a magun-



4. ÁBRA
J. P. OUD: A STUTTGARTI KIÁLLÍTÁS HÁZCSOPORTJA
KERTI OLDAL (1927)



5. ÁBRA
J. P. OUD: A STUTTGARTI KIÁLLÍTÁS HÁZCSOPORTJA
UTCAI OLDAL



6. ÁBRA
J. P. OUD: RÓTTÉRDAMI BÉRHÁZ
(1922)