

ROTTERDAM VÁROS „KIEFHOEK“ LAKÓTELEPE

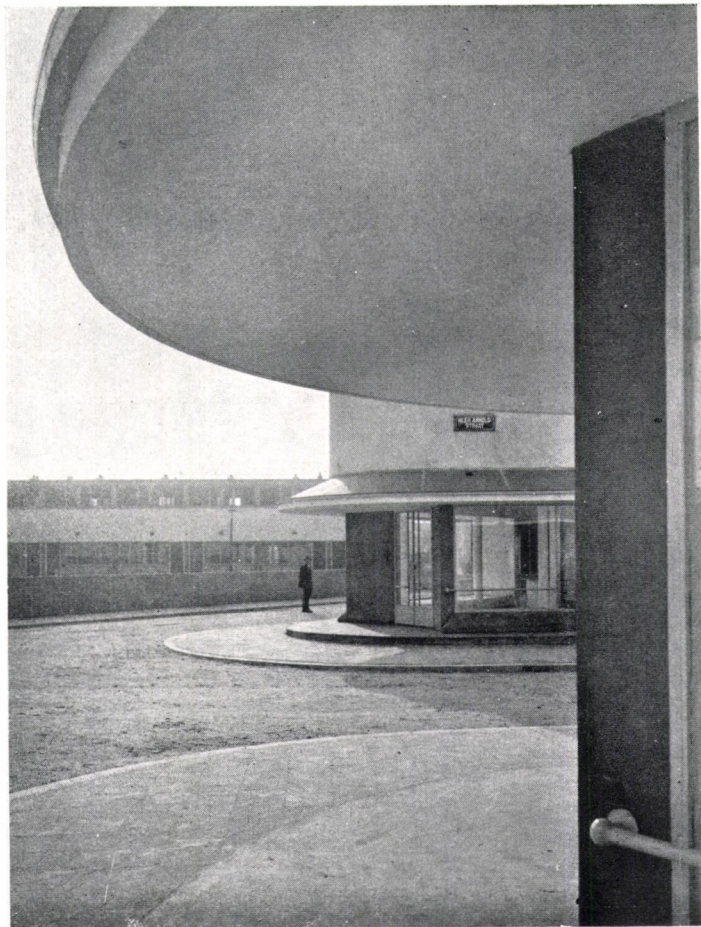
Építette **J. J. P. Oud**

A feladat:

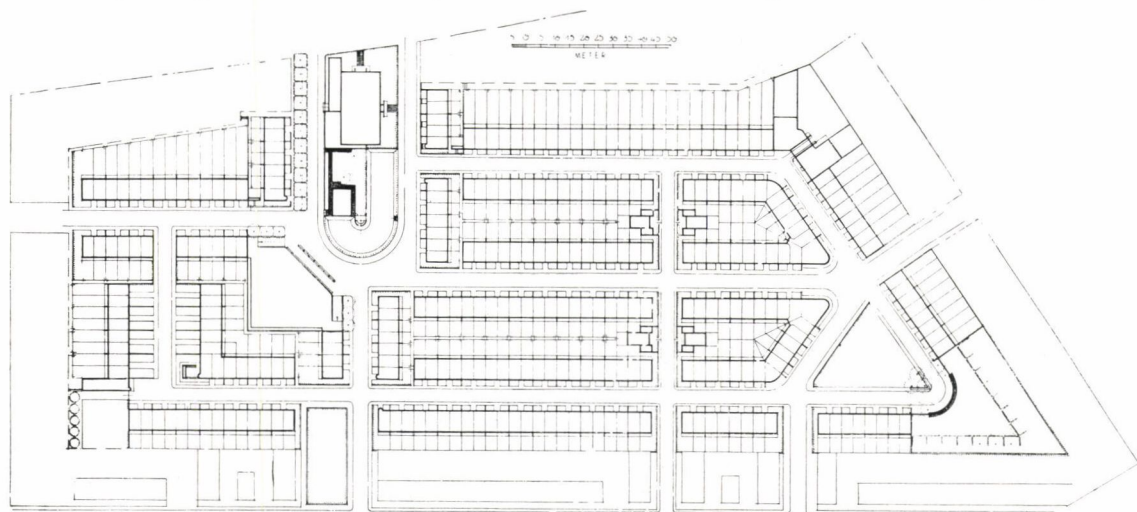
Szűk területen kellett 300 lakást kevésbé tehető, de sokgyermekes családok számára építeni. Többemeletsoros házak nem jöhettek szóba, mert az az előny, hogy a lakás minden helyisége egy szinten fekszik, kisebb, mint a lakónkénti kert hiánya, az emeletjárás terhe, az egyes lakók túlságos érintkezése és a drága alapozás, amelynél a cölöpözés elkerülhetetlen lett volna. A telekár oly alacsony volt, hogy nem is kötelezett magasépítésre. Ezért családi házak, sorházak épültek, bár a kertek kicsik lettek, a családok messzebbmenő elszigetelése is emellett szólt.

A helyszínrajz:

A sok meglévő uccatorkolat, mint a forgalom követelményei, olyan elrendezést követeltek, amelyek a mai elméleteknek nem mindenben felelnek meg. A napjárása szerinti okszerű tájolás csak abban az értelemben volt elérhető, hogy lehetőleg észak-déli utak terveztettek, amelyeken a lakások különböző napszakokban kapják a közvetlen napfényt. Erre annál is inkább szükség volt, mivel kívánatos volt, hogy egyetlen lakástípus alkalmaztassék csak. Felfogásom szerint az nem jelent túlságosan nagy hátrányt, hogy a telek formája folytán néhány lakás ez általános elvtől eltérően tájoltatott: nem mindenki szenvedélyes napbarát! Sőt ezáltal, dacára



a lakások egységes típusának, megvan a választás bizonyos lehetősége. A telep nyugati sarkán — Waterkokerijnél — a házakat kissé hátrább helyeztem, dacára, hogy így az első kertek kevesebb napot kapnak. Véleményem szerint, a lakáshoz nemcsak napsugár kell, hanem tér is, a térnek érzése, a tágasság épügy szükségesek a jó lakáshoz. A hátsó kertekbe való bepillantást lehetőség szerint korlátoztam, e házakban a



Helyszínrajz

1:2500

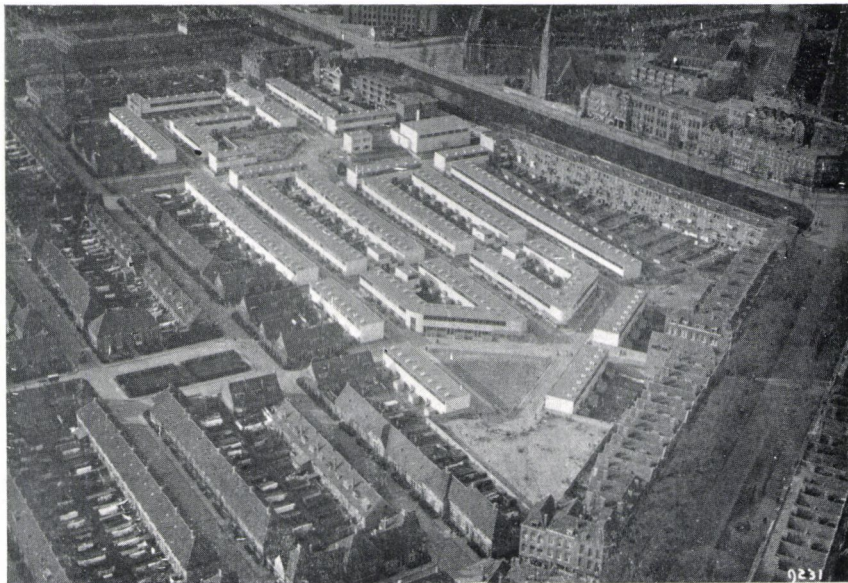
legszegényebb sorsú munkások fognak lakni és a tapasztalat azt mutatja, hogy ilyen lakóknál a kert gondos ápolására nem lehet számítani. Ha sikerül erre nevelni őket, — annál örvedesebb!

Néhány saroklakás alaprajza és felépítése a normálisból levezetett, néhány igen nagy családoknak szánt lakás pedig a hátsó kertek elfedésére használtatott fel a keresztuccában. A normális típus itt toldalékokkal bővült.

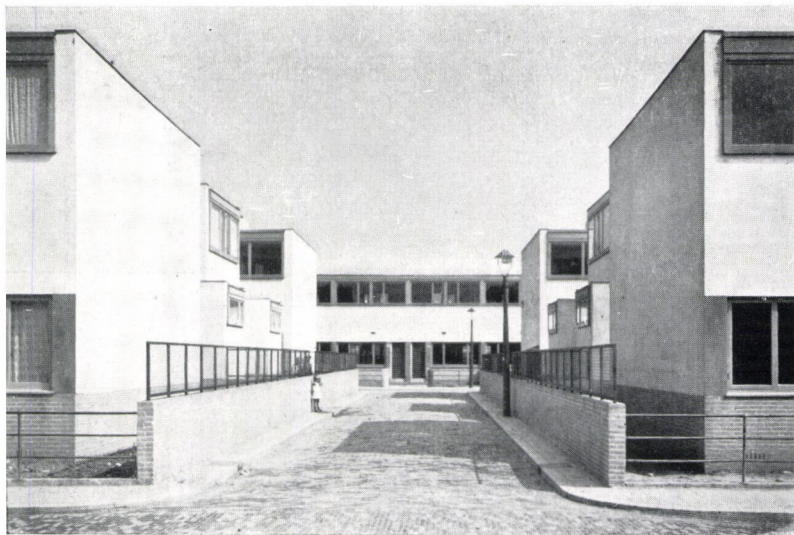
A telep közepén elhelyezett Waterkokerij Rotterdamra jellegzetes szükséglet. Ez az épület arra szolgál, hogy ott vizet nagyban melegítsenek s vödrönként adják el a lakóknak, mert azok így olcsóbban elégíthetik ki forróvíz szükségletüket, mint ha a vizet odahaza forralnák. Központi elhelyezését a városrész írta elő, melyet ki kell szolgálnia — nemcsak a Kiefoek-telepet. Kéményéről már messze megismerhető, ami fontos, mert a vizet rendszeren gyermekek hordják. Az ilyen Waterkokerij ezenkívül egy kis áruház is. Ezért ott két kis bolt is elhelyezést nyert, két kis műhely, esetleg raktárhelyiség a különben nehezen felhasználható sarokra került. Egy központi műhelyépület, a városi lakáshivatal irodáival egészíti ki a telepet.

Gyermekjátszótérül a telep délkeleti sarkának egy része használtatott fel. Ez egy méterrel az ucca felett fekszik, a feltöltés homokból készült, úgyhogy elég játszóhomok áll rendelkezésre. Egy második játszótér a telep közepére került, ez ugyancsak magasan fekszik, — de mivel forgalmasabb főútvonal mellett van, lépcső helyett lejtővel láttatott el, amelynek fordulói a gyermekek iramát megtörik.

A telep közepén kisebb terület maradt egy templom számára. Ezt a telekrészt a „Hersteld Apostolische Zendingsgemeente in Nederland” vette meg és ez úgy egyezett meg Rotterdammal, hogy a terveket a lakóházakkal együtt én készítettem. Csak a belső kiképzést végezte



Madártávlati kép



Keresztucca



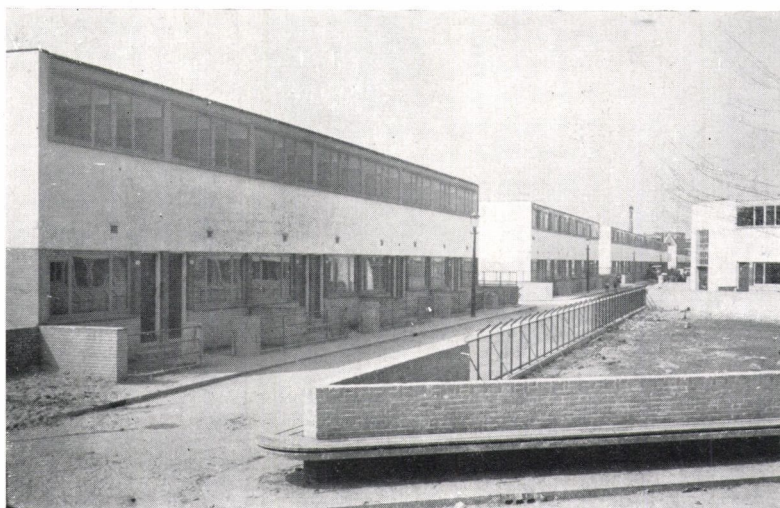
Ucca vége boltokkal

más. A templom északra van eltolva, hogy a kert déli fekvést nyerjen. Egy kis mélyített városi kert keretezi az épületet.

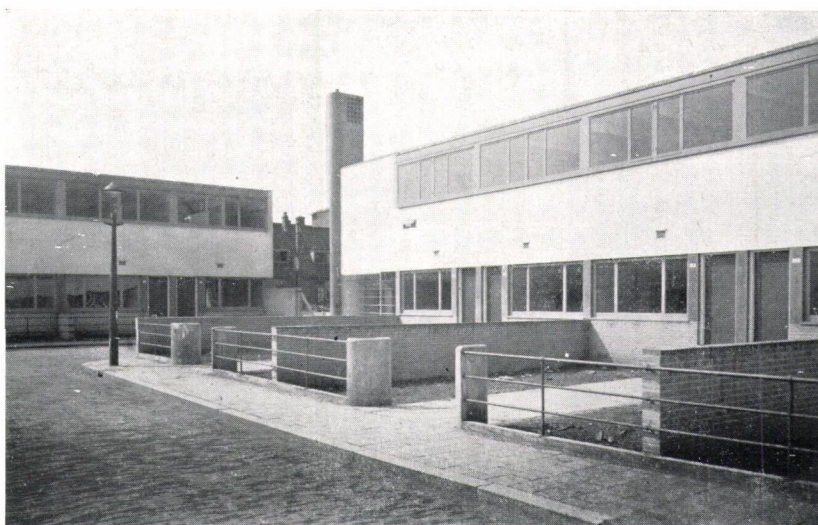
A lakástípus:

A lakásonkint rendelkezésre álló kis terület, az a követelmény, hogy nagyobb családok — apa, anya és négy gyerek — számára olyan házak építtessenek, amelyek a házankénti 5.600 pengő költséget lényegesen túl ne haladják, az a kívánság, hogy a házak gyorsan, de mégis jól építtessenek fel, arra vezettek engem, hogy egy olyan típust keressek, amelyet „Lakó-Fordnak” nevezhetni. Mindenekelőtt számításba vettem, hogy ez az összesűrített háztípus legalaposabb előtanulmányokat igényli, mielőtt a tervet leszögezzük. — *Gyors és olcsó munka a legvégsőkig alapos előkészítést igényel.* Számtalan, az építkezéssel össze nem függő nehézségek sajnos meggátolták azt, hogy gyorsan építsünk. Idevágó tapasztalatokat nem szerezhettem ez alkalommal!

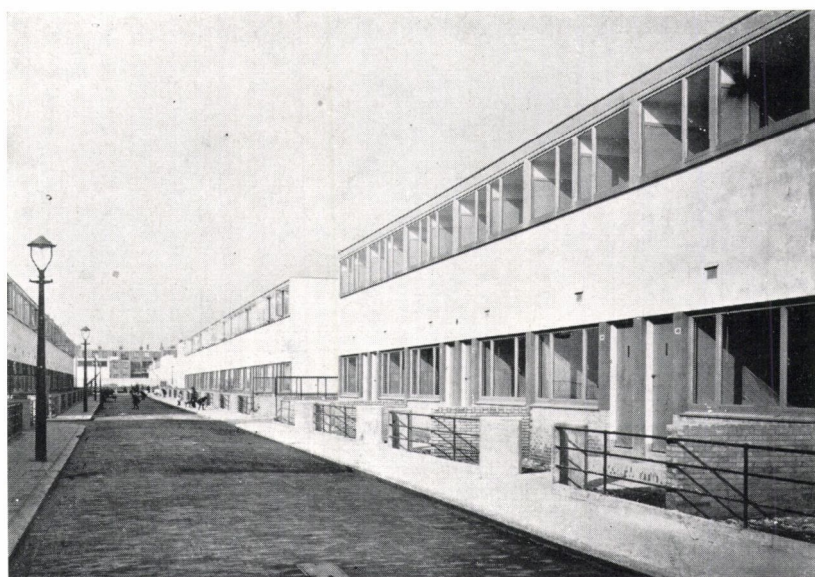
Hosszas tanulmányok alapján a típus tekintetében a 4.10 m széles mellett döntöttem. Ez a méret a legkülönbözőbb szempontokból tűnt a legalkalmasabbnak. Ez a lakószoba helyes mérete, a kis hálókamrák kétszeres mérete — a lakó-ford értelmében! — az áthidalások szempontjából is jó méret, amely a telek célszerű felosztását lehetővé tette. A földszinten van a lakószoba, a konyha, a WC, az emeleten a szülők hálószobája, két gyermek-hálószoba két-két ágygal. A bejáróban van a gáz-, villamos- és vízvezeték-óra, — az ellenőr nem lép a lakásba, — van helye a ruhafogasnak és kalaptartónak. Az eredeti tervben a bejáró fölé szekrényt terveztem, amely a lakószobába nyílt volna. Sajnos, ez takarékoságból elmaradt, épígy egy valamivel fényűzőbb levélbedobás, amely a postát a lakószobába vezette volna. Az összes vezetékek egy szekrénykében gyűjtetnek össze és a sarokban elrendezett félkörű térben osztatnak szét, fel vagy lefelé.

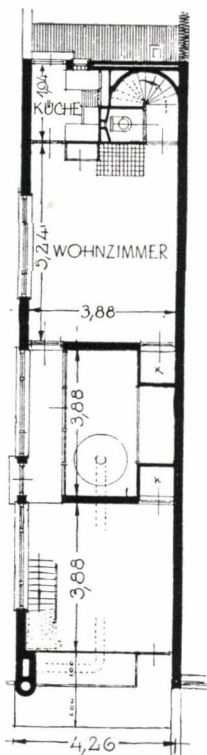


Házak előkertjükkel

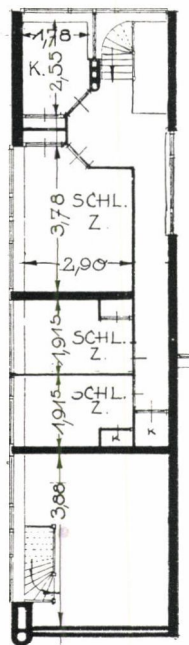


Házak a játszótér mentén

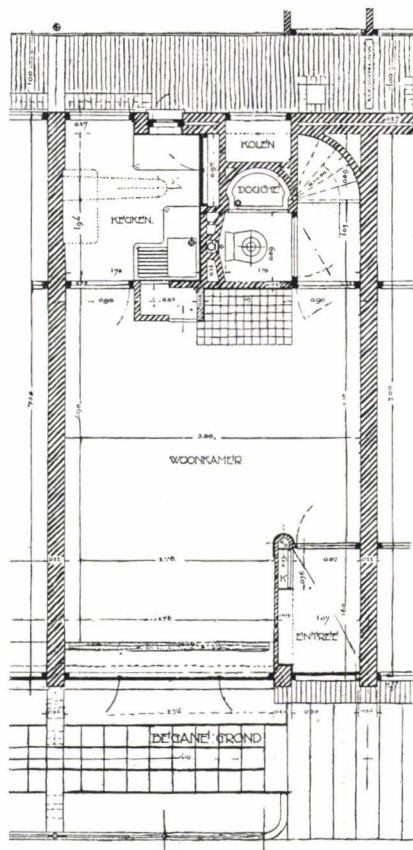




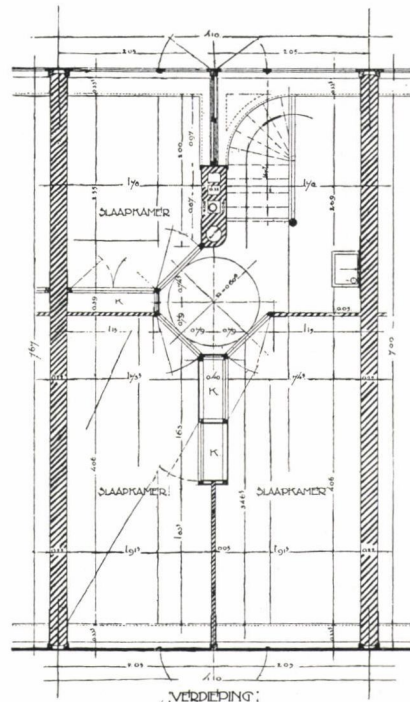
Különleges típus



1:200



Az eredetileg tervezett általános típus: a „lakó Ford”



1:100

A konyhában van egy kiöntő, lecsöpögő rostély, faliszekrény. A tűzhely szerényebb lakóknál egyúttal a szoba fűtését is elvégzi. Jobbmódú lakók a meglévő gázvezetékre gáztűzhelyet illeszthetnek. A konyha szellőzésére egy cső szolgál, amely a WC szellőzőcsöve és a kémény mellett fekszik. A konyhába lecsapható vasalódeszkát és a lakószobába nyíló átnyújtót terveztünk. Ezt a tartományi kormány, amely építési segélyt és lakbérsegélyt nyújtott, sajnos, nem engedélyezte, épügy, mint ahogy ép ez okból a zuhanyról, melyet a WC-be terveztem és az emeleti csapról és kiöntőről is le kellett mondanom, mert a hatóság ezeket fényűzésnek minősítette. Ez a határozat főképpen a zuhany és a víznek az emeletre fel- és onnan elvezetése szempontjából igen sajnálatos. *Tisztaságra csak úgy lehet nevelni, ha a tisztálkodás lehetősége is megvan.* Nem várhatjuk, hogy olyan sokgyermekes családokban, mint amilyenekről itt szó van, az anya a tisztálkodáshoz és tisztogatáshoz való tiszta vizet és a szennyezett vizet fel- és lehordja. Épígy el kellett hagynom a lépcső alá tervezett széntartót. Pedig mindez az eredetileg elgondolt „lakó-fordnak” lényeges alkotóeleme lett volna.

Mivel a szülők hálója igen kicsi, a térbenyomást azáltal bővítettük, hogy a lépcsőház felé ablakot nyitottunk. Az ablak előtt elhelyezett virágdeszka így könnyen hozzáférhető és öntözhető.

Az emeleten a lépcső melletti tér szárítónak használható. A kémény a ház közepén van, úgyhogy annak melegét a végsőkig ki lehet használni. A tetővíz, a kiöntő, a WC szennyvizei egy közös csőben vezetettek le. Mivel ez a cső a kéménnyel szomszédos, befagyástól félni nem kell. A kertben egy kis csűr áll.

A szerkezet:

Hollandiában az építőmesterek először a közbelső és végső falat szokták megépíteni, behelyezik a gerendasort s végül a homlokfalat a ház elé „illesztik”. Ez a legolcsóbb építési módszer. Ezt az elvet tartottam szemelőtt e házak építésénél. Ezért alkalmaztam az erős közbelső falat, míg a homlokzatokat üreges lemezekből kívántam a ház elé illeszteni, ennek megfelelően is terveztem az architektúrát. A „Kiefhoek”-telep esetében olcsóbbnak bizonyult a masszív téglafal alkalmazása. Azonban az árvízszonyok állandó változásnak vannak alávetve, az egyes anyagok megszerzhetőségének arányában, vagy a munkabérek ingadozása szerint. Ezért az alaprajz úgy készült, hogy bármely rendszer alkalmazható és a falak igen könnyen készíthetők el egy szabvány-zsaluzással. A kémény, a légcatornákkal kombinálva, beton formakövekből készült. A közbelső mennyezet üreges betongerendákból (14×30 cm keresztmetszettel), beöntött vezetékcsövekkel tervezetett, de így a piac alakulása folytán, lakásonként 255 pengő-

vel drágább lett volna a fameny-
nyezetnél. Remélni szeretném,
hogy e tervek közeljövőben tör-
ténő újra felhasználásánál a ha-
tóságok meg fogják érteni, hogy
az általam javasolt megoldások
gyakorlatilag annyival célsze-
rűbbek, hogy a magasabb költ-
ségek megengedhetők. Bizonyos,
hogy amint normális keresetű
lakók számára építünk, úgy az
így okozott bértöbblet már nem
jelenthet túlnagy terhet.

Az építési eljárást így tervez-
tük: *a)* a betonlapok elkészül-
nek és a csatornát lefektetik, *b)*
a tömör falak a tetőig el-
készülnek, ugyanakkor lerakják
a mennyezet-gerendákat, *c)* a
homlokzatok az ablakokkal és az
ajtó-tokokkal elhelyeztetnek, *d)*
a padlók és a lapostető lerakat-
nak, *e)* a belső asztalosmunkák
elhelyeztetnek, felvasaltatnak,
f) végső simítások befejez-
tetnek. Az összes alkatrészek egy-
másbafogóan tervezettek meg,
a méretek határozottak. Mind-
ez hanyagságot megakadályozni
alkalmas.

A szín:

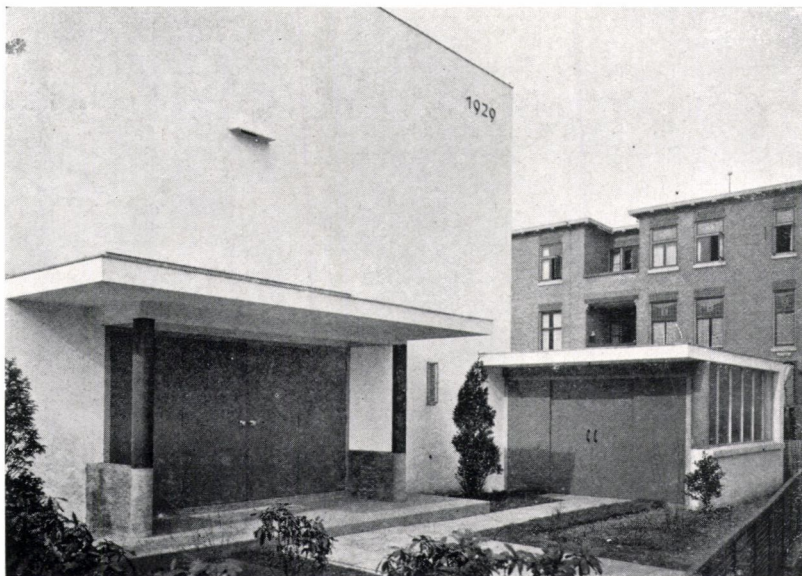
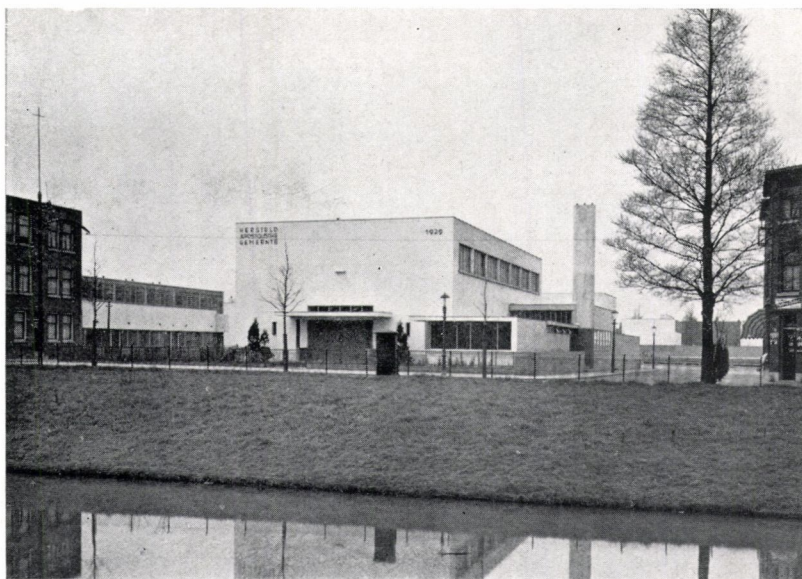
A falak fehérek — fehér ce-
mentvakolat. Két méter magas-
ságig, ameddig fel lehet nyúlni,
nehezen piszkolódó, kemény
anyag alkalmaztatott: éspedig
sárga tégl, vagy pedig „Dura-
tex” betonkeményítő. Az ajtók
világító vörösek, a felső faalkat-
részek világossárgák, az alsó
ablakok világosszürkéek.

Az építkezés tartama:

Minden jószándék ellenére, az
építkezés maga, közel két évig
tartott. A terv maga már 1925-
ben készült, a keresztülvitel
1928—30-ba esik. A vállalkozó,
aki a kivittel megbízott, nem
értett az így megtervezett tö-
megépítkezés lehetőségeinek ki-
használásához és csődbejutva, a
befejezést megakadályozta.

Rotterdam, 1930.

J. J. P. Oud.



A telep temploma