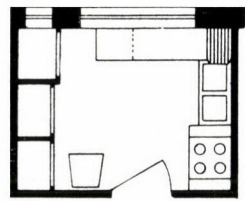
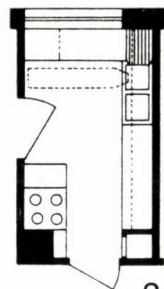


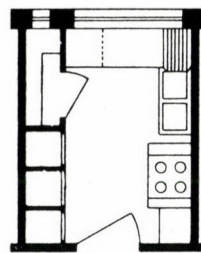
K i s l a k á s o k m i n i m a l - h e l y i s é g e i r ől



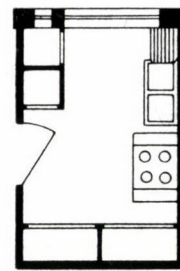
1



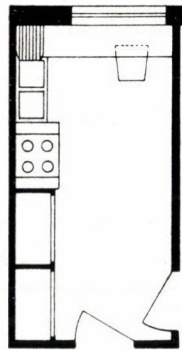
2



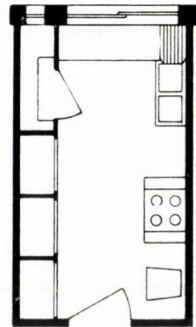
3



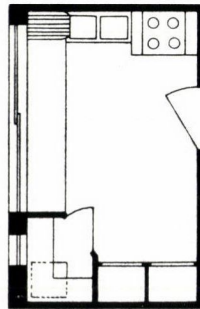
4



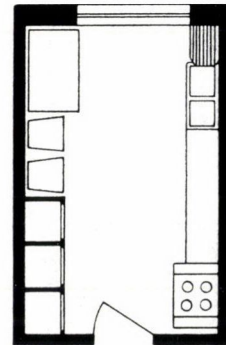
5



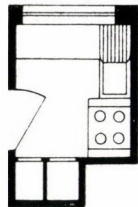
6



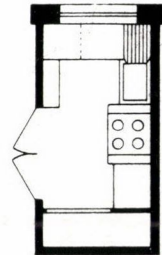
7



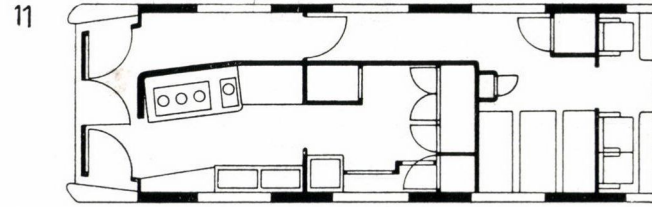
8



9



10



11



A felületes szemlélő azt hiszi, hogy a minimálisra méretezett mellékhelyiségek a „leszórult” építkezés következményei. Elfelejt, hogy a helyes méretezés már az alapoknál megkezdődik, a földemen és pillérekén folytatódik és a jól megtervezett épület minden részletében híven jelentkeznek, lévén az épület a technikai és a szociális szempontok mellett egyúttal gazdasági vállalkozás is. A takarékoság nem takarékoskodást, nem szegénységet, nem fogyatékoságot jelent, de jelenti az egész vonalon egy olyan tervszerű elgondolás végigvitelét, mely végeredményben a lakó érdekében történik. Mert a csupán pár méternégyzettel nagyobb konyha, fürdő-, előszoba és cselédszoba semmi különösebb előnyt nem jelenthet, mint egy régies építkezési mód térpocskoló dogmáját, mely azt a hitet keltette, hogy a nagyobb helyiség egyúttal jobban is megfelel a céljának. Holott ez a hit téves, mert a helyiség tágassága még nem jelenti egyúttal annak a használati értékét is, ez a használati érték függ az ajtók, ablakok helyes méretezéséről és azok értelmes elhelyezéséről, függ a szélesség és hosszúság helyes arányától és nem utolsó sorban a

1, 2, 3, 4. Konyhák 5 m² alapterülettel garsonlakások számára, minden berendezési tárggyal, beépített szekrénnel, a funkciók elvégzésére megfelelő szabad helyel, az egyes felszerelési tárgyak helyes sorrendjével. — 5, 6, 7. Konyhák 8 m² alapterülettel, normalizált konyhák polgári lakásoknak, 5, 6. a parcella fekvése miatt (keskeny és mély telek) a szokott keskeny és mély alapformával, 7. a helyes megoldás: széles ablak és kis mélység. — 8. A háború előtti 10 m² kis konyha, ablak-ajtóval világítva, nem a legjobb elhelyezéssel. — 9, 10. Kis konyhák (garson, hétvégi ház), 3,5 és 5 m² alapterülettel, jól csoportosított felszerelési tárgyakkal. — 11. Étkezőkocsi konyhája és tálalója, konyha 3,2 m², tálaló 3,5 m², a magasságban is erősen kihasználva (a tálaló ajtaja hibásan befestve).

Konyhák
Cuisines - Cucini

berendezési tárgyakkal, a helyiség eme szerveinek funkcionális elhelyezésétől is. Sokkal nagyobb használati értéke van tehát a 8 m² konyhának, 6 m² cselédszobának, 4 m² fürdőszobának és 16 m² hálószobának, ha az ajtó, ablak a helyén van, ha a berendezési tárgyak és bútorok a használat szerint helyeződnek el a fal mellett, minél nagyobb összefüggő szabad-teret nyújtva a mozgásnak, — mint a régidivatú térpazarló helyiségeknek, ahol a felszerelés elrendezése, az ablakok, ajtók helye nem a használat szempontjaihoz igazodott. Mióta a minimális-mellékhelyiségekkel szemben táplált előítélet tűnőben van, azóta megértésre talál mindaz a kényelmi és használati „plusz”, amit éppen az el nem fecsért és helyesen megtakarított légköbméterekért cserébe tud az építető nyújtani: a beépített konyhaszekrény, beépített jégszekrény, a beépített szennyes- és ruhaszekrények sora, a kofferkamra, mind ebből a megtakarításból jöttek létre.

Ma a mellékhelyiségek közül legnagyobb irodalma a konyhának van. A háború utáni építési-újraépítési hihetetlen érdeklődéssel fordult a lakás e hamupipőkéje felé és a lakótelepek és építőkiállítások egész sora nagy sikerrel dokumentálta a „kis” konyhát. A gyorsvonat étkezőkocsi-konyhája volt a példa arra, hogyan lehet kis helyen akár száz embernek is főzni, az előkészítést és a tálalást könnyen lebonyolítani. A nagyipar hatalmas lendületű technikai szervezete gyorsan beleléte magát a probléma lényegébe — nagy üzleti lehetőséget érezve e mindenki-konyhájának a berendezési tárgyaiban — és megteremtette az új mosogatót, mely alatt takarítóeszközöknek van hely, a kiöntő-kagylóval kombinált mosogatót, a kis helyen elférő gáz- vagy villamos-tűzhelyet, a beépített konyhaszekrényt, a villamos-jégszekrényt, az álló- és ülőhelyzetben egyaránt alkalmas ablak alá beépíthető dolgozó-lapot, a teljesen higiénikus, lábnyomásra nyíló, személtládát, a jól szellőző konyhaablakot és a villamos áram bekapcsolásával a lakástakarításnak és könnyű tisztántarthatásnak eddig nem sejtett szerszámaikat.

Apáink bérlakásainak cselédszobája (éppen úgy mint a „speiz”) a konyhából nyílt és ebből



1—10. Személyzeti szoba 6 m² alapterülettel, ugyanazokkal a berendezési tárgyakkal és alaprajzi formával (2×3 m.), különféle ajtó és ablak állítás szerint, más és más bútorcsoportosítással. — 10. Kis diákszoba szekrény-ágygal, beépített mosdóval (függöny). — 11—14. Kétszemélyes személyzeti szobák a 13. sz. két pamlag-ágygal, 15 m. német hálókocsi, alaprajz (8 m²), 4 ágygal.

Személyzeti szoba
Cabinet de domestique
Cabinetti per il personale



Fürdőszobák

Salles de
bains - Bagni

1, 2. Fürdőszobák 4 m², illetve 4.8 m², 3 szobás lakásoknak. — 3, 4, 5. Fürdőszobák kétszobás lakásnak, 3.8, 2.3 és 3 m² alapterülettel. — 6, 7, 8, 9, 10. Kis garszon fürdők (1.8, 2.7, 2.5, 2.3, 3 m²) különböző kombinációk kis kád, nagy kád, zuhanykád, ülőkád. — 11, 12. Hétfélig ház fürdője 2 m² alapterülettel, zuhanykád padlóba süllyesztve

és vaslappal lefedve — használható mosdóval együtt. — 13. Hétfélig ház fürdőszobája zuhanykád és mosdóval, esetleg kétszemély egyszerre használhatja. (2 m².) — 14. Hétfélig ház fürdője (3 m²) a zuhanykád előtt vízmelegítő kályhának helyével. — 15. Tépazarlóan méretezett fürdőszoba 3 berendezési tárggyal (4.5 m²).

kifolyólag rendszerint kályha hiányában szűkölködött, rászorulva a fa- vagy szénfűtéses tűzhely időnkénti melegére és gőzéire (gőzfűtés!). Nem volt ugyan még hideg-melegvizes mosdója, — a legjobb esetben bádoglavór díszelgett a lakás e lomtárában, de kapott berendezési tárggyal egy vaságyat, egy kis szekrényt és egy sokat súrolt Thonet-széket.

A hat négyzetméterben megállapított területen nagyon jól elfér egy ágy, egy szekrény, egy asztal, két szék, hideg-melegvizes mosdó, fűtőtest, sőt gyakran egy erkélyre kivezető ajtó is. A kétszemélyes személyzeti szobának elég nyolc méternégyzet, amennyiben az ágyakat esetleg pamlagok módjára helyezhetjük el, ahogy az egyszobás lakásban szoktuk, fokozva e kis szoba lakhatóságát.

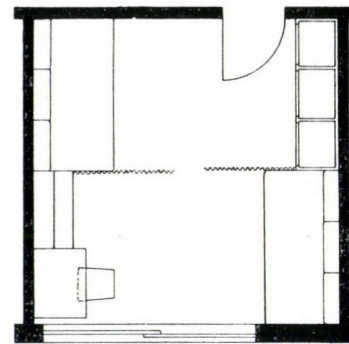
Az egyszobás lakás a mai kis embereknek is a legnagyobb kényelmet nyújtó, ökonomikus életfelfogás találmánya. A garszonlakás, vagy az egyszoba-konyhas lakás ez egyetlen szobájának tizenöt méternégyzet az előírt minimális alapterülete. Ennek a szobának, a bútorozhatósága, maximálisan két személyt véve alapul, a legkülönbözőbb megoldásokkal demonstrálhatja, hogyan lehet ezen a kis területen lakószobát, ebédlőt és hálószobát egyetlenegy helyiségben elképzelni.

Előbb az egyszerű, a minden tekintetben a mai igényekhez alkalmazkodó új bútorok kellett megszületnie, hogy a kislakás és főleg az egyszobás lakás jól funkcionáljon. Ezeknek az olcsó, leegyszerűsített, profilok nélkül egymáshoz simuló, összeépítésre alkalmas bútoroknak, nappal kényelmes ülőhelyet nyújtó alvó-díványoknak, a jólméretezett és olcsó ülőbútoroknak, a mindenki bútorainak kellett jönnie, hogy a kislakás is olyan általános szükségletté legyen, mint a kisautó —: tömegtermelés a minőség szempontjával a tömegszükséglet számára. Ma már külön garszon-sorházak épülnek, melyekben gyermektelen házaspároknak ilyen teakonyhával, szekrényszobával, fürdőszobával ellátott kisebb vagy nagyobb garszonlakás áll rendelkezésre. Még a legegyszerűbb megoldásnál is, ahol az előszoba az ő beépített szekrényeivel pótolja a „szekrény-

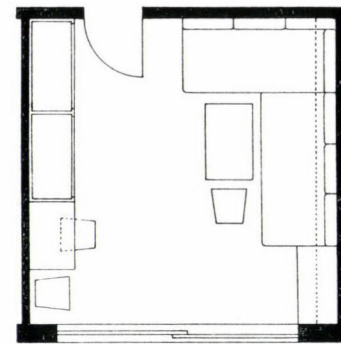
szobát“, ahol a fürdőszoba mellé csak kis szekrény-konyha jut, rendkívül használható lakósejtet kap az a valaki, aki azelőtt idegen lakások „szobaura“ volt, nem beszélve a szoba teljes szélességét elfoglaló napos és virágos fedett teraszról.

A fürdőszoba lett az első helyiség a lakásban, amelyből kimult a művészet álarcában járó és a mindent elleplező díszítés, hogy helyet adjon a valódi minőségnek és az átgondolt, átnemesített tiszta formának. A fájansz wécé-csésze, a funkcióhoz tökéletesen idomuló síma és leegyszerűsített formájával, tanítómestere lett minden későbbi berendezési tárgynak: őszinteségben, anyagszerűségben, technikailag átgondolt formadásban ő lett az első igazi „dísztelen“ használati tárgy. A mai, kis helyen elférő és a minden kényelemmel felszerelt, valóban tisztaságot lehelő kis fürdőszoba, a melléje tervezett beépített — szekrényes öltözővel együtt, a lakás egészségügyi központjává lett, új alapokra kényszerítve a bérhálóprajz már-már sablonba fülő megoldásait.

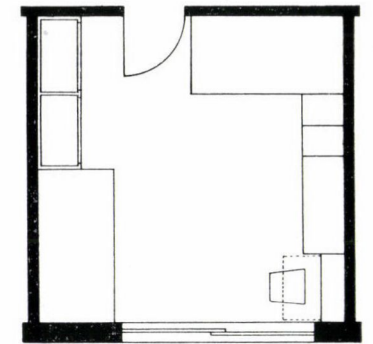
A sok akadállyal (hatóság, adómentesség, telekparcellázás, keskeny uccai front, előítélet, polgári osztályöntudat hiánya stb.) küzdő korszerű kislakás-alaprajznak ma leggyakoribb formája a kétszoba-hallos megoldás. Ha egy ilyen kislakást térfogatban összehasonlítunk egy 40–50 év előttiivel, arra a meglepő eredményre jutunk, hogy míg a régi lakásokban a térpazarlásból született és rosszul funkcionáló, gyakran igen sötét előszoba, konyha, cselédszoba, fürdő és kamra majdnem a három lakószobával azonos területet foglalták el — addig az új lakásokban a lakószobák kétszer akkora területet igényelnek, mint a mellékhelyiségek. Ez a pazarlás, mely a lakószobát nem hangsúlyozta ki, s amely magasságban is a „palota“ stílust utánozta, köbméterekben rengeteg fölösleggel drágította meg az építkezést és tette ugyanakkor használhatatlanná e kupolás és tornyos bérházakat.



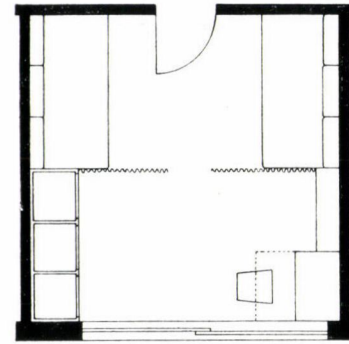
1



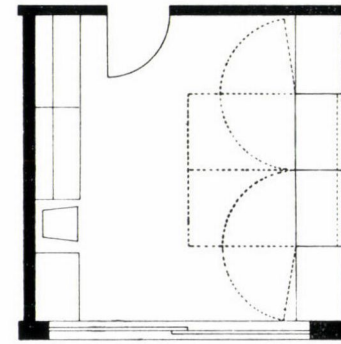
2



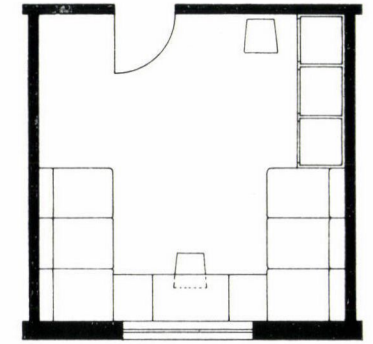
3



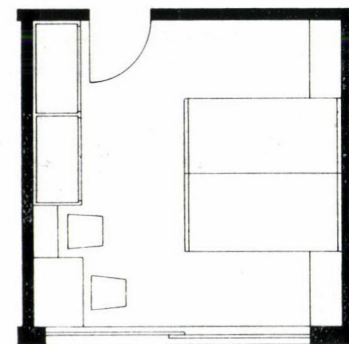
4



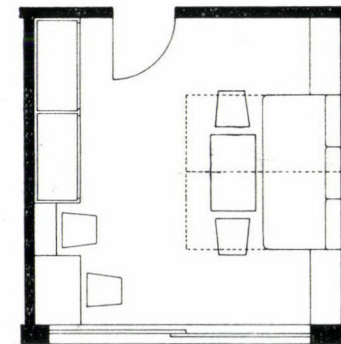
5



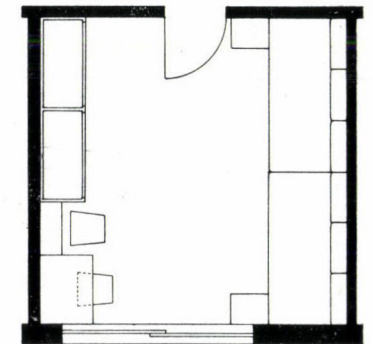
6



7



8



9

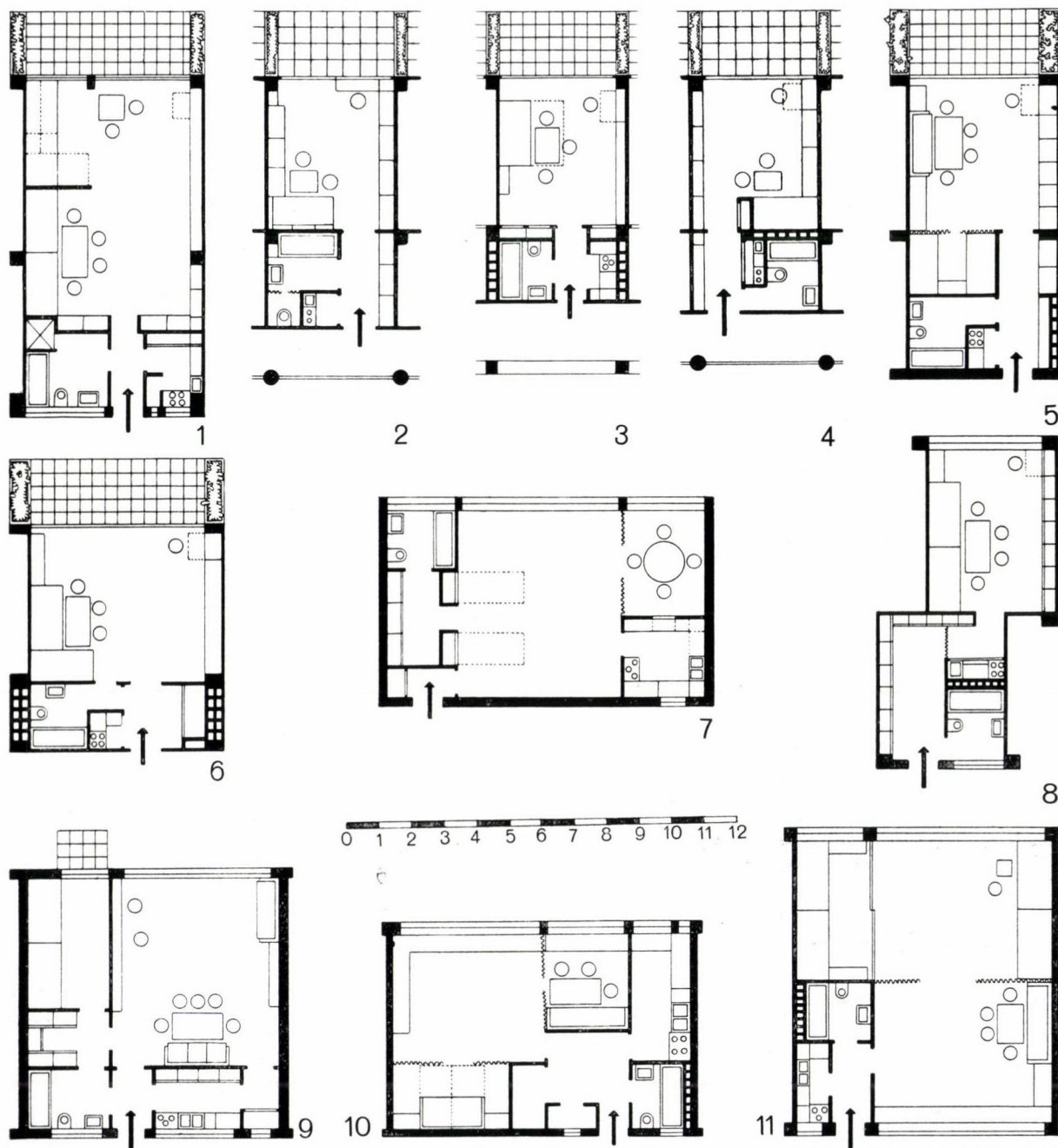
Lakó-hálószobák

Appartements d'une seule pièce
Appartamenti d'un solo vano

15 m² garszonszoba 9-féle bútor elhelyezésével, főleg az ágyelhelyezésben az elképzelhető jó megoldásokból kilencféle. 1. két szobára oszthatóság, — 2 sarokpamlag-ágyak jó nap-

pali hatással is, — 3 két fekvőhely a szoba 2 sarkában, — 4 hálórész és nappalirész elkülöníthetően, — 5 szekrényágy, — 6, 2 pamlag-ágy, az ablak mellett közös íróaszt-

tallal, — 7, sablonos ágyelrendezés, — 8, nappal egyes, — éjjel kettős pamlag, — 9, egymás hosszában 2 pamlag a legtöbb összefüggő szabad teret hagyva a mozgásnak.



A mai lakásokban kétféle fajtájú helyiséggel operál az építész: a lakóhelyiségekkel és az úgynevezett mellékkel. A lakóhelyiségek ajtón, ablakon és fűtőtesten kívül semmiféle beépítést nem kapnak, sőt éppen a bútoroknak a teljesen szabad és kötetlen elhelyezése érdekében nem is kaphatnak. Egészen másképp áll a helyzet a mellékkel, amelyeket éppen a használhatóságuk érdekében kell minél több beépített szerzővel ellátni és éppen ezeknek a beépített szerzőkkel lesznek ezek a helyiségek a lakás „szervi” helyiségeivé (Organ-Räume). A fürdőben a kád, a W. C., a mosdó, a szájoábló, a bidé, a tükör, a piperepolc, a pipereszekrény, — a szekrényben a padlótól a mennyezetig a beépített szekrények, — az előszobában a ruhaszekrény, esetleg a takarítóeszközöknek való szekrény, — a kamrában a polc és a jégszekrény, — a konyhában a mosogató, a kiöntő, a tűzhely, a beépített konyhaszekrény, — a személyzeti szobában a mosdó és a beépített szekrény, — a W. C.-ben a papírtartó, a kézmosó és a különben túlmagas helyiség fölé az álmennyezettel kettéosztott felsőrészben a W. C. víztartálya, mely egyúttal kofferkamra is, — a lakók közös előterében pedig a villany- és a gázórszekrény. Ezek a beépítések teszik lehetővé a helyiségeknek olymértvű minimális-méretezését, melyek mellett a helyiségek használhatósága csak fokozó-

1. garzonlakás kivételesen gyermekes házaspárnak 4 ágygyal. — 2, 3, 4. — 2-4 garzonlakás egy fekvőhellyel, 18 m² szobával, 1, 2, 3 hálófülkével, 20 m² szobával, — 5, 20 m² alapterülettel, szobával, — 6, — 20 m² két fekvőhellyel, — 7, ágyak szekrényben, mögötte öltöző, ebédlőfülkével, melyen keresztül kap a konyha világítást és amely fölött szellőzést (svéd-amerikai módszer). — 8. Nagy előszoba, amely egyúttal garderober, előszoba-ajtó és szobaajtó eltolva. — 9. Külön hálószobával és hálószoba erkéllyel, külön tálalóval és garderoberrel. — 10. Hálófülkével és ebédlő-fülkével, centrálisan fekvő előszobával, szellőző-csatornákkal. — 11. Három helyiségből álló egyterű lakás,

dik és amely szervi helyiségek pontos méretezése révén kap a lakószoba hangsúlyozottan differenciált tágasságában igazán hasznos ellenértéket. (A lakószoba kiemelt térsége, az ebédlő, hall és háló takarékosabb méretezésével adja meg a mai lakás karakterét, szemben a régivel, ahol a térgazdálkodás iránytalansága és szempontnélkülisége miatt egyik szoba sem kapott a többivel szemben ilyen uralkodó hangsúlyt! A régi alaprajzban a szoba rendeltetése nem világított ki, a konyha vagy fürdőszoba közelsége nem igen determinálta az ebédlő vagy háló szerepét — valljuk be: rossz és lelketlen alaprajzú lakásokban lakik Pest 80%-a.) A szerves helyiségek eme beépített berendezési tárgyainak a racionalizálása nagy technikai és gazdasági érték, a beépítés módja és formája pedig: a kényelem, az olcsó és könnyű lakás-karbantartás-nyújtásával, az egyes funkciók lebonyolításánál a legkisebb utatnak, valamint a könnyű és olcsó fűthetőségnek biztosításával, olyan perspektivákat nyit, mely a kislakás-alaprajzok standardizálását és ezzel eddig nem sejtett előnyöket tár elénk. A lakásalaprajzok eddigi líraian hangulatos tervezői munkáját, az egymás eredményein épülő új, racionális alaprajzi munkája kell, hogy fölváltsa, mert a hasonló polgári igényeket közös nevezőre hozva, képzelhető el csak az építész gazdasági és szociális értelemben vett tökéletes tervezői munkája. A térpazarlást felváltó műszakilag pontosabb tervezési munka a funkcióból indul ki, a modern konyha és fürdőszoba berendezési tárgyainak, kezelésének és méreteinek tökéletes ismeretével. Az alaprajzi művészet-technikai, gazdasági, szociális, funkcionális, higiénikus és formai szempontjainak egyik legfontosabb fejezete ezért a méretezés, az a megtanulható fegyver, melynek komolyan nem vévése eddig a nemzeti vagyont milliárdokkal károsította meg és tette ezenfelül használhatatlanná apáink lakásainak túlméretezett konyháját, fürdőszobáját és egyéb mellékhelyiségeit.

Kozma Lajos.

Méretezés

Dimensions - Dimensiuni elementari

