

A lakásokban és más, huzamosabb tartózkodásra szánt helyiségekben nem lakhatik nagy számú ember, nehogy az esetleges túlszufsultság az egészséget és erkölcsiséget veszélyeztesse. Túlszufsult a rendelet szerint az alvóhelyiség akkor, ha a 14 éven felüli felnőttekre jutó légtér 20 köbméternél, 14 éven alóli gyermekekre jutó légtér pedig 10 köbméternél kevesebb. Bármely lakás túlszufsultnak tekintendő azon esetben, ha felnőttekre legalább 15, gyermekekre 8 köbméter légtér nem jut.

A háztulajdonos köteles a ház állandó tisztántartásáról gondoskodni és tilos a lakásokban egészségre ártalmas, bűzös anyagokat felhalmozni, továbbá állatokat sem szabad nagyobb számban tartani a háznál.

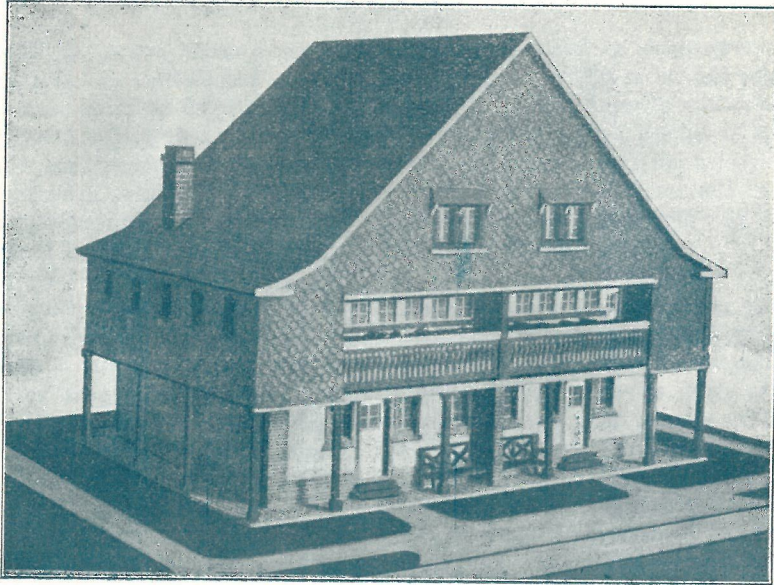
Albérletbe csak akkor adhat ki lakást a főbérő, ha családja számára legalább egy fűthető lakószoba és egy hálószoba marad és az albérőnek (gyermektelen házaspár, atya vagy anya egy gyermekkel) is legalább egy szobát tud rendelkezésre bocsátani. Nem vonatkozik e rendelkezés a főbérő rokonaira, feltéve, hogy állandó háztartást nem vezetnek és 14 éven alóli gyermekekre sem. Ha az albérő családja három, vagy több tagból áll, egy fűthető lakószobát és egy hálószobát kell nekik rendelkezésre bocsátani. Megkívánja a szabályzat azt is, hogy az albérők szobáit belülről is elzárható ajtóval lássa el a főbérő és az albérő szobáit a főbérő szobáitól külön kell választani. Folyosók, illemhelyek, pincék, nyílt padlások és más helyiségek, melyekben az állandó tartózkodást egészségügyi, tűzbiztonsági stb. okból tiltották, alvóhelyül sem használhatók. Aki ágyrajárókat vesz fel, köteles mindenkinek külön ágyról, külön mosakodó- és ivóedényekről gondoskodni és a főbérő tartozik ezeket naponta rendbehozni és tisztántartani. A hálóhelyiségeket ugyancsak naponta takarítani és szellőztetni kell. Az egyes lakásrészek bérbeadása megtiltható vagy megszorítható, ha a bérbeadó ellen erős gyanú merül fel, hogy a bérleti viszonyt erkölcs-telen üzelmek elősegítésére használja fel

és ezáltal a többi lakókat, főképen a fiatal-korúakat erkölcsileg veszélyezteti, továbbá, ha a lakásrendeletben előírt szabályokat nem követné.

A lakásbérletről a bérlet kezdetétől számított 8 napon belül szóban vagy írásban jelentést kell tenni a városi lakáshivatalban. Hasonlóképen be kell jelenteni a lakáshivatalnak azt is, hogy oly lakásban, melyben már laktak albérők és ágyrajárók, szoba vagy alvóhely üresedett meg és ily célokra újból ki akarják adni. Ha valamely lakásban először, vagy csak hosszabb idő után szándékoznak újból albérőket, illetve ágyrajárókat fogadni, a lakáshivatalnak haladéktalanul jelentést kell tenni. A kiadandóknak bejelentett szobákat és (legfeljebb négyszobás) lakásokat felveszik a lakáskimutatásba és a hivatal kiadásában megjelenő lakáshirdetőben is közlik. Ha a hirdetés sikerrel járt, három napon belül értesíteni kell róla a hivatalt.

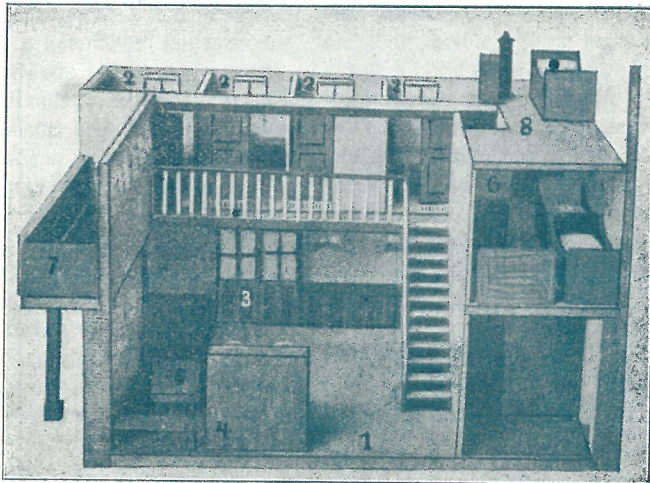
Sz. R—ő.

Kabinrendszerű munkáslakóház. A gyárak és egyesületek által létesített munkásházak és lakások rendszerint túlságos szűkek, ami a rend és tisztaság rovására megy. Ezen segítő, *Hiller* mérnök (Documente des Fortschritts 1911. 7. sz.) egy soktagú család szükségletével számoló lakóházat konstruált (1. az 1. és 2. ábrát). Elsősorban egy nagyobb helyiségről történt gondoskodás, amelyben a család szabadon mozog, dolgozik és étkezik és amely világos, télen meleg, nyáron elég szellős és hűvös. A főzés, mosás és fürdés külön helyiségben történik, amely az előbbtől üvegajtó által van elválasztva. (2. ábra, 3.). Hét családtag számára külön-külön hálóhelyiség áll rendelkezésre, ezenkívül egy helyiség, amely teljesen elkülöníthető és egy tüzelő hely, ahonnan a főzés és fűtés történik. A beépített terület nem több 50 m²-nél és az építési költségek (telek nélkül) a beépített bútorttal együtt 5000 márkára rúgnak. A tervezet mindig kettős házra szól. A hálókabinokat tartalmazó karzat kívül erkély-(árkad)-szerűen ha-



1. Munkáslakóház két család részére.

(Építkezési és beútorozási költség összesen 5000 márka.)



2. Az egyik lakás belső berendezése.

1. Lakóterem. 2. Hálókabinkok. 3. A konyhába vezető üvegajtó. 4. Ruhaszekrények. 5. Asztal. 6. Szülők hálószobája. 7. Loggia. 8. Elkülönített helyiség.

ladja túl a főfalat. A konyhában mosóüst, mélyített fürdőkád és kettősfenekű mosóteknő van. A meleg víz az üstből a fürdőkádba ereszthető, a kádnak a falra erősített fedőlapja van, amely leeresztésével a kád vasalóasztalnak használható. A tűzhely a közös terem falához támaszkodik, a mosó- és fürdőhelytől üvegfal választja el és egy második üvegfal van közte és a közös lakóterem között; mindkét üvegfal eltolható. A tüzelőhelyet egy kivezető cső köti össze a külső levegővel, úgy, hogy a konyhagőz és szag nem jut a lakásba. Viszont a meleg egy szelep által átvezethető a lakóterem cserépkályhájába, amely a lakótermet fűti és a meleget egy csövön keresztül felviszi a hálókabinokba is. A lakószobában a szomszéd lakással közös főfalba két nagy szekrény van beépítve (2. ábra, 4.). Ezekhez csatlakozik egy egyuttal ládával szolgáló ülőpad, amely előtt az étkezőasztal áll (2. ábra, 5.). A másik oldalon egy ugyanilyen pad van, előtte a dolgozóasztal és mellette két nagy, a karzatig felérő szekrény, egy ugyanolyan magas edényszekrény és egy ételszekrény, amely felül az ablakon át kifelé szellőzik, míg alsó része a kályhához támaszkodik és melegítve tartandó ételeknek szolgál; az ételszekrény fedőlapja kihúzható tálalódeszkának. A közös szobából a karzatra vezető lépcső mögött a fürdőhelyiségbe és a pincelépcsőhöz lehet jutni. Elül kettős ajtó vezet a nagy szobából ki, a ház-árkád alá, ahol ülőpad van. A karzaton levő négy kabinnak tolóajtaja van, belül egy-egy ágyláda van beépítve felül drótmatráccal és egy-egy mosdóasztal, valamint egy a falról lehajtható székszekka. Minden kabinból ablak néz a szabadba, a kabin levegője, minthogy az ajtó nem ér egészen fel a tetőig szabadon közlekedik a nagy középhelyiség levegőjével is. A szülők kabinja teljesen zárt, nagyobb a többinél, van benne a két nagy ágyon kívül egy gyermekágy is. A karzat végén egy ajtó a loggiára vezet, amely az ágynemű szellőztetésére szolgál; ugyancsak a karzatról lehet a padlásra feljutni, amely nagyon tágas és

amelynek egy része az elkülönített szoba (2. ábra, 8.). Ennek külön kis kályhája van és betegek, gyermekágyasok elkülönítésére vagy zavartalan nappali hálólhelyül szolgál éjjeli munka után. A ház, ill. a helyiségek terjedelme a rendelkezésre álló anyagi eszközök szerint csökkenthető vagy növelhető. (Umschau, 1911. 34. sz.) P.

Budapest példája. Szeretjük, ha külföldiek jönnek, hogy megnézzék városunk közintézményeit, örülünk, ha megdicsérik, de leginkább az bizonyítja, hogy valóban tetszett nekik, amit láttak, ha követni, utánunk csinálni akarják. A bécsi Volksheim-egyesület évi jelentésében említést tesz arról, hogy Budapest székesfőváros könyvtárosa kétszer tanulmányozta az ottani Volksheimot, mert a városnak hasonló tervei vannak (tudvalevőleg a könyvtárral kapcsolatos „népháza“ eltér a főváros által már létesítettől, mert tisztára szabadoktatás a célja, amiért helyesebb is népszerű főiskolának vagy munkásfőiskolának hívni) s ehhez a következő megjegyzést fűzi: „Örömmel üdvözljük a budapesti képviselőtestület ezen határozatát; bátorságot meritünk belőle, hogy legközelebb megkérjük a bécsi képviselőtestületet, hogy a mi Bécs mindenrendű és pártú népességének egyformán hozzáférhető tanfolyamainkat anyagilag támogassa. Amit Budapesten a város akar teljesíteni, azt, úgy hisszük, a birodalmi fő- és székváros is megteheti.“ Kívánjuk, hogy az egyesület várakozása teljesedjék s Bécs városa is vállalja munkásnépessége művelődése körül azokat a kötelességeket, amelyeknek teljesítését eddig a társadalomra hagyta. sz. e.

Tökeszerzés második jelzalog útján. Philoppovich a kitünő közzgazda és dr. Most Ottó (Düsseldorf) többször utaltak már arra, hogy ha a lakáskérdés nem is tisztára az építési költség kérdése, mindenesetre nagy szerepet játszik benne. Kétségtelen, hogy a lakáskérdés nagy lépéssel jutna közelebb a megoldáshoz, ha az építőhítel szervezete kielégítően volna szabályozva. A Verein für Wohnungsreform által kiadott és Mangoldt szerkesztette „Jahrbuch der Wohnungs-