

Bánó fotó

## A CIRPAC MAGYAR SZEKCIÓ KOLLEKTÍV-HÁZ KIÁLLÍTÁSA

Tagadhatatlan előfeltételei az egészséges emberi tartózkodásnak a nap, a levegő és a tágas, világos lakótér. Ez az „új” felismerés vezetett a mindjobban erősödő családi kertes kislakásépítkezésekhez, melyek sok tekintetben kitűnően beváltak s számos, a városi bérházakban nem nyújtható előnyt biztosítottak szerencsés tulajdonosaiknak. A gondolat, hogy a városi lakosság jórészt családi kertházakba helyezjük el, egyelőre még gazdasági nehézségekbe ütközik. De kérdés, hogy ez a célkitűzés egyáltalában helyes-e s ez, a minden tekintetben a tökéletes megoldása a természet után vágyódó ipari lakosság elhelyezésének s a jövő városképzés szempontjából kívánatos-e, hogy lakói saját kertes otthonukban lakjanak?

Ez érdekes kérdésre a választ legtalálósabban Prof. Friedbergernek, a berlin-dahlemer Vilmos császár higiénikus kutató intézet igazgatójának számításai adják. Vizsgálat alá vette egy berlini négytagú, a periferián lakó, a városban dolgozó családnak átlagos megterhelését. Számításai szerint az utazási költségek havonta 41.60 márkát tennének ki, ami egy 30 márkás békebeli bérnek 139%-a. Ha ezt az összeget 25 évre vonatkoztatva csupán 3.5%-al tőkésítjük, úgy 19.000 márkát kapunk, ami éppen duplája egy családi kislakás költségeinek. Továbbiakban kimutatja, hogy naponként csupán 1/2 órás utazást számítva a munkahelyhez és vissza 2.2 millió berlini dolgozónál évente 37.5 millió 8 órás munkanap megy veszendőbe, avagy egy 30 év óta dolgozó munkásember életének két munkáéve.

Mint látjuk, a munkahelynek a lakóháztól való távolsága, mely pedig a családi kertházak alapján fejlődő városban elkerülhetetlen, milyen nagy teherként jelent.

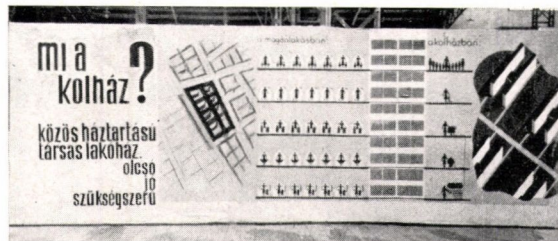
Ha most ehhez hozzávesszük a drága közműveket, út-, csatorna-, vízvezetékrendszer stb. költségeit, a város horizontális fejlődésével egyenes arányban emelkedő közlekedési nehézségeket, megkapjuk a feleletet a felvetett kérdésre.

Csak nem a mai függőfolyosós bérkaszárnyszer az ideálja a modern építészek városrendezési elgondolásainak? — kérdezhették egyesek. Nos, nem. Tény, hogy a jövő fejlődésének szükségszerűsége a magasépítkezéshez vezet. De ezek a 10—12 emelet magas épületek el fognak ütni úgy beosztásban, mint elhelyezésben Newyork csodált felhőkarcolóitól, Hamburg, Chile és Ballinhausától, sőt még a Társadalombiztosító levélszekrényétől is.

A mai kőrengteteg eltűnik s a jelenlegi zártudvarú, sötét lakású bérházak helyét hatalmas kertekbe épített, 10—12 emelet magas, a napfényt minden oldalról érő háztömbök foglalják el.

Walter Gropius számításaiból kitűnik, hogy azonos alapterületen 2—3—4—5—6—10 emeletes házakban való elhelyezkedés esetén az emeletek számának növekedé-

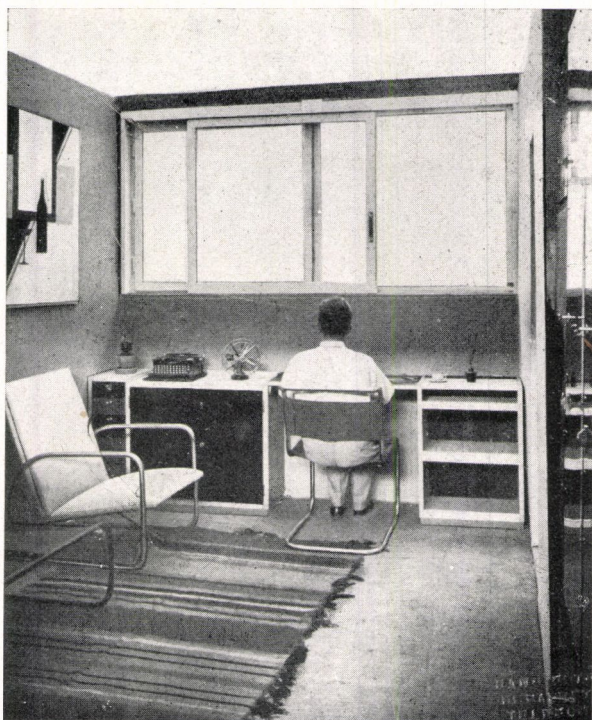
sével nő a lakók száma, kedvezőbb lesz a napfény beesésének szöge és önként növekszik a házsorok közti szabad terület: a kert.



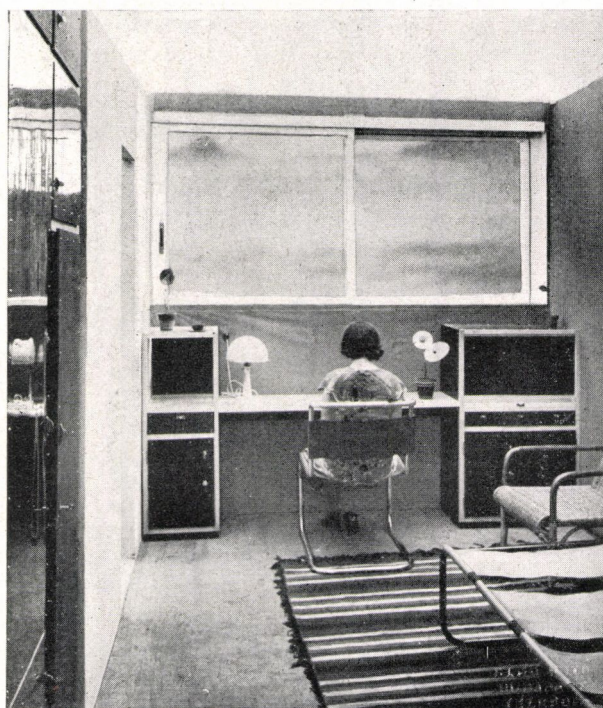
A kolházmagyarázó táblája



A kolház távlati képe



A férfi és a nő szobája



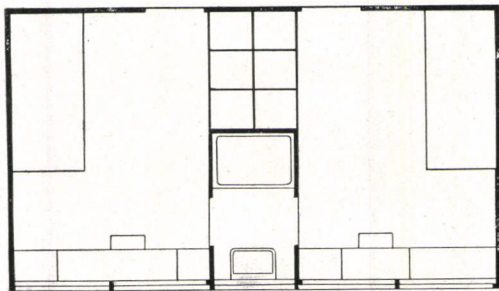
Bánó fotók

A „kimegyünk a zöldbe” jelszó nem lesz vasárnapi élmény, hanem megszokott napi szükséglet, mert zöld kert, virág, a házak közti tér s ugyancsak növényekkel borítottak a házak lapos tetejei. De a felfokozott egyéni igényeket csak központosított, kollektív háztartás vezetésével lehet elérni. Megszűnik a nagymosás, a pincéből a fűtéshez szén pipelő nők vigasztalan képe, a háziasszonyok fél életét elrabló portörölgetés és mosogatás, főzés s a házi élet ezer apró kellemetlensége.

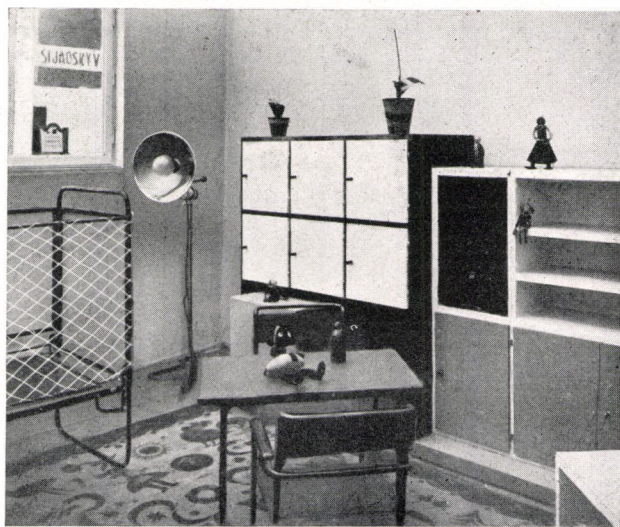
Az egyén által be nem szerethető gépek, a házanként központosított ellátás és gondozás munkában időt, anyagokban költségeket takarít meg. De az együttesen beszerzett tornaeszközök, író- és számológépek, könyvtárak, nagy, közös társalgó és olvasószobák, fürdők is a lakók kényelmét és felfokozott életigényeik kielégítését akarják szolgálni. A közös csecsemőgondozók és gyermeknevelők a dolgozó anyák gondját hártanák el.

Maga a CIRPAC-szekció által tervezett kollektív ház (röv. kolház) két drb 8 emeletes lakószárnyból áll, amelyek közé vannak földszintesek és egyemeletesek építve az összes 800 lakó számára a közös részek. Az Őszi Háztartási és Lakberendezési Vásár keretén belül rendezett kollektív házkiallításán bemutatták a lakószárnyak egy emeletén előforduló helyiségeket, nagyrészt természetes nagyságban és eredeti berendezésekkel. Az említett közös részeket viszont a mellékletben közölt kolház-terven látjuk. Ennek főrészei a következők: 1. vesztibülök és

összekötő csarnok a két lakóház között, amelyből a szükséges portás-, iroda-, garderoob- stb. helyiségeken kívül két csoportban nyílnak 2. a klub-, olvasó-, tanuló- és könyvtárhelyiségek, továbbá 3. az összlakosságot egyszerre befogadni képes nagy üvegboltozatos terem, amely gyűlésekre, előadásokra, ünnepélyekre, torna- és testgyakorlatokra egyaránt alkalmas. Ehhez tartoznak természetesen öltöző-, zuhanyozó-, előkészítő- és raktárhelyiségek is, melyek részben az alagsorban vannak elhelyezve. Az összekötő csarnok másik oldaláról nyílik a 400 személyes 4. étterem és mögötte 5. a konyhacsoport, kamrákkal stb. Alatta az alagsorban a mosókonyha, szárító-, vasaló- stb. üzem és végül az épület déli oldalán a gyermekek napközi otthona, 6. amely gyermekhálókkal, külön liftekkel közvetlen összeköttetésben áll. Idesorolhatjuk még az összes tetőket elfoglaló közös 7. terraszokat, függőkerteket, tornázó- és zuhanyozóhelyeket.

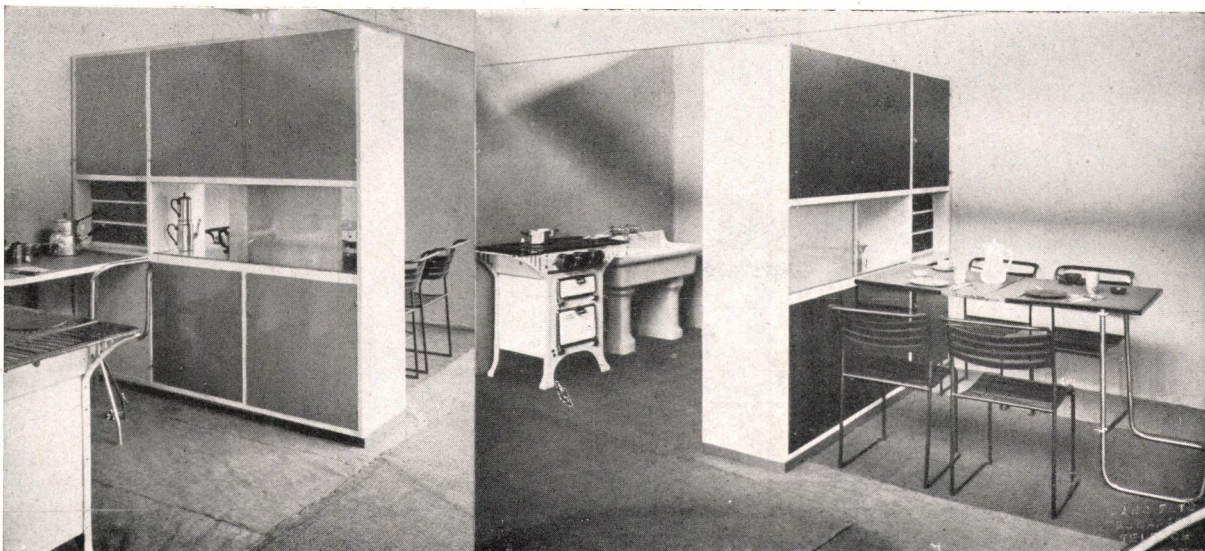


A lakószobák alaprajza

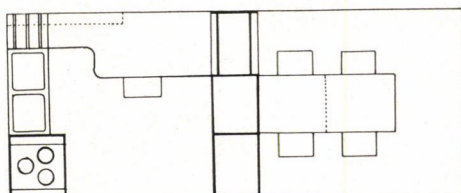


Gyermekszoba

Bánó fotó



Bánó fotó



Konyha és ebédlő alaprajza

A kiállításon bemutatták az 1. a lakóháló cellapárt. Ennek alapgondolata az, hogy még a polgári nagylakásban is elérhetetlen, a szegény ember számára pedig szinte elképzelhetetlen egyedüllet biztosítsa a kolház lakójának. A szegény ember sohasem lehet egyedül — szegezi le Tucholsky —, klinikán a közösen születik, vagy nagy rokonsága jelenlétében egy kis szobában, az ágyrajók közt növekszik fel és felnőtt korában még jó, ha saját ágya lehet. Világa a bérkaszárnya, a lármas kapualj, a veszekedős függőfolyosók, gyermekzsivally és rádióvonítás. Élete az ucca zajában és a gépek pokoli zörejei között folyik le s ha végét járja: ismét csak közösen átkerül az egyszemélyes deszkatorthonba. A polgári lakás, a régimódi beosztásával, melynél minden szoba átjáró ház, ahol állandóan zavarják és nyugtalanítják egymást a családtagok és a személyzet, szintén nem alkalmas a csendes visszavonulás számára. A kollektív házban, ahol 800 ember él együtt, bármely pillanatban megtalálja lakója az egyedülletet. A zajtalan járású folyosókról nyílnak a lakóháló cellapárok, amelyekből emeletsonként 48 darab van, 2—2 embertárs számára. Az új építésért tartott frankfurti kongresszuson Walter Gropius mondotta ki határozatban, hogy minden felnőttnek önálló helyiséget kell biztosítani, legyen az bármily kicsi, csak jól legyen elkészítve. A tér minimálisra csökkenthető, ha nap, levegő és szabad természetre nyíló kilátás maximumát nyújtjuk helyette. A kiállításon bemutatott cella tudományos számítások és tapasztalatok szerint éppen elegendő légtér egy felnőtt számára. Takarékoságból 2—2 cella között 1—1 közös mosdó- és fürdőfülkét találunk, amelyen át a lakók közlekedhetnek. A cella bútorgazdagsága négy részből áll: 1. fekvőhely; 2. beépített fehérnemű- és ruhaszekrény, felette rakodó hely nagyobb tárgyak számára; 3. az ablak alatt asztal, polc, szekrény, munkára és iratok, könyvek stb. elhelyezésére, (a női részen természetesen kissé más); 4. ülőbútorok.

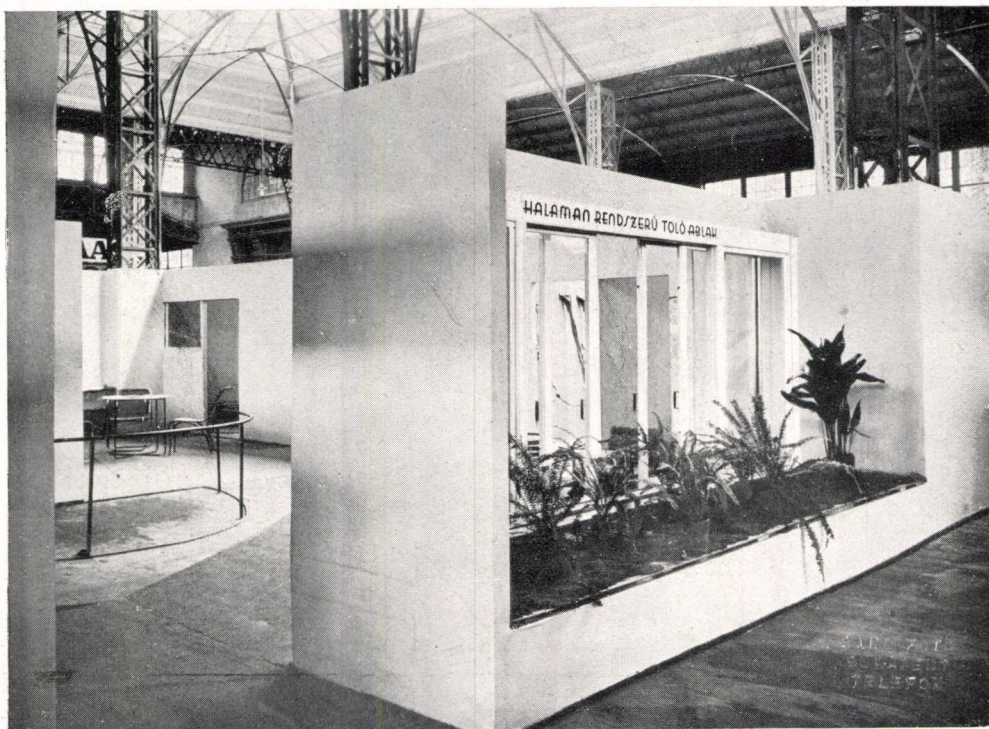
2. Tornaszoba. A test kondíciójának emelését célzó mozgások elvégzésére, a test üdítésére fordított hely. Bordásfal, boxlabda, evezőkészülék, súlyzók szolgálnak eszközül az izmok igénybevételéhez. Nagy szellőző felü-

letű ablak a fokozott légzéshez szükséges levegő cirkulációját, a hideg zuhany a kitágult erek és vérnyomás lefokozását, a test hűtését segítik elő.

3. Gyermekszoba. Felfogása elüt az individuális gyermekszobától, mely később a „na, meglátszik rajta a gyermekszoba” jelző kiérdemlésére szolgáló eszköz. Célja egyrészt a kenyérkereső dolgozó anyát tehermentesíteni a nevelés gondjai alól, ugyanakkor a gyermeket másirányú elfoglaltsággal is terhelt, elidegesített neveléstől megmenteni és szakszerűbb, erre specializált erők hatása alá helyezni. De ez csak megfelelő környezetben lehetséges. Ha megtekintettük a kolház-kiállításon szereplő gyermekgondozót, tiszta, világos tervet láttunk, nagy ablakokkal, kellemes, higiénikus berendezéssel. Az ablak közelében álltak a gyermekágyak, melyek könnyű csőből készültek. A bejárati falon fekszenek a szekrények, melyek a gyermekek külön-külön kis ajtóval elzárható rekeszeit foglalják magukban. Az alsó részben 2 asztalkát és játékokra sokoldalúan felhasználható testeiket helyezünk el. A másik szekrény inkább kellekek és a felügyelő ápoló ézi felszerelési tárgyainak elhelyezésére szolgál. Egy-két ülőbútor és asztalka egészítik ki a berendezést. Kvarclámpa és mozileadógép a testi és szellemi fejlesztés szükségességének eszközeül szolgál.

3. Konyha-ebédlő. Minden emeletsonon a későnjövők, vendégek, gyengélkedők számára 1—1 minimálisra méretezett kombinált konyha-ebédlőfülke van. A kiállításon bemutatott példa egyszersmind a hatóságok okulására is szolgálhat. A szabályzatok ugyanis a véresen hiányzó minimális lakások építését azzal is megnehezítik, hogy 10 m<sup>2</sup> területet követelnek meg a konyha számára, amikor egy igen jó konyhaberendezés, mint látható volt, 4 m<sup>2</sup>-en is elfért. A helytakarékoság a konyhánál, munkamegtakarítást is jelent. Cél, hogy ülőhelyzetből minden elérhető és elvégezhető legyen. Azért összefüggő egy felület a tűzhely, mosogató-, edényszárító-, a munkasztal, a tálaló. Az ebédlőben szintén nem áll lakáj a hátunk mögött, cselédnek sem kell a székek között eljárni, tehát kis hely is elegendő. Egy kéznyúlás a beépített tálalószekrényből, az asztalra kerül az étel, átvehetjük a poharakat, nem kell a hiányzó kérésért kiabálni; minden rekesz, minden fiók két oldalról nyílik: a konyhából és az ebédlőből. Itt berakjuk tisztán, onnét vesszük elő használatra és az áthúzható fiók direkt a mosogatóhoz viszi használat után. Az egész berendezés tulajdonképpen egyetlen bútordarabból áll, amely a két funkciót közösen szolgálja, egyesíti a konyha- és ebédlőkredencet.

4. A kis közös terem. Nehéz feladat volt megoldása akkor, amikor egyrészt az elképzelésnek megfelelő kol-



A kolház ablakai

ház monumentális, közös társalgó-, zene-, dolgozó- stb. helyiségeinek ízelítőjét akarták adni a rendelkezésre álló minimális területen, másrészt a közönség közlekedésére szolgáló helynek a kényelmét igyekeztek fenntartani.

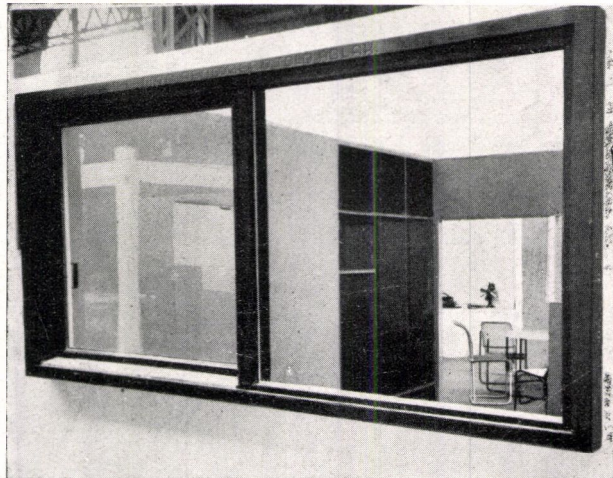
5. A telefon- és regiszterfülke, ahol az emelet lakói a közös irományaikat, kézikönyveiket tartják, ahol író-, számológép áll rendelkezésükre.

6. Egy kis zenefülkét, minden emeleten, ahol rádió, gramofon, zongora stb. áll és egyúttal a kották mellett kis kézikönyvtárt is találhat a lakó.

Megemlítésre méltó, hogy a kiállításon nemcsak a formák, az elgondolások és a kivitelezések voltak újak, hanem a feldolgozásra kerülő anyagok is. Trolitax, premoid, becilla, új, Budapesten gyártott csőbútorok, higiénikus celluloidburkolatok kerültek elsősorban feldolgozva, vagy újszerű alkalmazásukban a nagyközönség elé.

S végül még egy fontos szempont. A kiállítás nemcsak egy kollektív háznak a bemutatása volt, hanem kollektíven is készül. Egy csoport fiatal építész és iparos, tényleges vezetés nélkül, rangsornélküli egyenlő munkamegosztásban. Az eredmény mégis egységes, egyöntetű

volt, mintha egy kéz tervezte és hajtotta volna végre. Bakos István, Dóczy György, Lengyel Lajos, Molnár Farkas, Révész Zoltán, Stern Károly azok, akik egy közös elvtől vezéreltetve megalkották e kiállítást, mely tehát az együttes munka érdekében is propaganda volt, első alkotása a korszaknak, a kooperáló építészeknek, a CIRPAC budapesti szekciójában. Közli: Stern Károly



Bánó fotó