

EGLISEE-LAKÓTELEP BASELBN. 1930

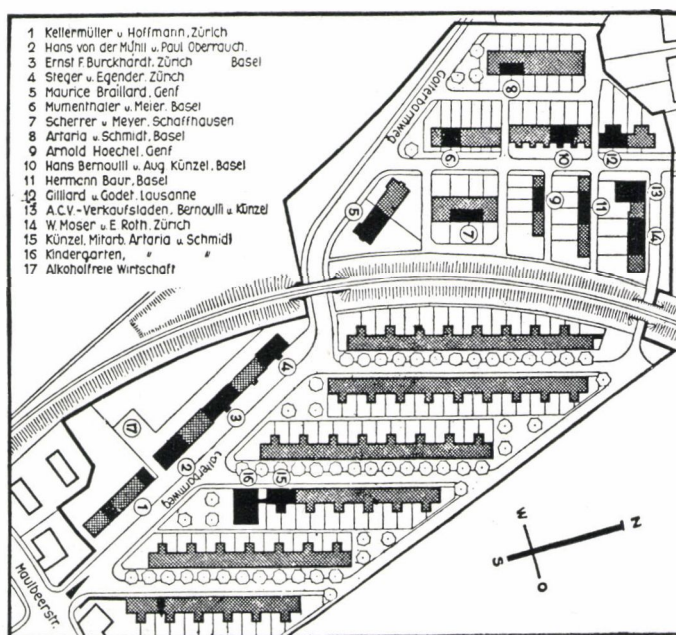
A Schweizerischer Werkbund vetette fel azt a gondolatot, hogy az „I. Schweizerische Wohnungs Ausstellung, Basel 1930” alkalmából egy lakótelep építtessék. Építtetője az „Eglisee” lakószövetkezet volt. A lakótelep célja az, hogy a nagy tömegek lakóházépítkezésének fejlődéséről és a mai állapotáról képet adjon.

A néhány év előtt, főként sokgyermekes családok részére épült „Lange Erlen” lakótelepet a kiállítás keretébe vonták, mivel az már az évek óta lakott s használatban álló lakótelepnek, a megművelt kerteknek, a lakók által létesített sokféle kiegészítéseknek eleven képét adta.

A kiállítás megnyitásának napjára épített új lakótelep kezdettől fogva úgy tervében, mint felépítésében kiállításnak gondoltatott el. Hogy minél átfogóbb képét adja a Svájcban e téren uralkodó felfogásnak és áramlatoknak, az Eglisee lakószövetkezet vezetőse 13 svájci építész hívott meg, hogy készítsenek kislakásterveket, amelyek felépítve és felszerelve az Eglisee-telepet alkossák. Mivel 13 különböző lakótípus kivitele természetesen megdrágította a kivitelt, bár az egyes tervezőknek a lakáselrendezés terén teljes szabadság adatott, bizonyos elemek mégis egységes kivitelt tettek szükségessé. Így és ezért a masszív lépcsők, az ajtók és ablakok, a tető- és mennyezetszerkezetek egységesen állapították meg.

A lakószövetség építészeinek két, jellemében teljesen különböző telekfajta adha-

tott át beépítésre. A keskeny földszáv, amely a Gotterbarmweg és vasút között terül el, fekvése és tájolása szerint háromemeletsoros bérház-beépítést követelt. A vasúti átjárón túl fekvő terület, melyet minden oldalról töltések vesznek körül, alacsony beépítésre volt használható. A terület kiválasztására az a körülmény volt irányadó, hogy a közelben fekszik egy vegyészeti gyár és az új gázmű, valamint az, hogy a beépítésre teljesen érett területnek 22 sv. frankos ára



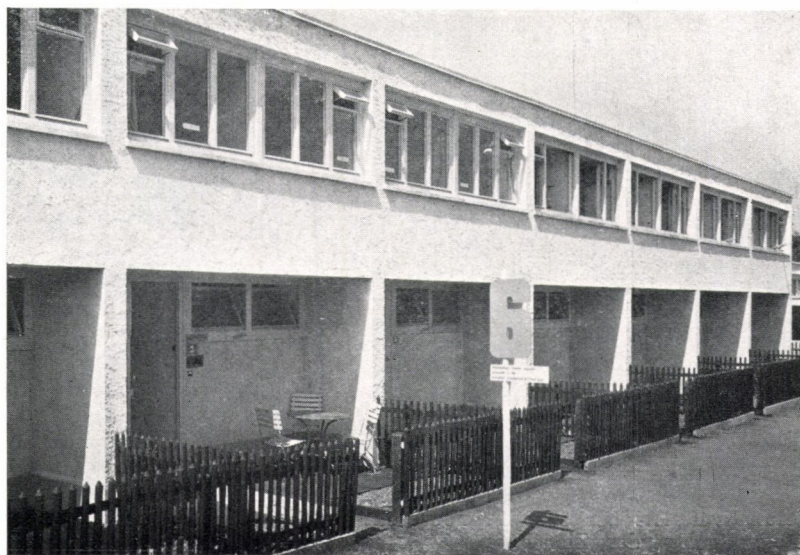
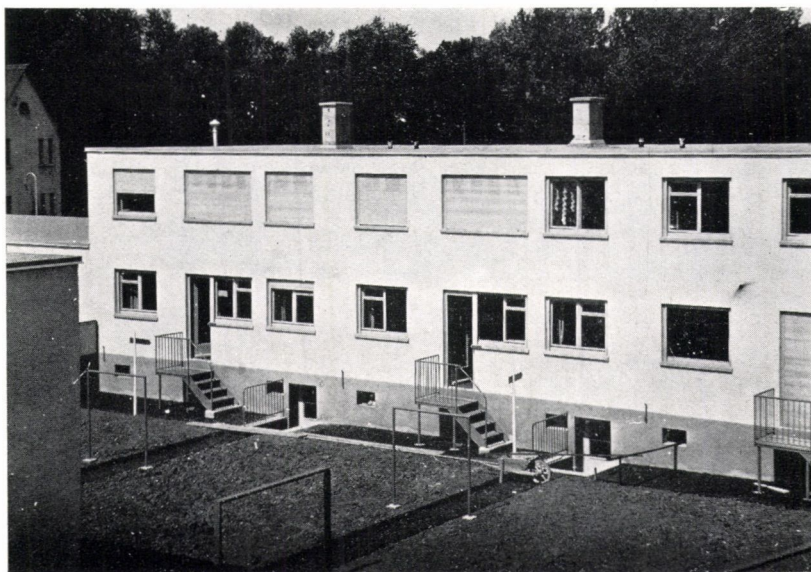
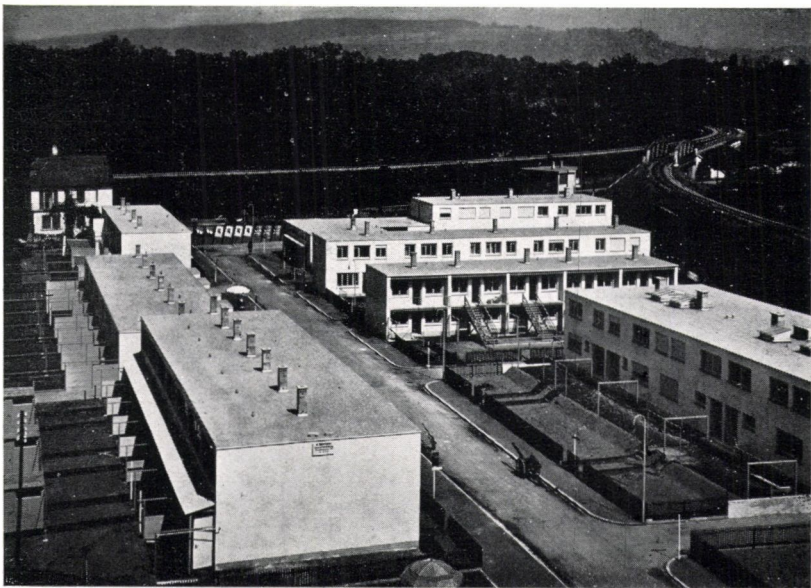
Helyszínrajz

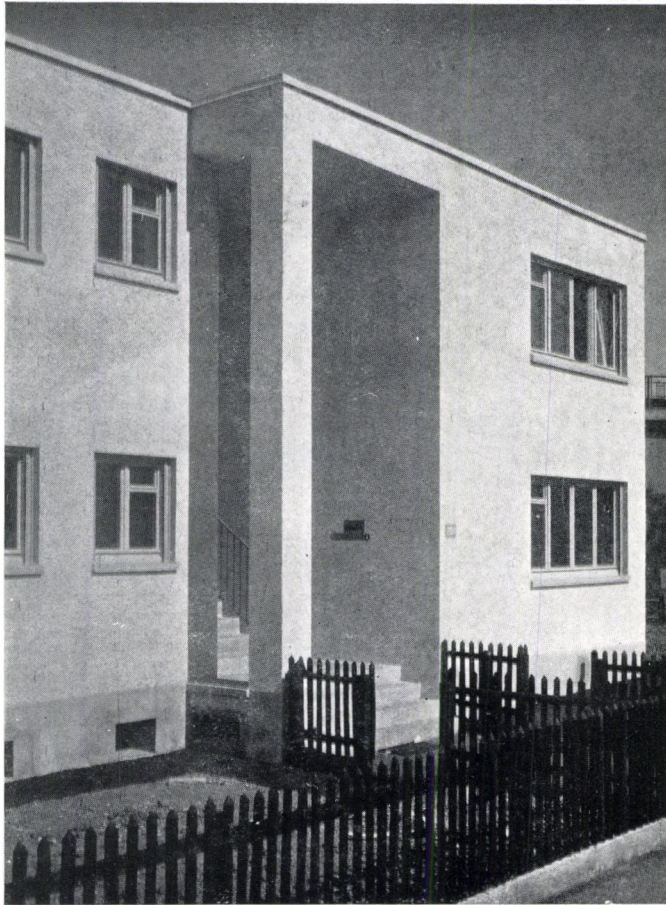
a baseli viszonyok között olcsónak nevezhető. (Négyzetölként 88 pengő!)

Az építészeknek adott program nem tartalmazott mást, mint a pénzügyi keret megjelölését: tervezendők voltak lakások, amelyeknek évi bére nem haladta meg az 1300 sv. frankot (1430 P-t), a lakásoknak azonban egy normális család, lehetőség szerint nagyobb családi igényeit kell kielégítenie.

Amint a fölépült házak mutatják, a különböző építészek a maguk vidékének sajátos lakószokásaiból, vagy egészen határozott tapasztalatból kiindulva, feladataikat a legkülönbözőbb módon oldották meg. Mint eredményt lehet elkönyvelni azt, hogy új háromszobás lakástípusok épültek, amelyeknek évi bére 200—300 sv. frankkal olcsóbb, egyéb hasonló, a lakáspiacon felajánlott lakásokénál. A családi házak részben olcsóbbak, mint a megfelelő bérházi lakás, dacára annak, hogy a lakásoknak felszerelése, nevezetesen a konyhában és a mosókonyhában, valamint az ablakok minőségében, a világítási berendezésekben, a függönyrudakban messze túlhaladja az eddig nyújtottakat.

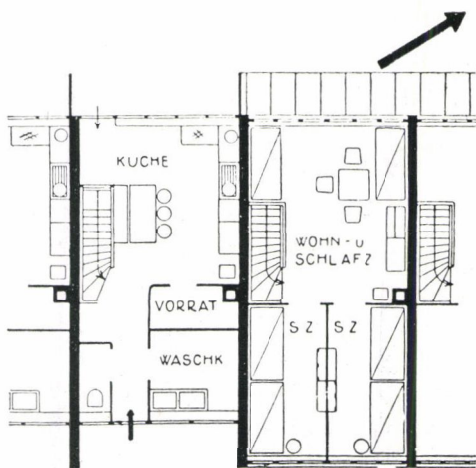
A 28 bebútorozva kiállított lakás bútorzata egy lépéssel túlmege a megszokotton. Az iparművészek által jól összehangolt bútorzat helyett, amelyet ilyen alkalmakkor kiállítani szokás, de amely messze túlhaladja az ilyen lakások bérlőinek anyagi lehetőségeit, olyan berendezés állított össze, amely az évek során kiegészíthető, avagy fokozatosan kicserélhető. Dacára, hogy a kiállítás rendezői tudatában voltak annak, hogy a berendezési ipar ma még nem helyezkedett erre az álláspontra, a berendezés úgy állított össze, mintha az egyes daraboknak nagy tömegekben való előállításával már ma is számolhatnánk. Természetesnek tétéleztegett fel, hogy a tömeggyártásnál, — sőt elsősorban annál! — az egyes darabok szerkezeti, méreetszerű viszonyokban, formában és színben leggondosabban





T. 5. Kétemeletos bérház, emeletenkint egy-egy négy- és egy-egy háromszobás lakással, konyha, W. C. és fürdővel. A háromszobás lakás évi bére 1348 P, a négyszobásé 1570 P. Tervező: Brailard, Genève.

A genfi kanton régebbi példának nyomán nyitott lépcsőházzal, amely igen vonzó megjelenésűvé és jellegzetessé teszi a házat. Zordabb klímájú vidéken, beüvegezve is elgondolható. A szabadon álló pillér kissé túlzottan monumentális hatású.



T. 4. Lépcsőházankint két háromszobás lakás, konyha, W. C., fürdőszoba és verandával. Évi bér 1350 P. Tervezők: Steger és Egender, Zürich.

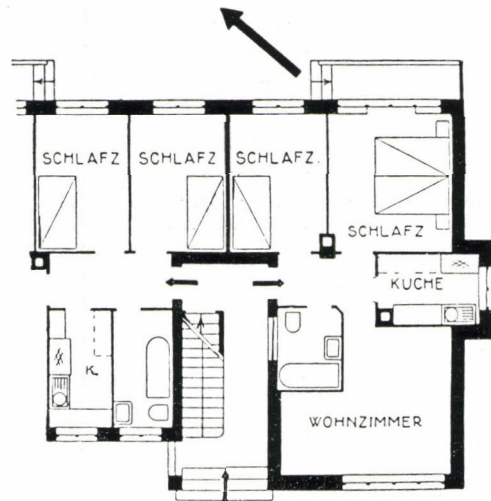
átgondoltak lesznek. A szekrénybútorok relatív alacsonyossága, a székek és polcok könnyűsége előmozdítani hivatott a lakás áttekinthetőségének és könnyedségének benyomását és a helyiségek csökkentett méretei dacára, a tágasság érzését keltik.

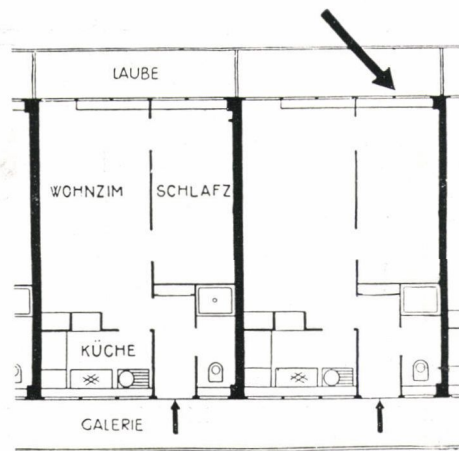
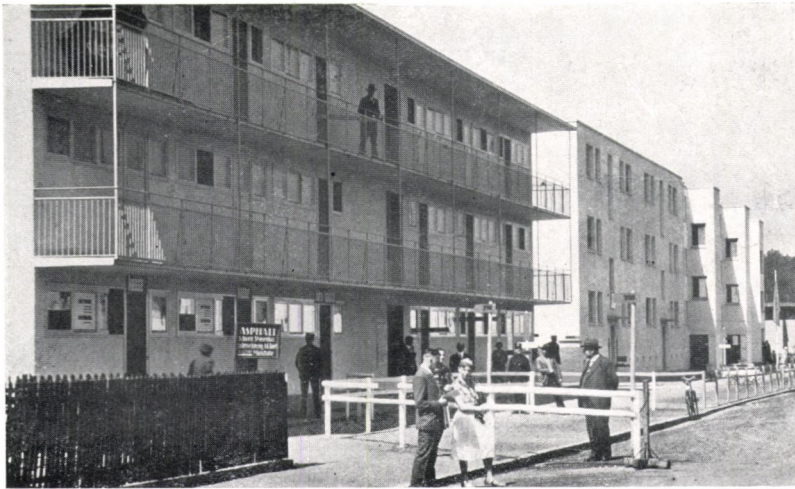
A kiállítás elnöke: Dr. H. Kienzle, a baseli ipariskola igazgatója volt, az építészeti vezetés August Künzel kezében feküdt, a berendezést E. Mumenthaler irányította.

Dacára a baseli építőmunkás-sztrájkknak, sikerült a telepet — bár nagy nehézségek árán — a kiállítás megnyitásának napjára teljesen befejezni.

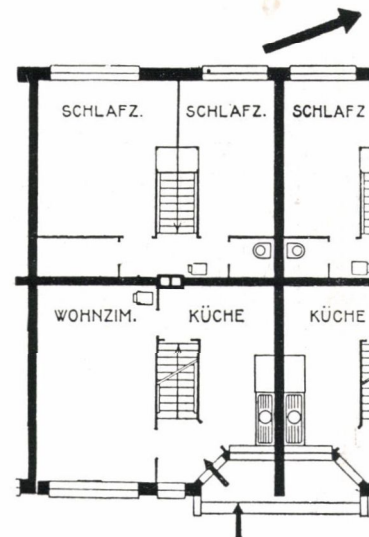
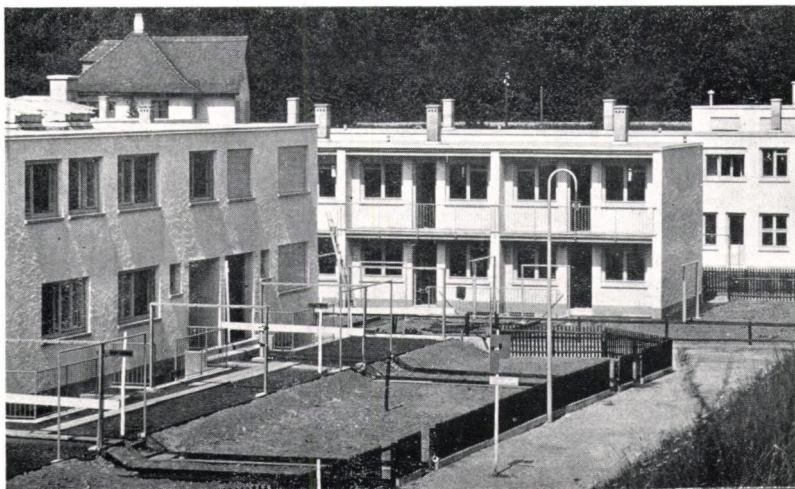
Basel, 1930 szeptember.

B.

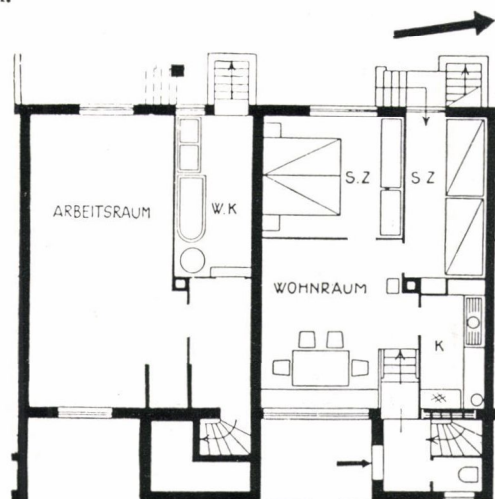
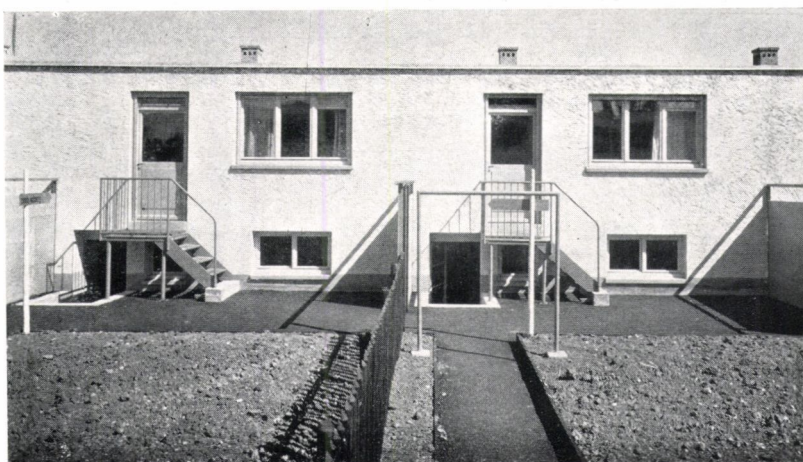




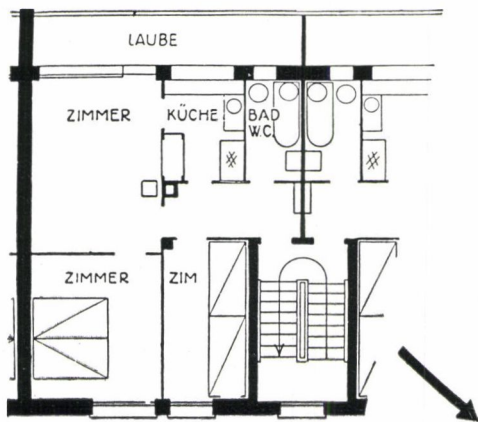
T. 1. Független folyósos ház, 18 kétszobás lakással, konyha, W. C., zuhany és erkély, 3 × 6 lakás egy lépcsőházzal. Évi bér 1070 P. Tervezők: Kellermüller és Hoffmann, Zürich.
Folyósó felé csak mellékhelyiségek, W. C. és zuhany szerencsés kombinációja.



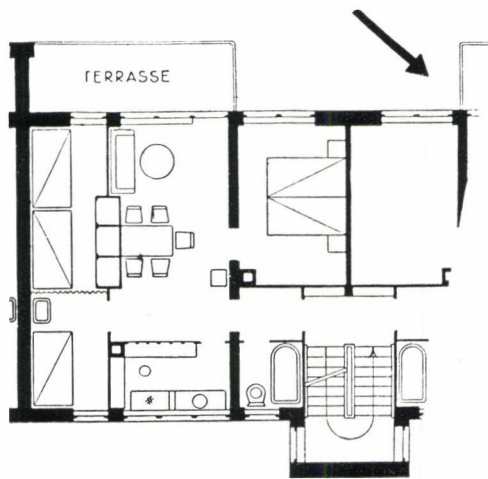
T. 7. Egylakásos családi sorház, három szoba, konyha, W. C. és fürdővel a mosókonyhában, alapincézve. Évi bér 1465 P. Tervezők: Scherer és Meyer, Schaffhausen.
Minden ház egytraktusú, tehát csak észak-déli tömbirány mellett építhető fel. Kitűnő térkihasználás. Átszellőzés biztosítására a tetőben kettős üvegezésű felülvilágító a lépcső felső kilépőjén.



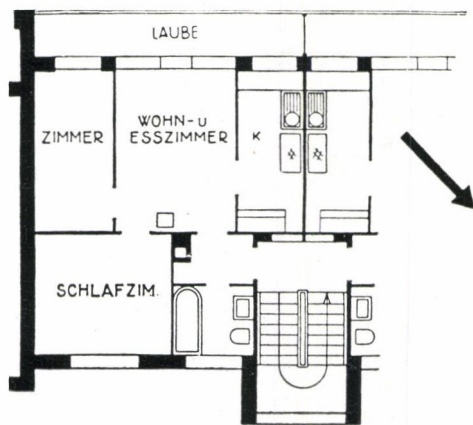
T. 10. Egylakásos családi sorház, három szoba, konyha, W. C., mosókonyha fürdővel, alagsorban műhely. Évi bér 1426 P. Tervezők: H. Bernoulli és Künzel, Basel.
Az összes lakóhelyiségek egy emeleten, tehát a családi ház az emeleti lakás kényelmével.



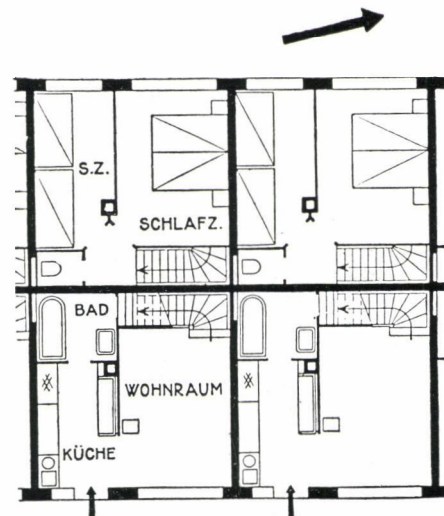
T. 2. Lépcsőházankint két háromszobás lakás, konyha, W. C., fürdőszoba, balkonnal. Évi bér 1320 P. Tervezők: Mühl és Oberrauch, Basel.
Baselben általános típus, kis konyhával.



T. 3. Lépcsőházankint két háromszobás lakás, konyha, fürdőszoba, W. C. és terrasszal. Évi bér 1360 P. Tervezők: E. F. Burckhardt, Zürich.

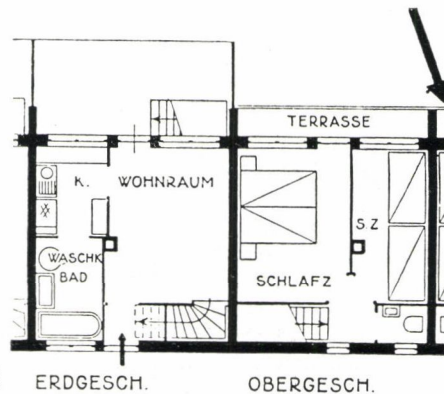


T. 6. Egylakásos családi sorház, három szoba, étkező-konyha, mosókonyha, W. C. és fürdőszobával. Lakóterület 51.3 m². Évi bér 1214 P. Tervezők: Meier és Mumenthaler, Basel.



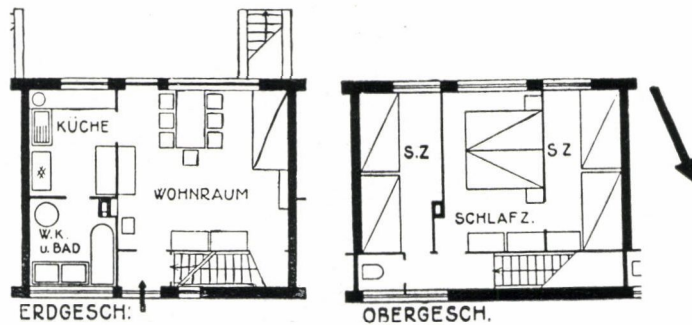
T. 8. Egylakásos családi sorház, három szoba, konyha, mosókonyha, W. C. és kerti csürrrel. Évi bér 970 P. Tervezők: Artaria és Schmidt, Basel.

Mint az előző: lakások egy-egy traktusban. Nagy anyagmegtakarítás. Szellőzés a tetőben, a W. C. felett. Míg a 7. T. normális bér mellett minél nagyobb helyiségek létesítését keresték a tervezők, addig itt minimális bér mellett még elfogadható helyiségek keletkeztek. A konyha egyúttal házbejárat, ami falusi házaknál általános.

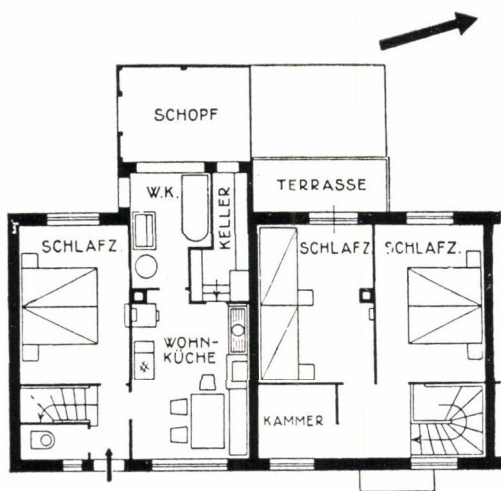


T. 9. Egylakásos családi sorház, három szoba, konyha, W. C., fürdő mosókonyhával, terrasszal. Évi bér 1373 P. Tervező: A. Hoechel, Zürich.

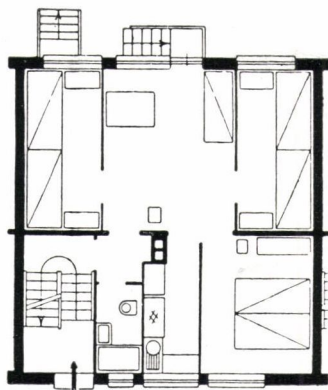
Földszinten nagy lakószoba, nem helyes a fürdőszoba megközelítése. Az összes helyiségek délre néznek.



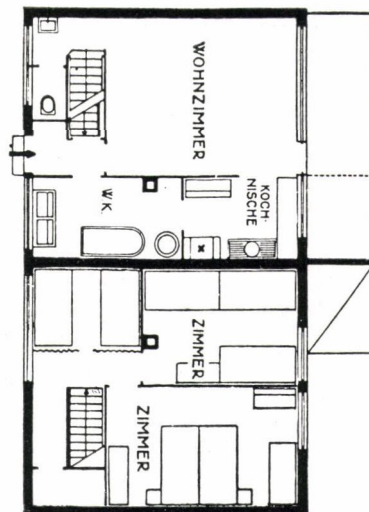
T. 11. Egylakásos családi sorház, négy szoba, konyha, W. C., mosókonyha fürdővel, kis pince. Évi bér 1480 P. Tervező: H. Bauer, Basel.



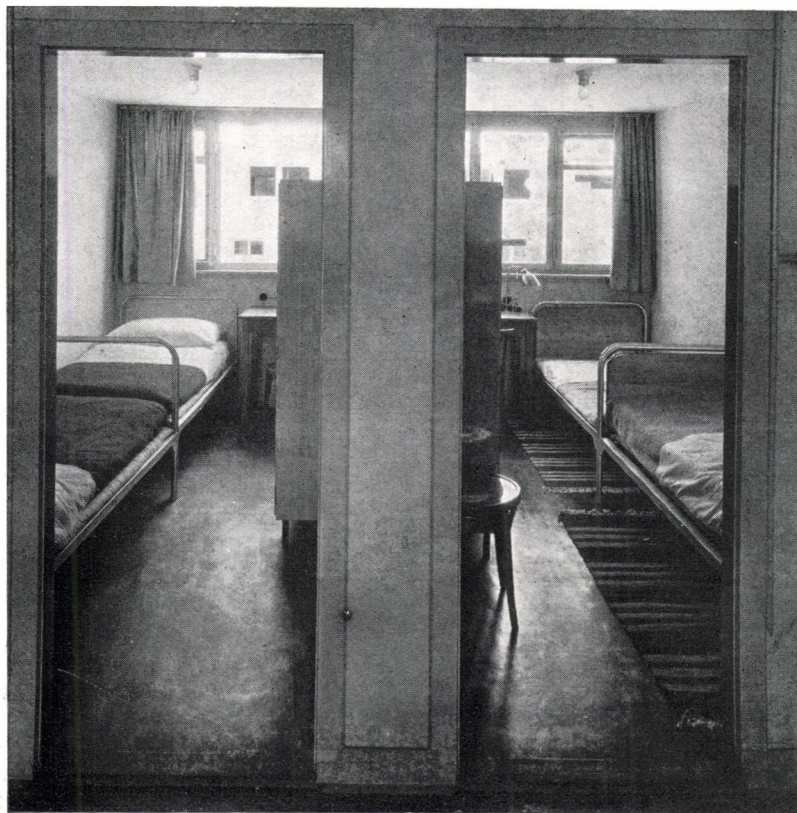
T. 12. Egylakásos családi sorház, három szoba, lakókonyha, kamra, mosókonyha fürdővel. Alápincézetlen. Évi bér 1500 P. Tervező: Giliard és Godet, Lausanne. Tulajdonképpen nincsen lakószobája, ami, tekintve a magas bért, teljesen lehetetlen lakásviszonyokat teremt.



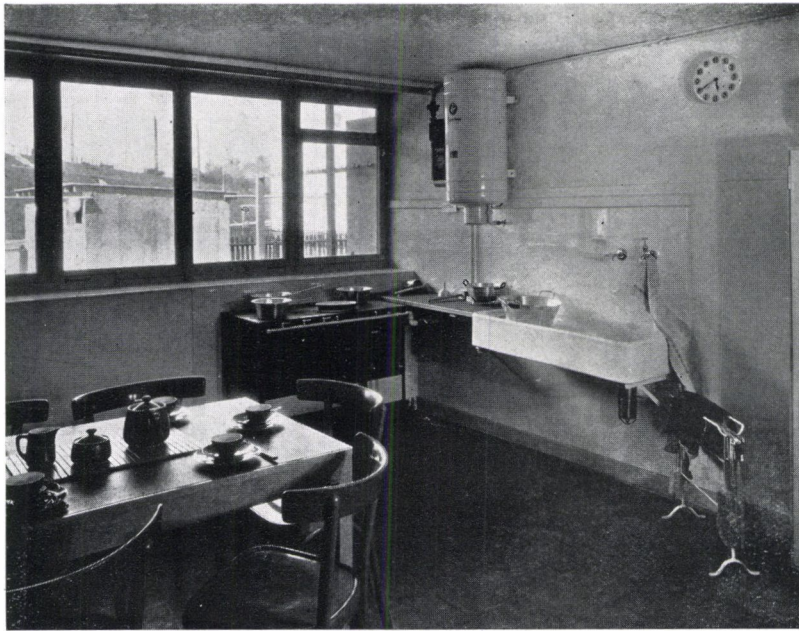
T. 14. Kétlakásos családi ház, négyszobás, konyhás, zuhanyfülkés, W. C. és lakásokkal. Évi bér 1320 P. Tervezők: Moser és Roth, Zürich.



T. 15. Egylakásos családi sorház, négy szoba, konyha, fürke. Évi bér városi szubvenció révén 1210 P. Tervezők: Artaria és Schmidt, Basel.



Hálósza a T. 6. házban
Mumenthaler és Meier építészek (Basel)



Lakókonyha a T. 6. házban



Elválasztott étkező és konyha
a T. 3. házban

KÖNYVEKRŐL

Bierbauer István: A magyar szerzetes tanítórendek régi építkezéseiről. Különlenyomat a Budapesti Építőmesterek Ipartestületének III. évkönyvéből. Budapest, 1930. Stephaneum kiadása. 37 oldal, sok képpel.

E kis füzet lelkes hangon ismerteti a magyar építészettörténet egy különleges fejezetét, amelyből megismerjük a magyar szerzetes tanítórendek nagy kulturmunkájának köbe rakott fejezetét. Az ország minden részén, városokban és a szabad természet ölén megtaláljuk ezeket a monostorokat és kolostorokat, ahol évszázadokon át ápták a tudományt, nevelték a magyar ifjúságot lelkes szerzetesek s e munkájuknak a művészetek segítségül hívásával állítottak beszédes, el nem múló emléket. A kis füzet egyrészt jó kis vezetője lehet az országot nyílt szemmel bejáró műbarátnak, másrészt jó

útmutatásokkal szolgál annak, aki a kérdéssel behatóbban is kíván foglalkozni, nevezetesen annak, aki majd egyszer összefoglalóan megírja az építmények történetét.

M. P.

Csonka Pál: Rugalmasságtan. I. kötet. Budapest, 1930. Franklin-Társulat kiadása.

Csonka Pál, a magyar statikai tudomány fiatal művelője, e kötetében kiválasztott tudományszakának egyik legjelentősebb fejezetét a legmagasabb tudományos szinten tárgyalja. Könyve tiszta tudomány kíván lenni s ezért nem is foglalkozik gyakorlati kérdésekkel, az anyagi világ legbelső strukturáját vizsgálja meg s ezzel, úgy hisszük, nemcsak a magyar tudománynak tesz kitünő szolgálatot, hanem előkészíti az anyag kihasználásának jövőbeli gyakorlati lehetőségeit is, olyan lehetőségeket, melyekre ma talán még nem is gondolunk.

B. V. dr.