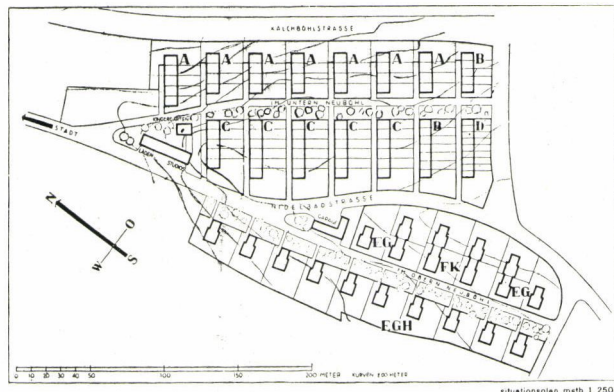


## A ZÜRICHI WERKBUNDSIEDLUNG

**A** német nemzetiségű építészek és iparművészek hatalmas szövetsége, a Werkbund, a birodalmi német, az osztrák, és a svájci építészek és iparművészek e hatalmas nagy szervezete kétévtizedes munkát fejt ki a korszerű építészet és iparművészetért. Az első nagy bemutatkozó a „Köln 1914.” kiállítás volt, melynek propagatív erejét a háború megtörte. De már 1917-ben újra jelentkezik a Werkbund a zürich—berni vándorkiállításával. A következő nagy állomás az 1927. évi Stuttgartban rendezett kiállítás volt, amelynek nagy attrakciója a „Weissenhofsiedlung”, az új építészet egyik nagy etapja volt, első nagyméretű, nemzetközi fellépése. Bizonyos, hogy a Weissenhofsiedlung úgy elrendezésében, mint az egyes házakban — a túlzók házaiban — sok hibásat hozott, de tagadhatatlan, hogy jó iskola volt: a kritikának, a helytelenítésnek az az áradata, mely követte, az új építészet számára igen termékeny volt. Az ezidei, Breslauban rendezett Werkbundkiállítás s az azzal kapcsolatban felépített telep — amennyire az eddig közölt képek nyomán megítélhetni — már egész más alapokon áll. S ugyancsak ez évben épül két másik Werkbund lakótelep: az egyik a ruhrmenti Mülheimben, a másik pedig Zürichben, a Neubühl domboldalán. Ez alkalommal a zürichi lakótelep terveinek sorozatát mutatjuk be. Úgy tetszik, nem érdektelen ezekkel a tervekkel foglalkozni, azok értékeit, tanulságait átvizsgálni, ma, amikor úgy látszik, hogy a Társadalombiztosító Intézet hatalmas tőkéit lakótelepek építésére kívánja fordítani. Jó lesz, ha a magyar építészek magyar szaklapból is értesülnek arról, ami külföldön történik, talán van mód arra, hogy ez az Albertfalván megindult építési mozgalom jobb utakra tereltesse, hogy ott ne csak inkább vállalati szempontból előnyös, ma már túlhaladott, gazdaságtalan házak épüljenek, hanem korszerű, a mai igényeknek és szempontoknak megfelelőkre is sor kerüljön! S az ezen házak ismertetésével megkezdett információs szolgálatunknak továbbra is eleget fogunk tenni.

A zürichi Werkbund lakótelepet egy közérdekű építőszövetkezet építi fel, melynek megbízott építészei Haefeli jun., Hubacher és Steiger, Moser és Roth, Artaria és Schmidt, tehát a svájci építészek legjobbjai, avantgardistái. Ez a hét építész együttesen jegyzi a 78 egy lakásos és a 16 többlakásos, összesen 50 lakást magában foglaló házat. (Ismételjük: 94 ház, 128 lakással és hét építész!) Az egyes háztípusok terveinek szerzői nevüket nem kívánják felfedni s azokat csak a beavatottak ismerik. Ez a hét építész nem pályázik egyéni babérokra, hanem jobb, célszerűbb, az emberi életet megkönnyítő otthonokat kíván együttes erőfeszítéssel építeni.



A telep felosztása úgy történt, hogy az egy lakásos családi házak mint sorházak épülnek ENy—DK orientációval, az ENy oldallal a magánúccs vonalában, a DK-vel pedig minden ház kertjére néző homlokzattal. A többlakásos házak a terület Ny részét foglalják el. E—D orientációval.

A tervezésnél az alapgondolat és kiindulópont az volt, hogy a házak minél célszerűbbek legyenek, a háziasszony munkáját minél jobban megkönnyítsék, lakályosságukkal a mai életformáknak és életszükségleteknek megfeleljenek. Ezért minden lakás magja egy tágas élelteret biztosító lakószoba, amelyhez a mi felfogásunk és megszokásunk szerint kis hálószobák sora csatlakozik. De a nyugati építészek ezzel egy erős és ösztönös emberi szükségletet szolgálnak: a családtagoknak legyen megadva a mód arra, hogy a pihenéshez és a szellemi munkához kiki a maga bármilyen kicsi szobájában izolálhassa magát. Ezenfelül úgy morális, mint higiéniai szempontokból is szükség van a külön hálószobákra.

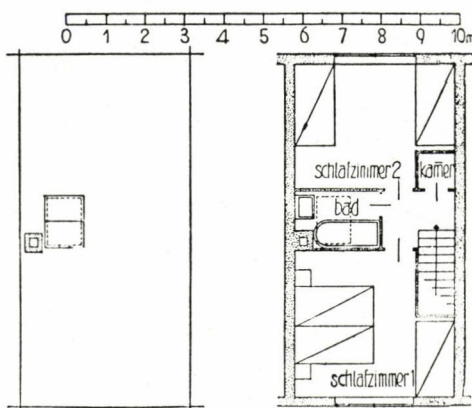
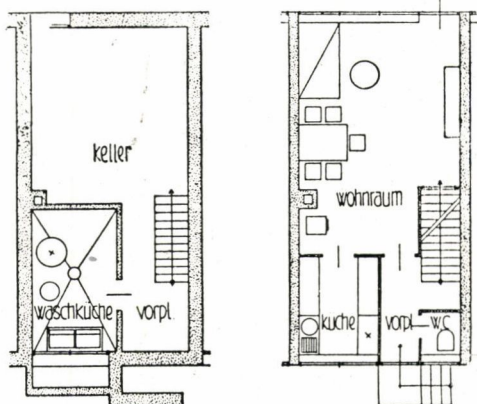
Minden lakás központi fűtéssel, melegvíz-szolgáltatással, mosókonyhával, modern, munkatakarító konyhaberendezéssel felszerelten épül.

Szerkezetileg a sorházaknál a hollandus rendszer alkalmazták. Az elválasztó tűzfal egyúttal a födémet hordozó fal, viszont a két külső fal csak a nagy ablakokat összefoglaló, hőizoláló falként szerepel. A falak jó hőszigetelő, fűtéstechnikailag is megfelelő anyagokból épülnek, a födéme pedig jó hangszigetelő szerkezetekből létesítettek. Az ablakok a svájciak által kidolgozott kettős üvegezésű, vízszintes irányban tolható ablakok, melyek helytakarítóak, mivel nem nyílnak be a szoba terébe s ezenfelül az ablaknak teljes magasságban való nyitását is megengedik. A padozat gumi.

A házaik formailag egészen újszerűek, vagy mint a közelmúlt egy bírálatában olvashattuk, „nálunk szokatlan formájúak” — tehát nálunk rosszak, üldözendők, betiltandók (?) Lapos tetőszerkezetük terraszok, részben fedett terrasz al-

kalmazását tette lehetővé, amivel a beépítés által elvesztett kertterületet nyerik vissza. A lapos tető alkalmazása Zürichben, a svájci hegyek közepette a svájci esőzési, hóviszonyok mellett arra emlékeztet, hogy a lapos tetőtől való **újkeletű félelmünk** talán még sem olyan egészen indokolt, mint ahogy azt általában mondják.<sup>1</sup>

<sup>1</sup> A szerkesztőség megjegyzése: a lapos tetők hazai alkalmazhatóságáról legközelebbi számunkban fogunk néhány igen jellegzetes adattal és képpel szolgálni! Építész olvasóink e képeket fegyverül használhatják fel azok ellen, akik bizonyos német körök példájára megkezdtek a lapos tető elleni harcot.



**B) típus.** Egylakásos sorház. Négy szoba és 90 m<sup>2</sup> kert.

A földszinten: 5.25 × 4.25 m méretű lakószoba,

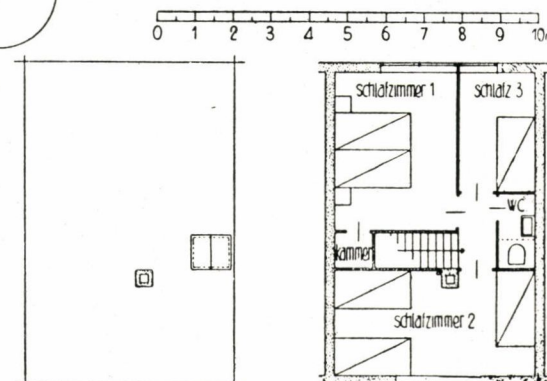
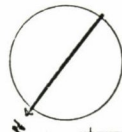
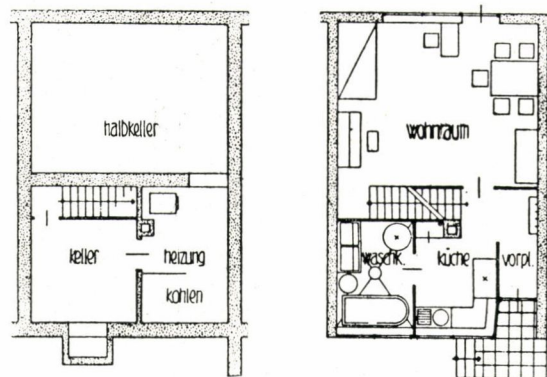
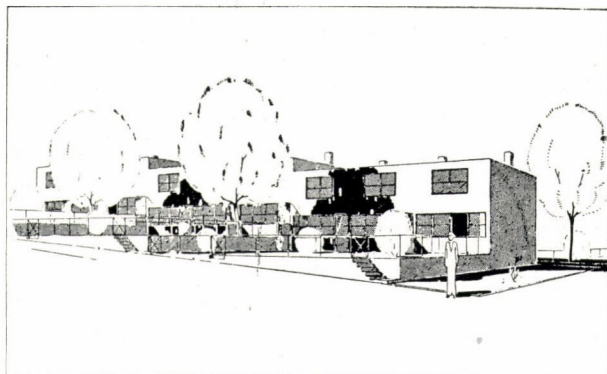
konyha felszereléssel, mosókonyha fürdőberendezéssel.

Az emeleten: 3 hálószoba (15, 9, 6 m<sup>2</sup>), W. C. mosdóval.

Pince: kamra, szénraktár, fűtés.

Lakbér: 1620 sv. fr. (1782 pengő.)

Az 52.5 m<sup>2</sup> területű lakás megfelel egy hazai kétszobás lakásnak.



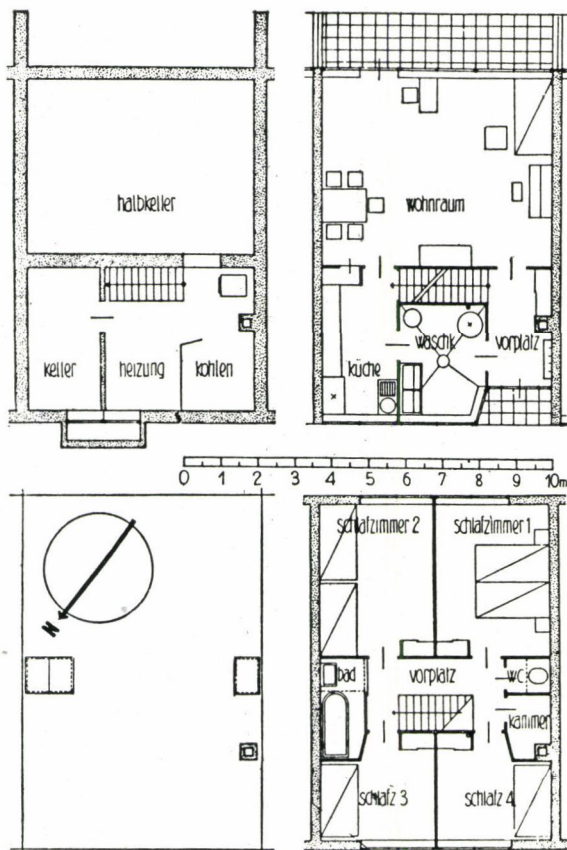
**C) típus.** Egylakásos sorház 105 m<sup>2</sup> kerttel.

Földszinten: 6.25 × 5.00 m méretű lakószoba, fedett kerti terras, konyha az ebédlő mellett, átnyújtóval, beépített bútorzattal, mosókonyha.

Emeleten: négy hálószoba, négy faliszekrény. Fürdő mosdóval, W. C., ez utóbbiak felsővilágítással.

Pince: raktár, szénkamra, fűtőtér.

Lakbér: 2140 sv. fr. (2354 pengő.)



**A) típus.** Egylakásos sorház. Hat szoba és 110 m<sup>2</sup> kert.

A földszinten: 5.0×6.7 m méretű lakószoba, elkülöníthető ebédlővel, előtte fedett kerti terasz. Az ebédlő mellett, azzal közvetlen összeköttetésben a beépített szekrényes konyha. Mellékhelyiségek. Mosókonyha.

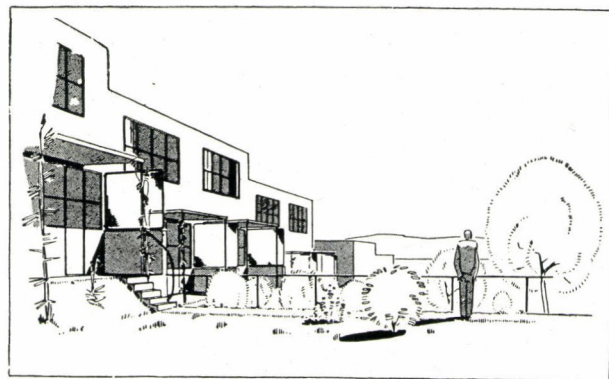
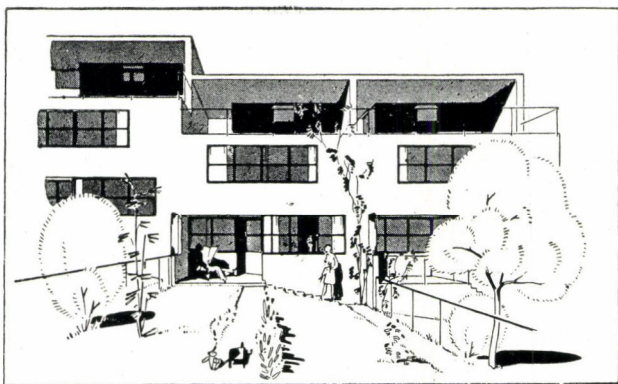
Emeleten: 4 hálószoba (14, 12, 8, 7 m<sup>2</sup>) beépített szekrényekkel, fürdőszoba két elválasztható mosdóval.

Padlás: lezárt kamra, részben fedett lakóterasz.

Pince: Konyhából elérhető pincekamra, szénkamra, fűtőhelyiség.

Lakbér: 2.380 sv. fr. (2.618 pengő.)

A lakás megfelel egy hazai háromszobás lakásnak.



**D) típus.** Egylakásos sorház. Három szoba, 50 m<sup>2</sup> kerttel.

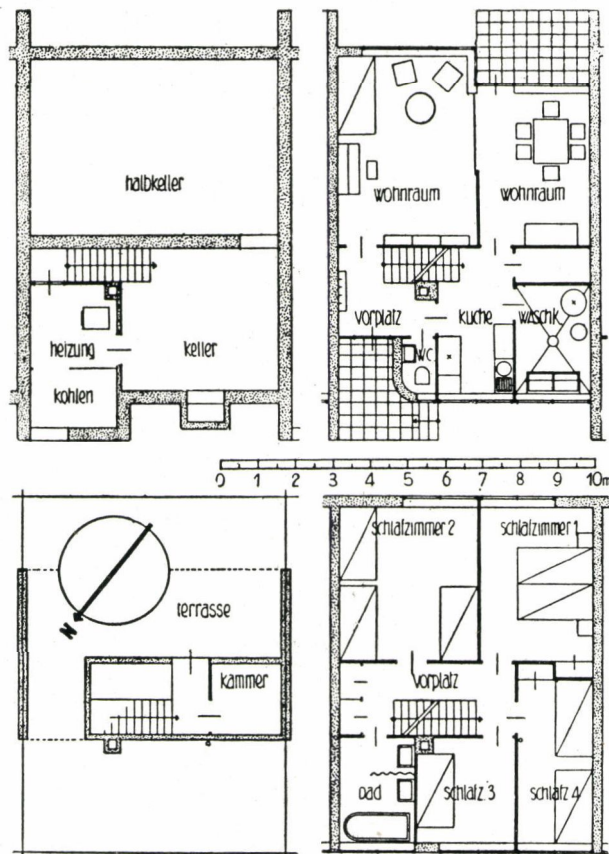
A földszinten: 4.0×5.8 m méretű lakószoba. Konyha beépített bútorzattal, W. C.

Az emeleten: két hálószoba, fürdő mosdóval, kamra.

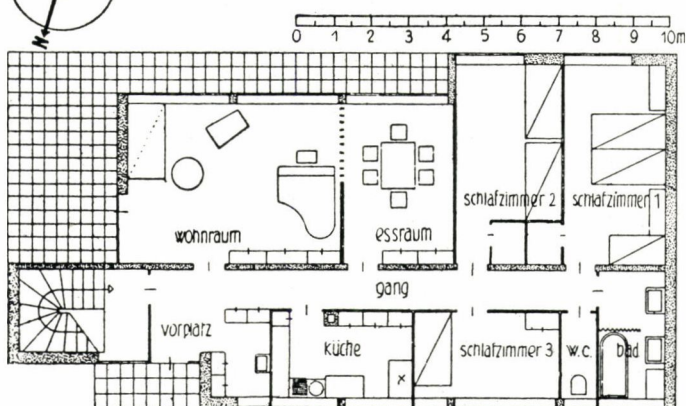
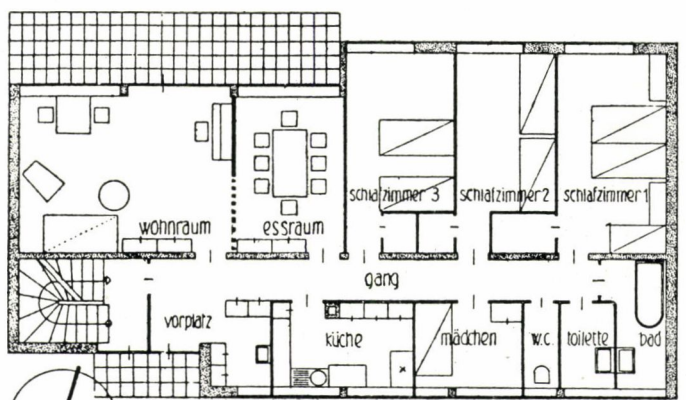
Pincében: raktár, fűtési helyiség.

Lakbér: 1350 sv. fr. (1485 pengő.)

Az 51 m<sup>2</sup> területű lakás megfelel egy hazai kisebb kétszobás lakásnak.



(A lakbéréknek a hazaikkal való összehasonlításánál figyelembe kell venni a lakások modern felszerelését, a kert területét, mint pedig a svájci drágább életviszonyokat is.)



**FK) típus.** Kétlakásos ház, négy- és hatszobás lakással.

Földszinten: bejáró, 5,75×4,15 m méretű lakószoba, fedett kerti terrasszal, tolófal által elválasztható étkező avagy dolgozóval. Konyha beépített bútorzattal, előtér garderozzal.

4 hálószoba (3×12, 6,5 m<sup>2</sup>) beépített faliszekrényekkel.

Pince: egy raktárral, közös mosókonyha (mosógéppel és centrifugával), vasalószoba, szárítószoba, központi fűtéstér.

350 m<sup>2</sup> kerttel.

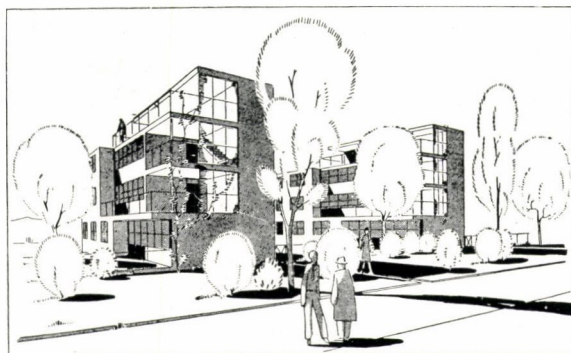
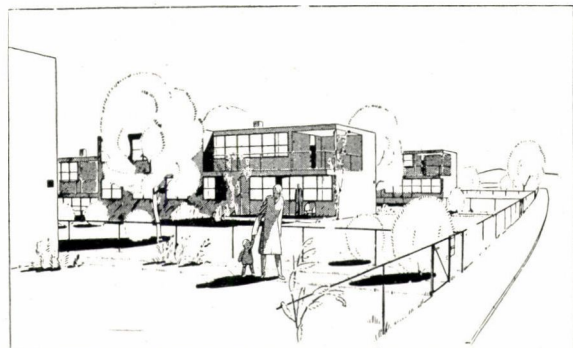
Lakbér: 2840 sv. fr. (3124 pengő.)

A 75 m<sup>2</sup> lakás megfelel egy hazai háromszobás lakásnak.

Emeleten: 5,6×4,15 m méretű lakószoba terrasszal, különben mint a földszinti lakás.

Lakbér: 2350 sv. fr. (2820 pengő.)

A 62 m<sup>2</sup> lakás megfelel egy kisebb hazai háromszobás lakásnak.



**E. F. G. H.** háromlakásos ház, 4—5 szobás lakásokkal.

Földszinten: bejáró, 5,5×4,15 m méretű lakószoba, fedett kerti terrasszal, konyha beépített bútorzattal, 4 hálószoba (2×12, 16,5, 7,5 m<sup>2</sup>), fürdőszoba mosdóval, W. C.

Pince: két raktár, közös központi fűtés.

600 négyzetméter kerttel.

Lakbér: 2500 sv. fr. (2750 pengő.)

A 70 m<sup>2</sup> lakás megfelel egy hazai 3 szobás lakásnak.

Emeleteken: ugyanez, de csak három hálószobával.

Padlás: közös mosókonyha, vasalószoba és fedett szárítótér.

Lakbér: 2040 sv. fr. (2224 pengő.)

Az 51 m<sup>2</sup> lakás megfelel a hazai nagyobb kétszobásnak.

