



Csoportház Budapesten a Vérhalom-utcában. Déli homlokzat — Tervezte: Varsa Lajos László — Kivitelezte: Hári Dénes Bánó felv.

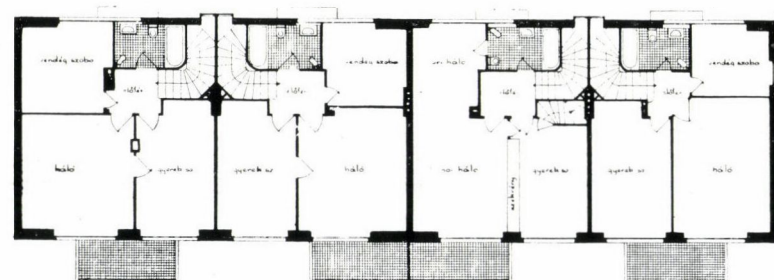
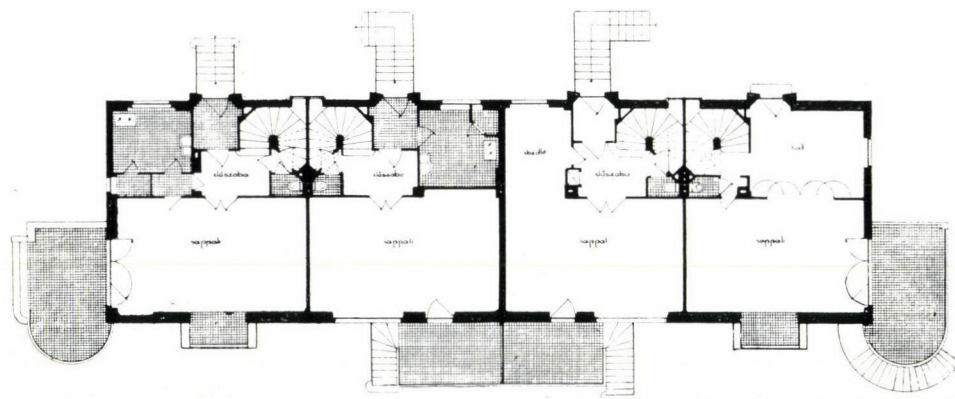
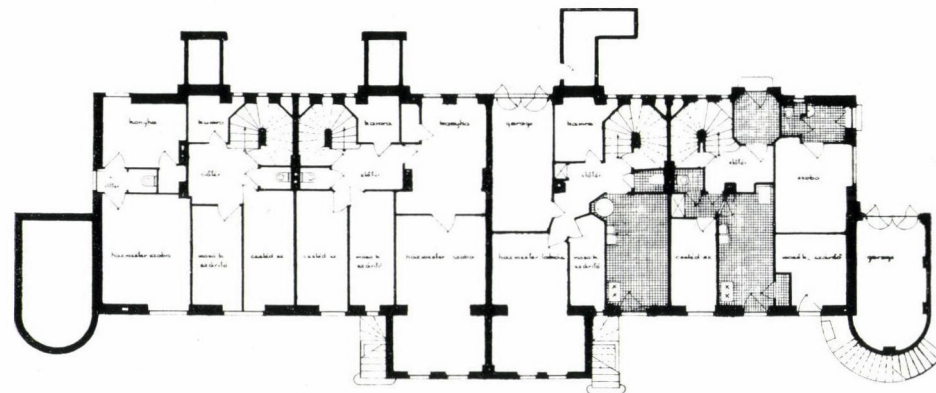
## Kis családiházakról

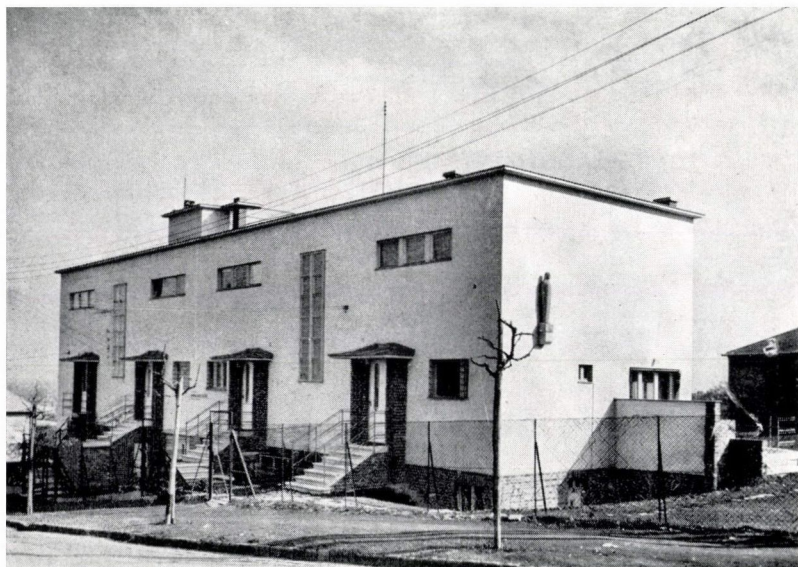
A kis családiházakkal kapcsolatos teendők közül a legelső ezeknek tervezését és műszaki ellenőrzését az építészmérnöki munkakörbe vonni. A kis családiházak fontosságát a keletkező házak nagy száma adja meg, mely végeredményében a bérházak fölé emeli azokat, úgy befektetett tőke, mint a bennük lakók számánál fogva.

A kis családiházak termelésének kétségen kívül legeredményesebb módja a lakótelepek építése volna, de mivel erre nálunk most semmi remény sincs, ezen a téren csak az a tenni-való, hogy a kis házak építését több eszközzel is előmozdítsuk és az egyénileg épített családiházakba bevigyük azokat az alaprajzi és művészi gondolatokat és keresztülvignyünk a gondos műszaki ellenőrzést, úgy, mintha ezek lakótelepek központi vezetésének gondossága mellett épülnének.

Az építkezések lehetővé tételének három igen fontos eszköze:

1. Olcsó, hosszú lejáratú kölcsönök.





Csoportház a Vérhalom-utcában — Tervezte: **Varsa Lajos László** — Viergliedriges Reihenhäus am Rosenhügel in Budapest — Entwurf: **Varsa Lajos László** Bánó felv.

2. Alkalmas területek parcellázása a közlekedés megoldásával.

3. Propaganda a kis családiházak érdekében költségkimutatásokkal.

A kis családiház összes helyisége a nappali szobát kivéve, minimálisra redukálható, de nem veszti el jellegét akkor sem, ha a szükségleteknek megfelelően három, vagy négy kis szobát tartalmaz, növelhető még a szobák száma, ha a családfő vagy más családtag otthoni foglalkozása irodát vagy műhelyt, vagy esetleg mindkettőt kíván.

A bérlakások legtöbbször rossz, sok esetben a bérház telkének és szerkezetének sajátosságából folyó alaprajzi elrendezése a múlt század második felétől mindmostanáig szinte diktálja a megkötöttség nélküli családiházak alaprajzait is. A körülbelül egyforma szobák, az ebédlőtől távolos konyhák, a hosszú sötét előszoba- és konyhahelyiségek

itt is megvannak. A családiházak hallja szintén eredeti bérházak háromtraktusos szerkezetéből eredő hallok utánczása, bár annak rendeltetése (az angoloknál) a nappali fogadó- és étkezőhelyiségek célszerű egyesítése, nem pedig egy ajtókkal teli, sötét és sokszor szelhetően második szoba. Itt kell szót emelni még a két fogadószobát tartalmazó, ú. n.

modern kislakások ellen, ahol két úgyszólván egyformán berendezett szoba van (mindkettő fogadó), ez ál-modern elrendezés, mely az előbb említett egyformaszobás alaprajzokhoz való alkalmazkodás eredménye, az ilyen lakás, melyben mind a két szoba reprezentációs helyiség, egyáltalában nem teljesíti a lakás igazibb feladatait, itt sem gyer-



Kozelka felv.

