

KISLAKÁSOS CSALÁDI HÁZAK MINTATERVEI

KIADJA

A FŐVÁROSI KÖZMUNKÁK TANÁCSA,
a tervi anyagot ebből a célból tartott nyilvános tervpályázat díjnyertes és jutalmazott terveiből állította össze.

A könyv anyagának sajtó alá rendezésével
dr. ing. BIERBAUER VIRGIL építészt bízta meg.

A terveket ZRINSZKY JÓZSEF, az Országos M. kir. Iparművészeti Iskola tanára,
KÖLLÖD ANDRÁS közreműködésével
rajzolta át.



29 289

R. k. V 12 880

Stephaneum nyomda Budapest. Felelős ifj. Kohl Ferenc.
1941.

Budapest környékének rendezése során a Fővárosi Közmunkák Tanácsa úgy a helyi hatóságoknál, mint a lakosságnál a legnagyobb megértéssel, jóakarattal és igyekezettel találkozott. A lakosság körében azok, akik új otthonot kívánnak építeni, osztatlan lelkesedéssel fogadták a Tanácsnak azt a törekvését, hogy az új lakóházaknál nemcsak az épületek városkép megjelenésére és elhelyezésére gondol, hanem biztosítani kívánja azt is, hogy az egyes házak önmagukban is szép, egészséges és célszerű építmények legyenek. Az ilyenirányú munkálkodása során a Tanács azt tapasztalta, hogy az építtető teljesen tájékozatlan, magára van hagyatva.

A hiány pótlása végett elhatározta a Tanács, hogy tisztán a szakszerűség és a közérdek alapján egy kézikönyvet ad ki, melyből a kis házak építői gondolatokat, felvilágosítást és tanácsot kapnak.

Ezzel a könyvvel nem fejeződik be a Tanácsnak ezirányú munkássága, hanem egy nagyobb munkasorozatnak a kezdetét jelenti. A kiadványokkal, vándorkiállításokkal és helyi, közvetlen tanácsadással el akarja érni, hogy az újonnan épülő lakóházak mindegyike külön-külön mint egység szép legyen, tökéletesen megfeleljen a célnak, szakszerűen és olcsón épüljön fel. El akarja érni, hogy egy családi lakóház ne csak adóalanya legyen a közületnek, hanem dísze és büszkesége is.

Útjára bocsátva e könyvet, remélem, hogy az ebből fakadó munka sok boldog és megelégedett család otthonának megépítését fogja elősegíteni.

Dr. BESSENYEY ZÉNÓ.

Bevezető.

A budapestkörnyéki városok és községek nagyrészt a családi ház után való vágyódásnak köszönhetik keletkezésüket. Ez a vágyódás nemes, szép és igazi emberi érzelmekből fakad, melynek politikai és nemzetfenntartó fontosságát manapság már mindenütt elismerik. A saját lakást nyújtó kis családi ház ideális gondolatát a nagyváros közelében általában, a legtöbb helyen szervezetlenül összedobált tákolmányok sorozata képviseli, így van ez sajnos Budapest környékén is. Azok az otthonok, melyek a családi élet szépségét kellene sugározni kis kertek lombjai közül, azok barátságtalan, rosszul elhelyezett, sívár puszta-ságra, vagy vizenyős talajra épített bódék, amelyeknek éktelen tűzfala az egész környező városképet elcsúfítja.

Nem elég, hogyha a városrendező az utak kiegyenesítésével, szélesítésével, telekkialakítással, zöld területek biztosításával, épületek magasságával, vagy szabályzatok megalkotásával foglalkozik, hanem törődnie kell azzal, hogy a szabályozási terv alapján és az Építésügyi Szabályzat szerint felépített házak ízlésesek, szépek legyenek és mindenben megfeleljenek céljuknak.

A kis házak célszerűségét, ízléses voltát nem lehet szabályrendeletekkel terjeszteni, ehhez évek türelmes munkája szükséges, nevelési munka, mellyel az erre hívatott hatóság nemcsak a házépítő iparosokat világosítja fel és tanítja, hanem az építtetőknak adja meg az ilyen épületek létesítéséhez szükséges legfontosabb tanácsokat.

Az ideális kis családi ház megtervezése nem egyszerű feladat, sőt akik ezzel a kérdéssel foglalkoztak, tudják, hogy egyike a legérdekesebb és legnehezebb építési feladatoknak.

A Fővárosi Közmunkák Tanácsa tisztában volt a feladat fontosságával és azzal, hogy a háztípusok kiválasztása, illetőleg megtervezése nehéz és felelősségteljes feladatot jelent. Ennek tudatában nyilvános tervpályázatot írt ki abból a célból, hogy az ideális kisháztípusok terveit beszeresse. Ez a tervpályázat 1939-ben zajlott le. A tervpályázat bírálóbizottsága a beérkezett számos terv közül 42 olyan tervet választott ki, amelyet mintaszerűnek és kivitelre példaadóan alkalmasnak tartott. Ezt a 42 tervet közöljük ebben a könyvben és a be-

vezető szövegben útmutatást adunk azoknak, akik ezeket a terveket fel akarják használni családi házuk építése során.

A Fővárosi Közmunkák Tanácsa a tervpályázatot levezette, a rajzanyagot kiválasztotta és azt kiegészítette a szövegrész anyagában.

A könyvet a Fővárosi Közmunkák Tanácsa megbízásából dr. ing. Bierbauer Virgil rendezte sajtó alá. A tervpályázatra beérkezett műveket egységesen átrajzolta Zrinszky József, az Országos m. kir. Iparművészeti Iskola tanára, Köllöd András segítségével.

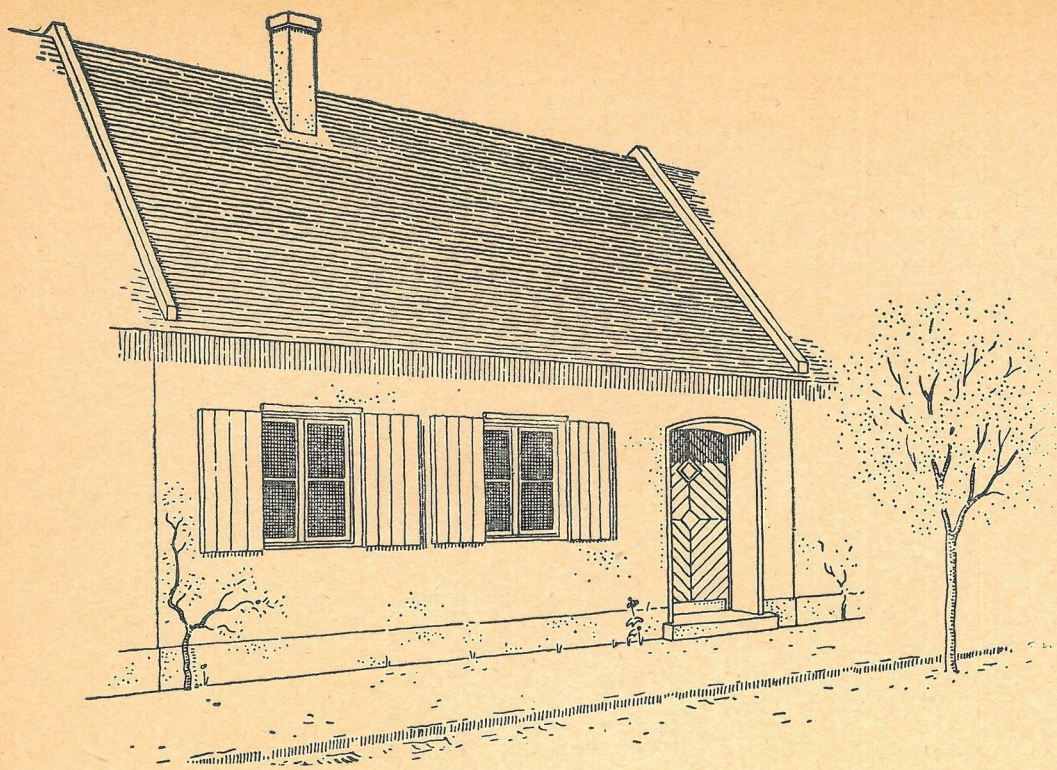
A könyv ebben az egyszerű, áttekinthető és rövid formájában világos útmutatás kíván lenni azoknak, akik saját házuk felépítésénél anyagi eszközeikhez mérten a lehető legjobb házat kívánják felépíteni.

vitéz IRSY LÁSZLÓ.

KIS CSALÁDI HÁZAK TERVEI

I. SORHÁZAK

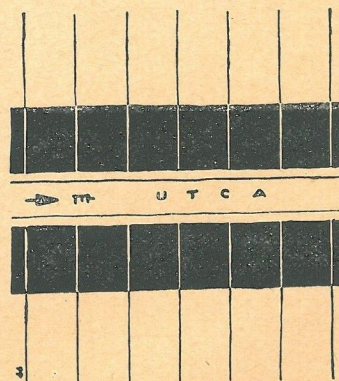
A sorházas beépítésnél szomszédos házak az oldalsó telekhatár mentén összeépülnek egymással és egy vonalban követik az utca építési vonalát, avagy, hogy ha 3—5 m mélységű előkert van előírva, úgy annak belső határát. Ez építésmód előnye, hogy a szomszédos házak kétoldalt egymást védik a lehűléstől. Sorház építésénél nem szabad megfeledkezni arról, hogy a ház párkánymagassága pontosan azonos legyen a szomszéd házákéval és ugyanígy a tető lejtése és a tetőgerinc magassága is ugyanolyan legyen, mint a szomszédoké, tehát fedetlen tűzfal ne maradjon, mert az ilyen elégteleníti az utcaképet.



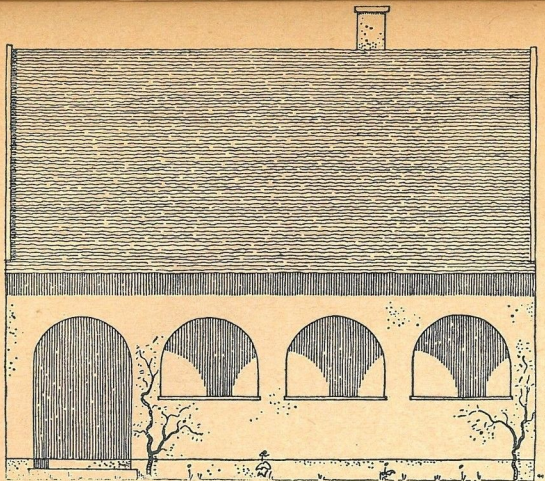
Sorház: tervezte Lipcsei László.

Az egyszoba-konyhás, az udvar felé tágas tornácos ház építéséhez 7.65 m utcai szélességű telekre van szükségünk, lehetőleg olyan utca mentén, amelyik északról délre nyúlik el, hogy a szoba és a tornác keletre vagy nyugatra nézzen. Szélesebb telek esetén a szoba megnagyobbítható, esetleg egy 2.00—2.5 m széles hálófülkével bővíthető a lakás. A telek mélysége legalább 20.0—25.0 m legyen.

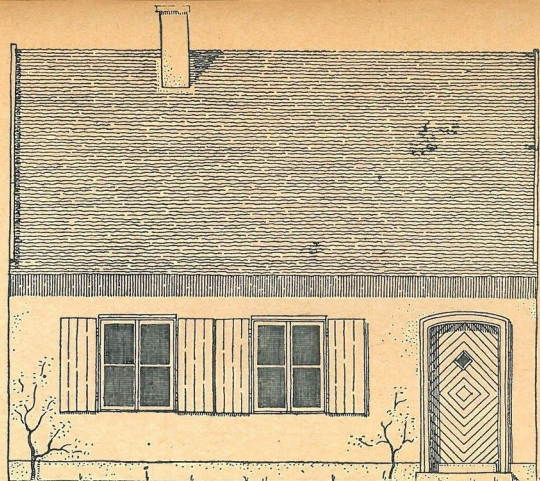
A ház alapterülete: 62.00 m².
A ház térfogata: 300.00 m³.
A szükséges telek: 45—55 négyzetöl.



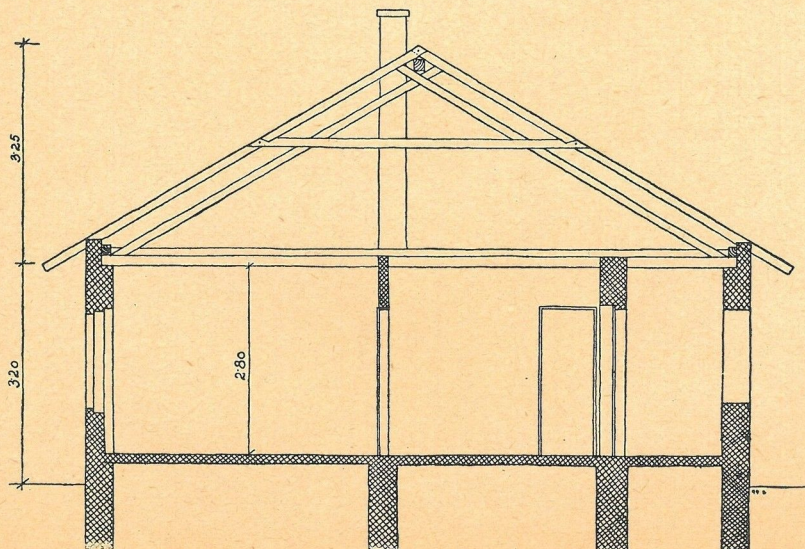
HELYSZINRAJZ.



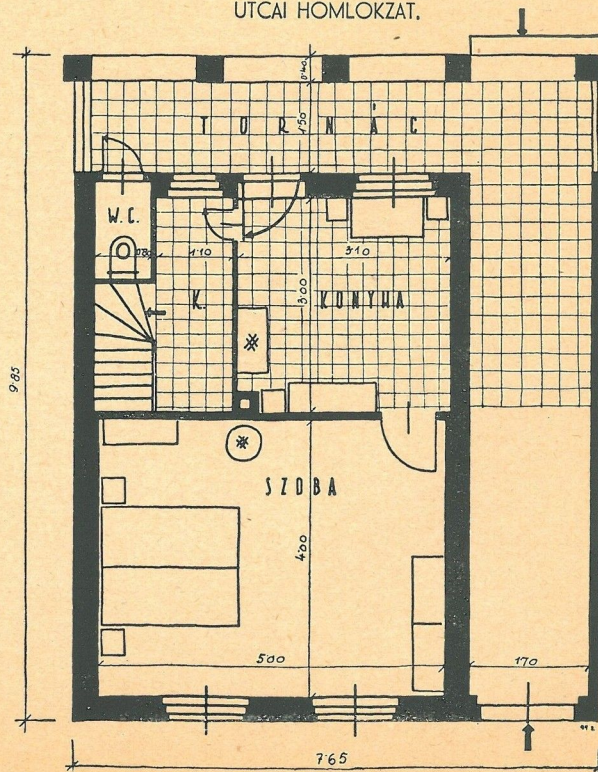
UDVARI HOMLOKZAT.



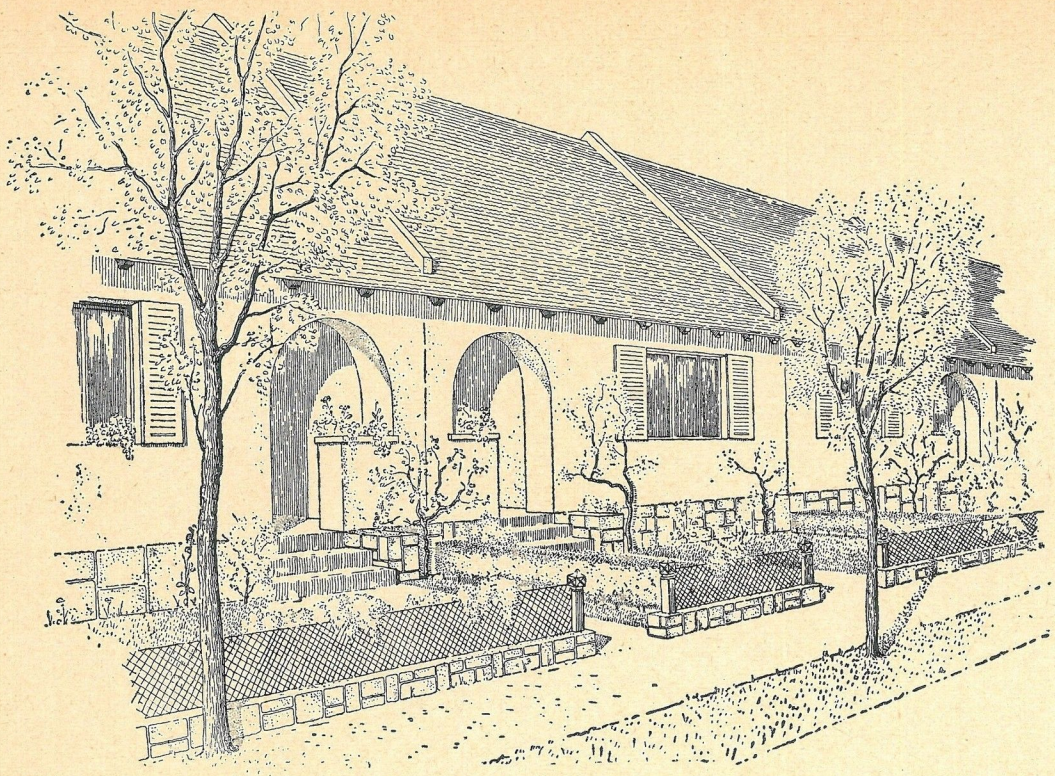
UTCAI HOMLOKZAT.



METSZET.

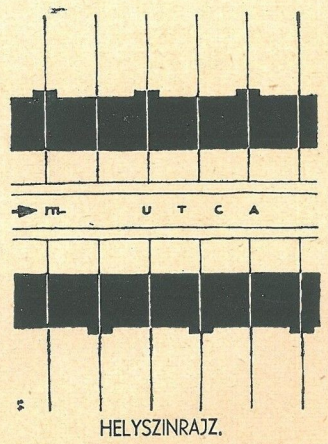


ALAPRAJZ.

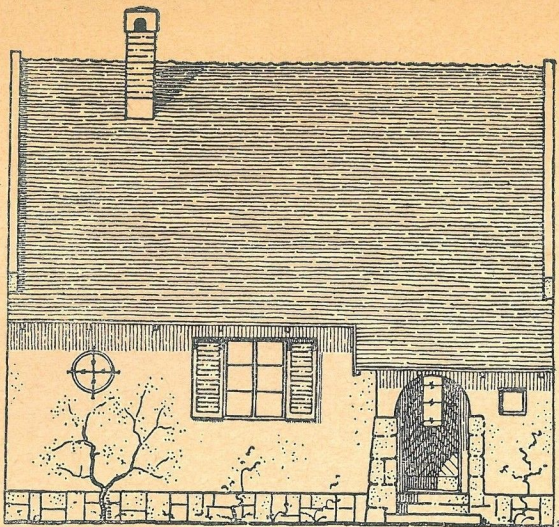


Sorház: tervezte Ludányi Béla.

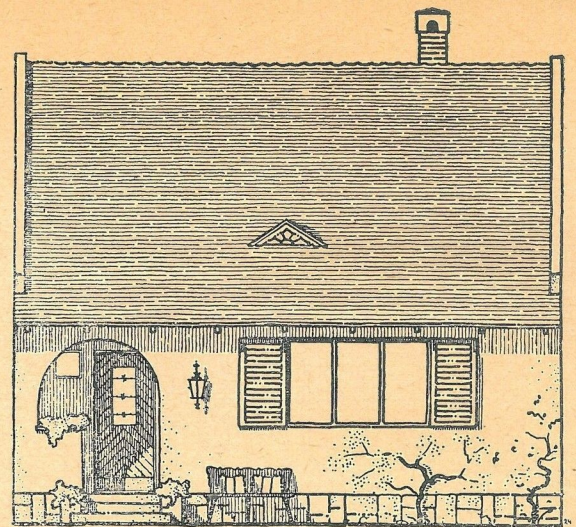
A ház alapterülete: 75.85 m².
 A ház térfogata: 218.00 m³.
 A szükséges telek: 45—55 négyzetöl.



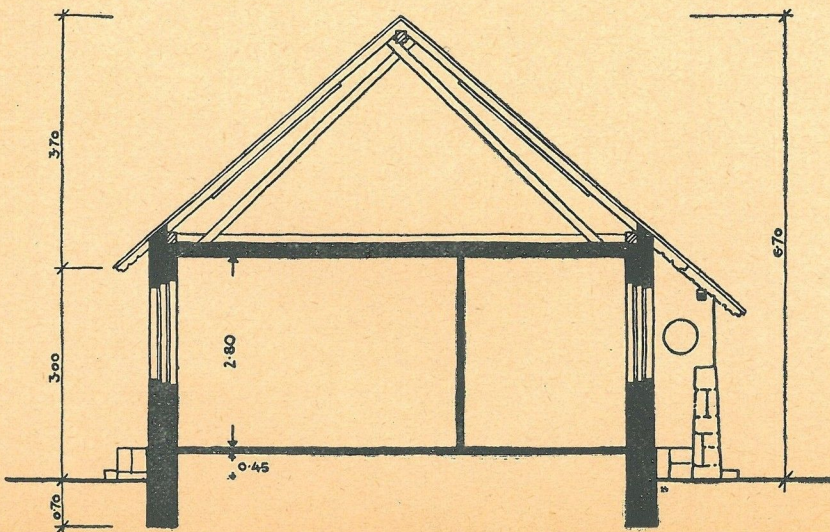
Az egyszoba-konyhás ház terve északról délre nyúló, utca mentén építésre alkalmas, ahol a ház 3.00—5.00 m mély előkert mögött építendő meg. A bejárat ebbe az előkertbe szögellik bele. A tervező elgondolta ház előnyös sajátossága, hogy a lakószoba nem az utcára, hanem a kertre nyílik, tehát a zajtól és portól védett oldalra. A telek mélysége legyen legalább 23.00—25.00 m.



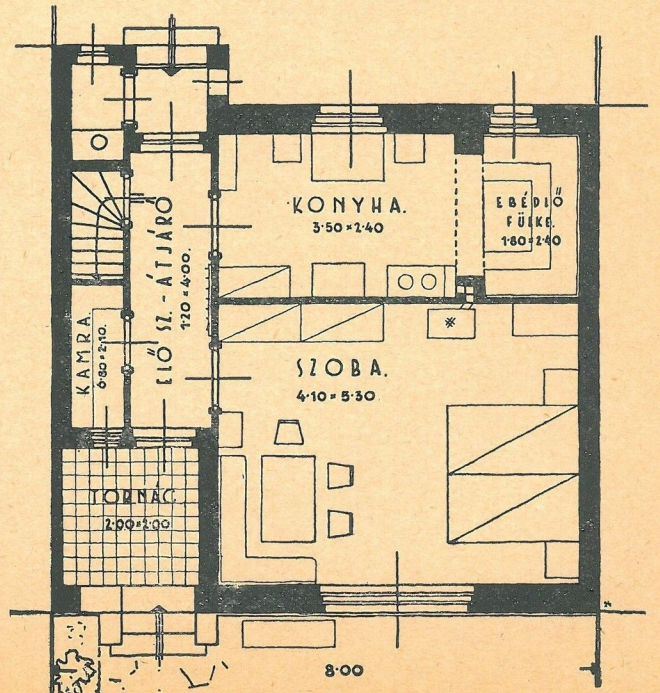
UDVARI HOMLOKZAT.



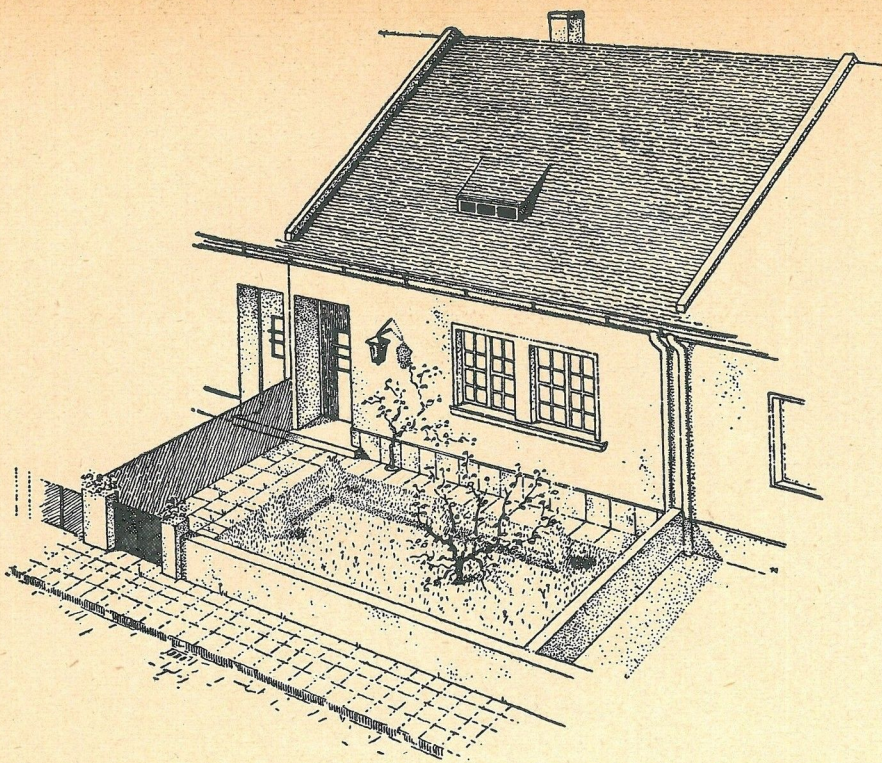
UTCAI HOMLOKZAT.



METSZET.



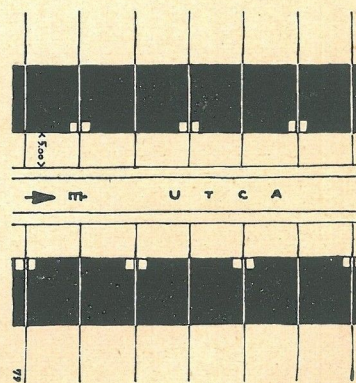
ALAPRAJZ.



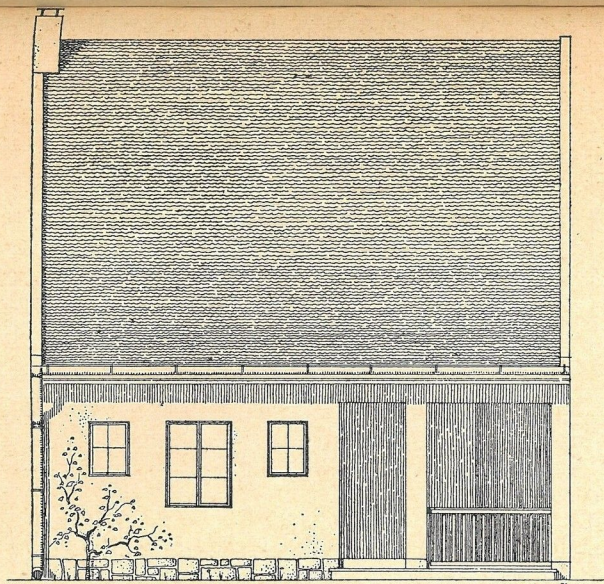
Sorház: tervezte Kriszta Pál.

Az egyszoba-konyhás sorház zárt soros beépítésű, északról délre haladó, előkertes utca mentén 8.00 m szélességű telken építhető fel. Jellemzősége a szobanagyságú tornác, amely tavasztól őszig lakó- és munkahelyül szolgálhat, a nagyméretű konyha kertfelőli oldalán étkezőfülke alakulhat ki. A telek mélysége legyen legalább 25.00—27.00 m.

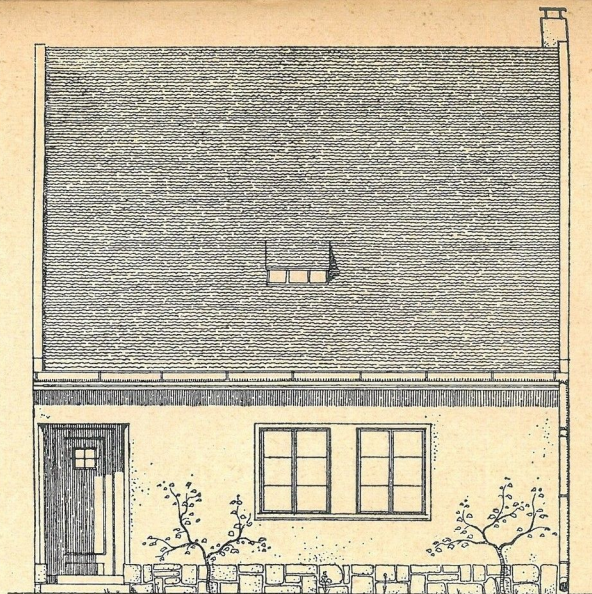
A ház alapterülete: 77.20 m².
 A ház térfogata: 285.64 m³.
 A szükséges telek: 45—55 négyzetöl.



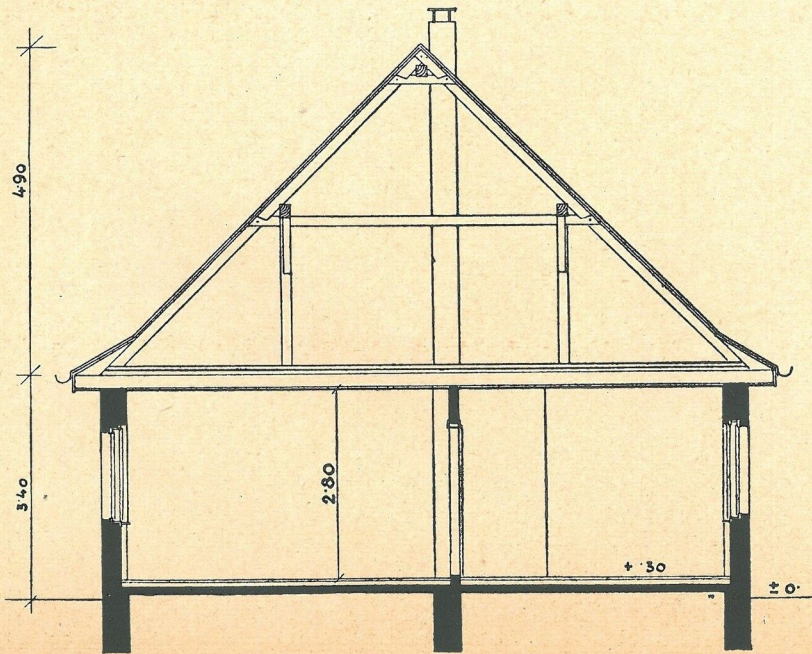
HELYSZINRAJZ.



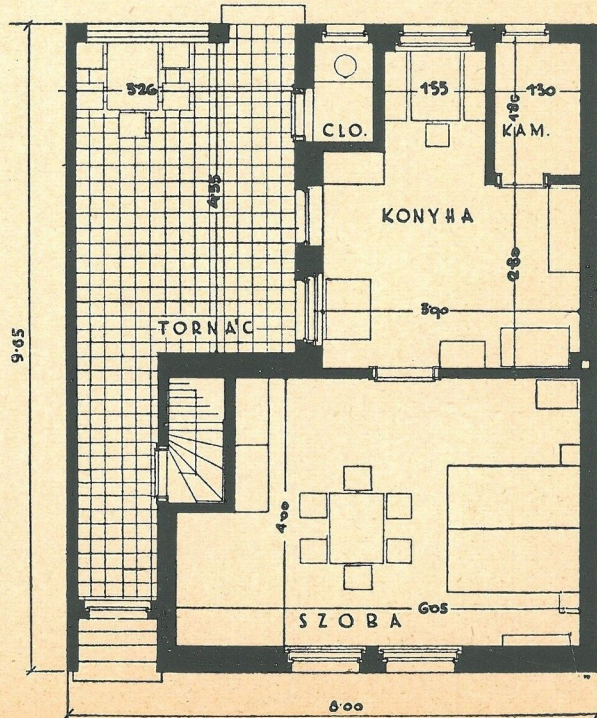
UDVARI HOMLOKZAT.



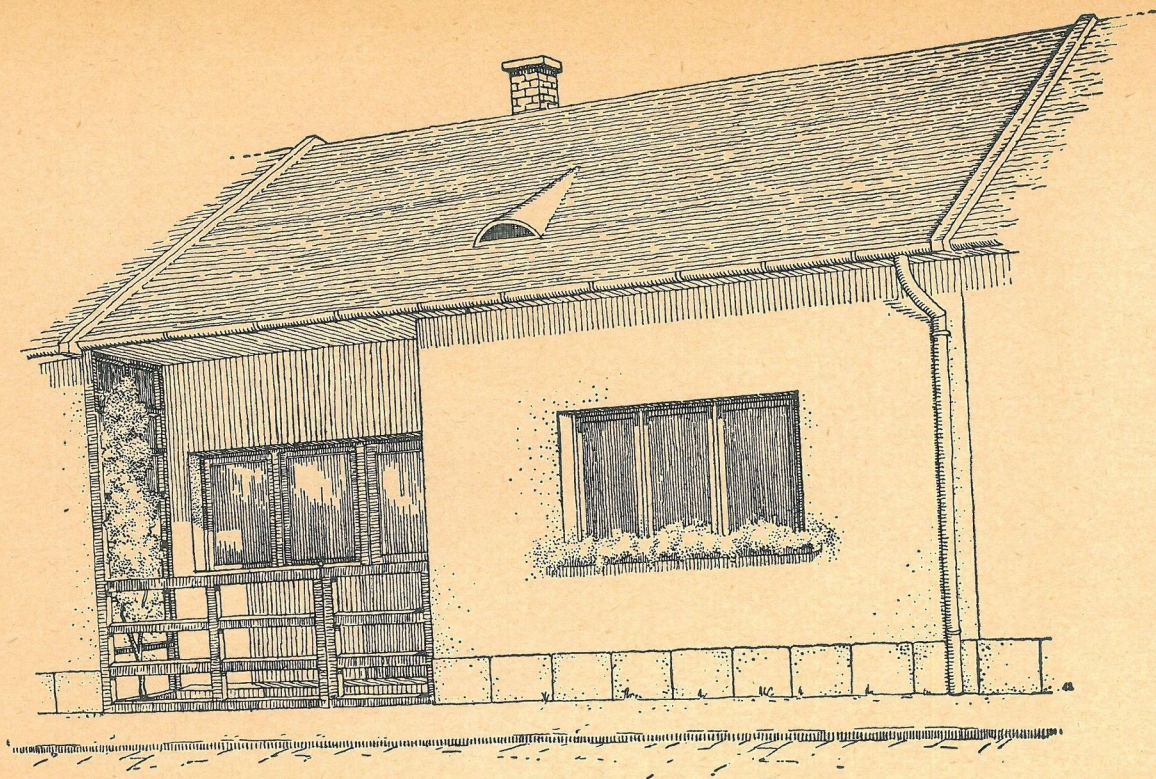
UTCAI HOMLOKZAT.



METSZET.



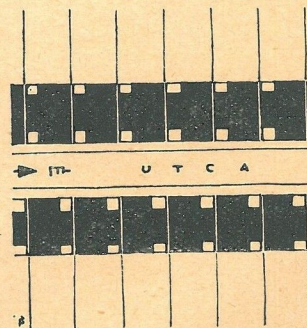
ALAPRAJZ.



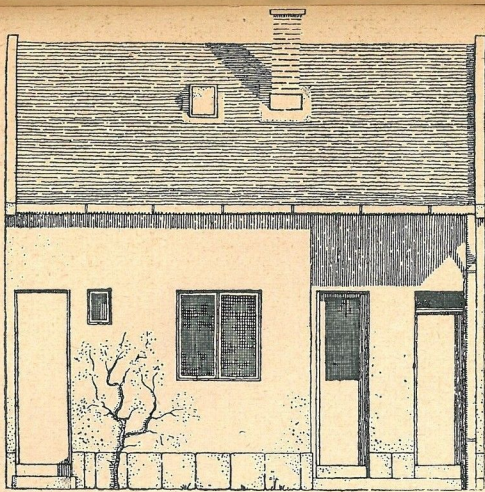
A ház alapterülete: 56.70 m².
 A ház térfogata: 209.80 m³.
 A szükséges telek: 40—50 négyzetöl.

Sorház: tervezte Makk Károly.

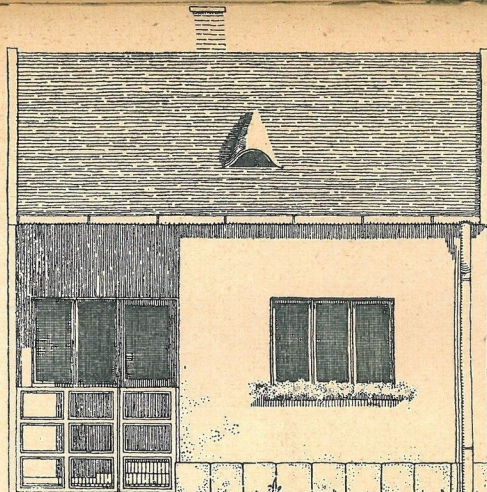
A terv északról délre haladó utca mentén fekvő 7.10 m széles telken építhető meg. Az építész elgondolása igen gazdaságos, mert a csak bejáróul szolgáló síkator helyett lakóhelyiségül felhasználható előteret alakít. A telek mélysége legalább 20.00 m-t tegyen ki.



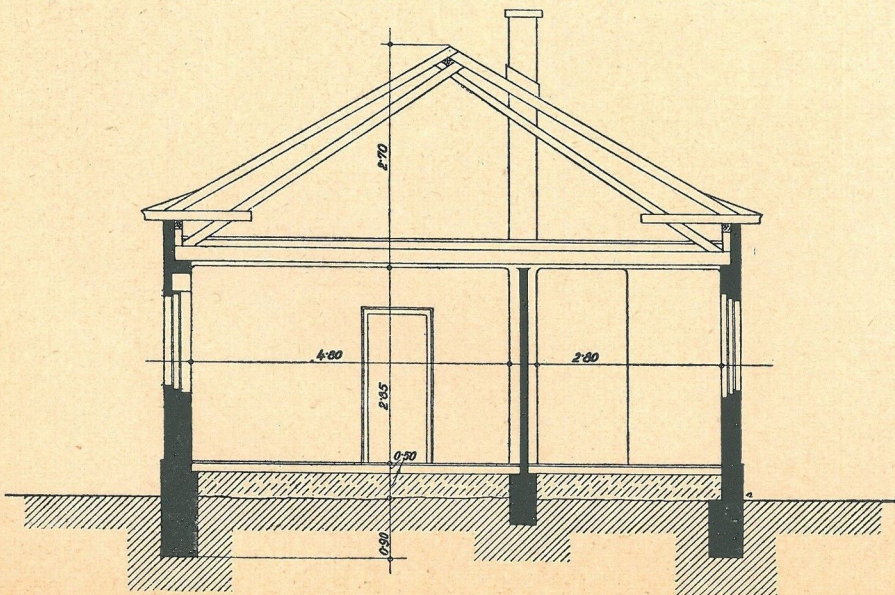
HELYSZINRAJZ.



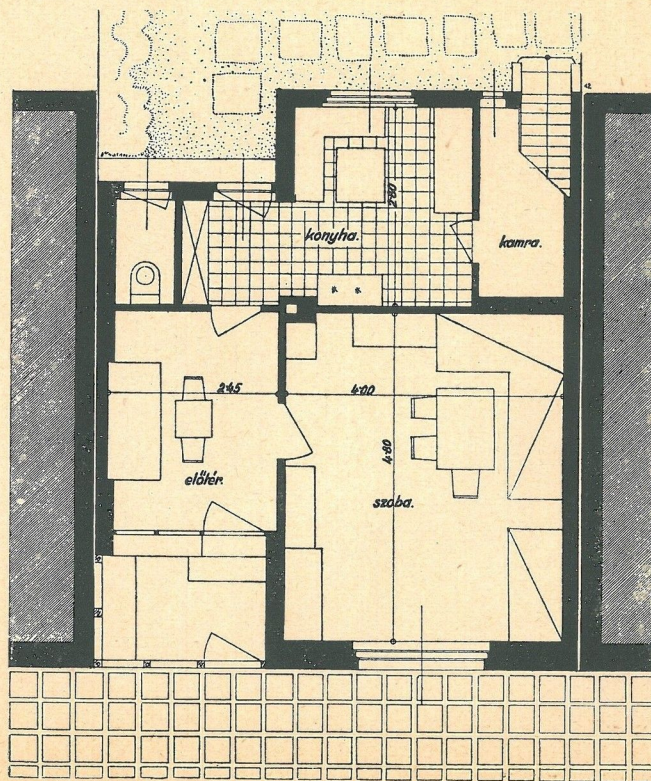
UDVARI HOMLOKZAT.



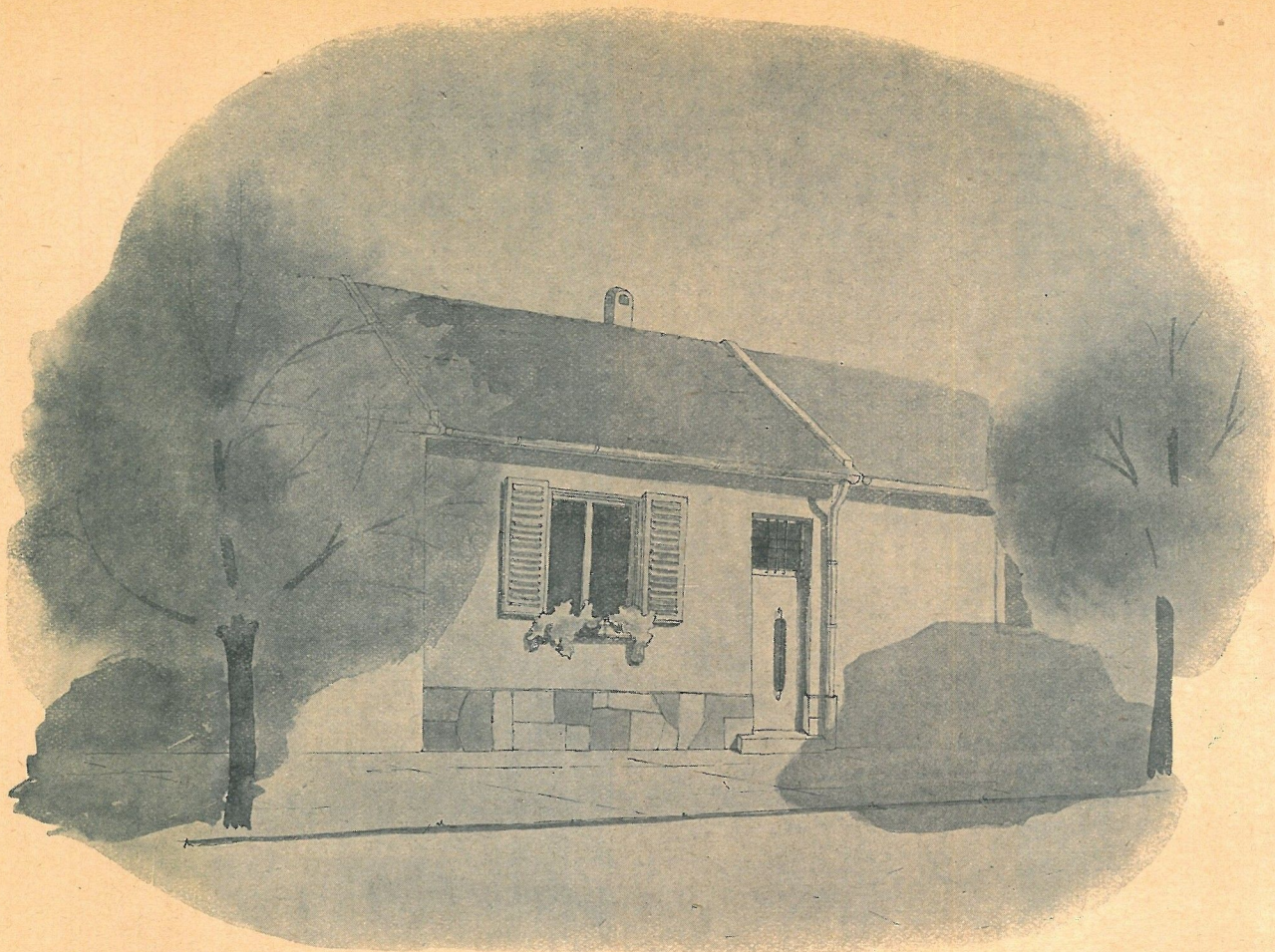
UTCAI HOMLOKZAT.



METSZET.



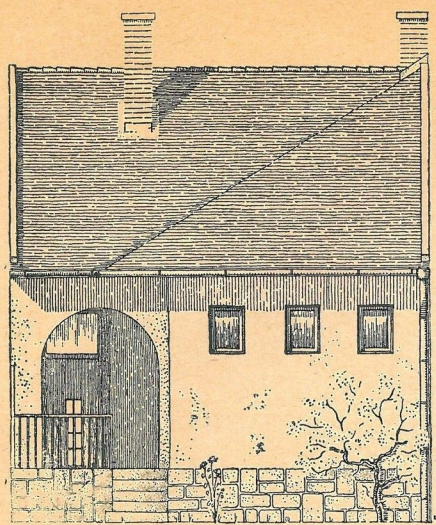
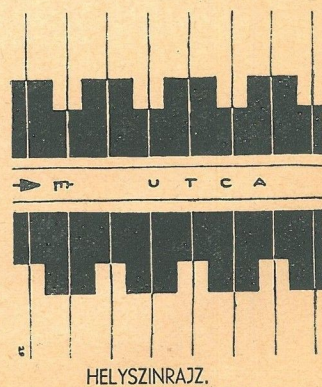
ALAPRAJZ.



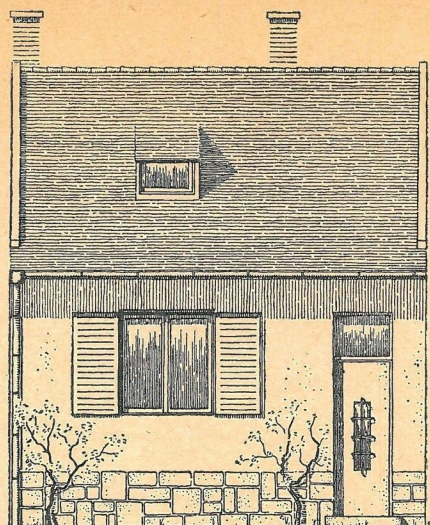
Sorház: tervezte Névery Gábor.

A tervező a mindössze 6.00 m szélességű telket a mélységben használja ki, azaz a konyhából és a mellékhelyiségekből hátrafelé, a telekbe nyúló szárnyat formál. A terv megvalósításának előfeltétele, hogy a szomszéd telek hasonló módon építtessék be, tehát a házak hátranyúló szárnyai között $2 \times 2.25 = 4.50$ m szélességű udvar beépítetlenül maradjon és annak közepén csak alacsony, áttört kerítés készüljön. A terv igen alkalmas arra is, hogy keletről nyugatra haladó utca északi oldalán építtessék meg. A telek mélysége ne legyen kisebb 25 m-nél.

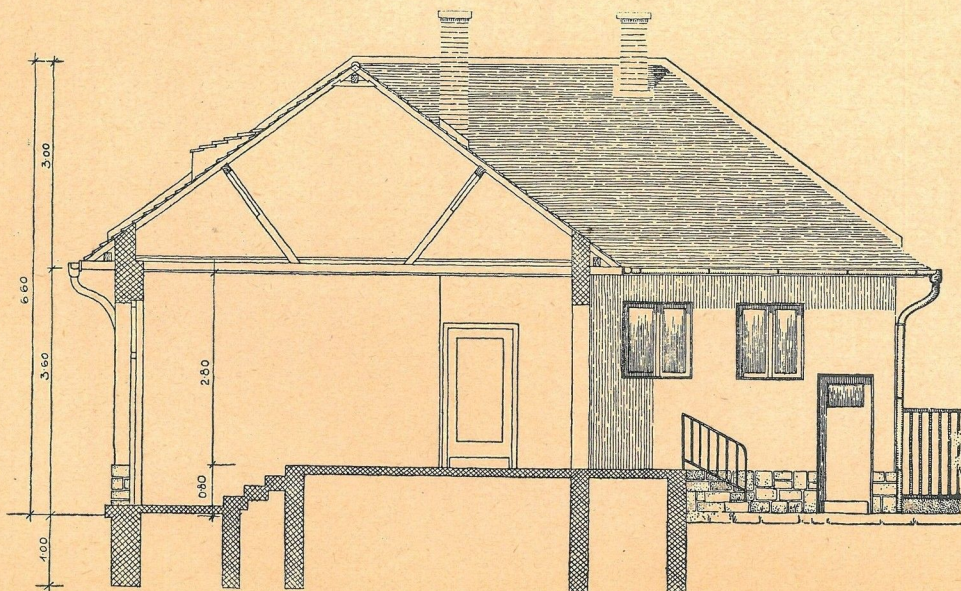
A ház alapterülete: 59.48 m².
A ház térfogata: 250.00 m³.
A szükséges telek: 42—45 négyzetöl.



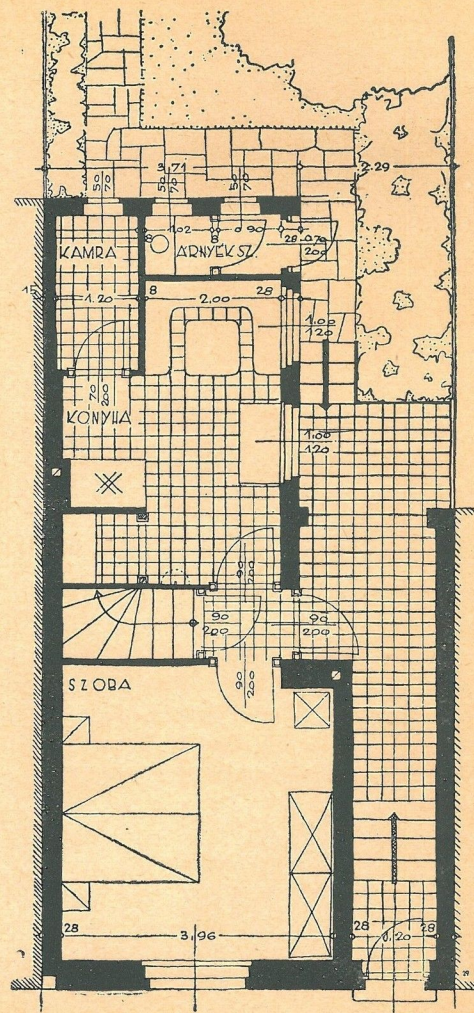
UDVARI HOMLOKZAT.



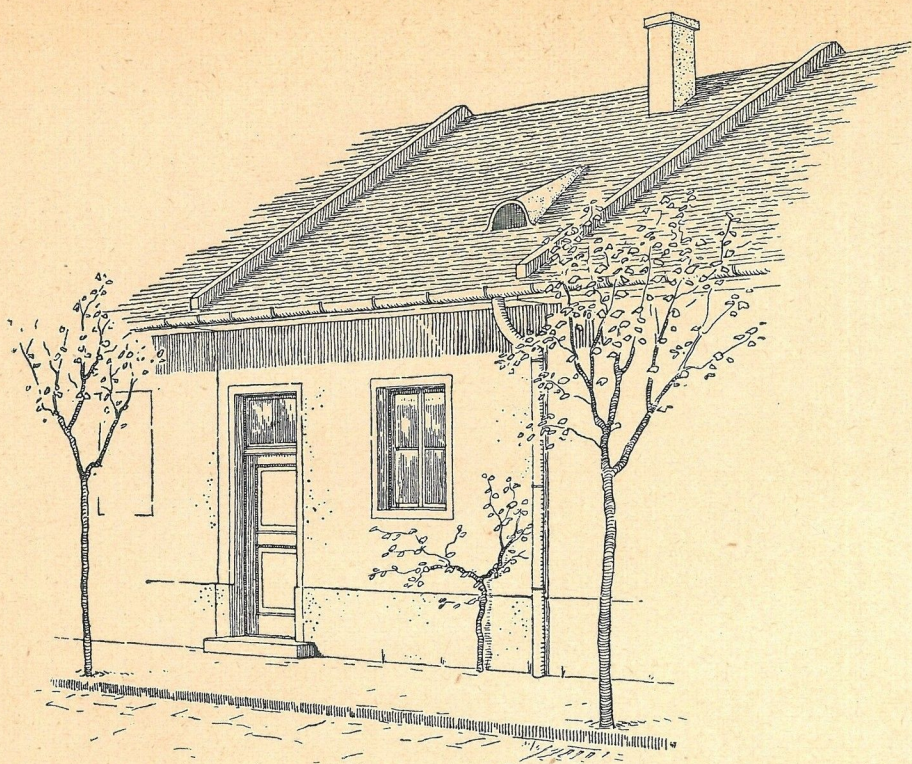
UTCAI HOMLOKZAT.



METSZET.



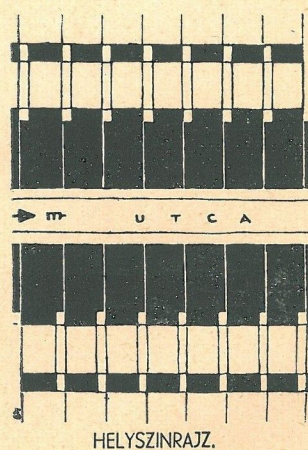
ALAPRAJZ.



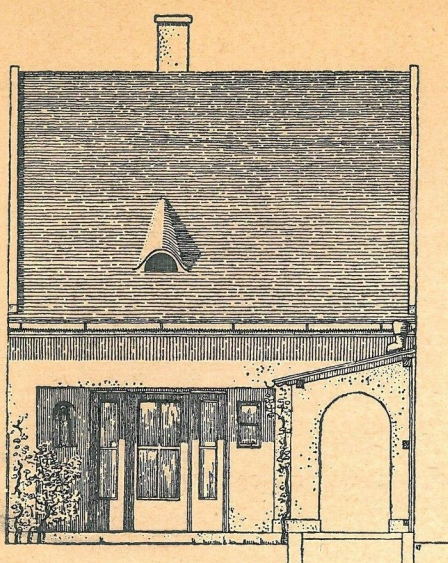
Sorház: tervezte Pázmándy István.

A ház alapterülete: 72.00 m².
 A mosóház alapterülete: 15.60 m².
 A ház beépített térf.: 280.00 m³.
 A mosóház beépített térf.: 49.00 m³.
 A szükséges telek: 70—80 négyzetöl.

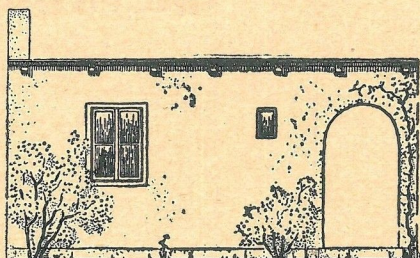
A terv igen mély telek beépítésére készült, mert a lakóházon kívül a tornác mögötti lakókertercske végén külön mosókonyha-épületet tervez. A felépítéshez tehát legalább 40 m mély telekre van szükség. A tornác és a pergola övezte lakóudvar virágok színpompájában kellemes nyári lakótérül szolgálhat. Felépítéséhez 40—50 m mély telekre van szükség.



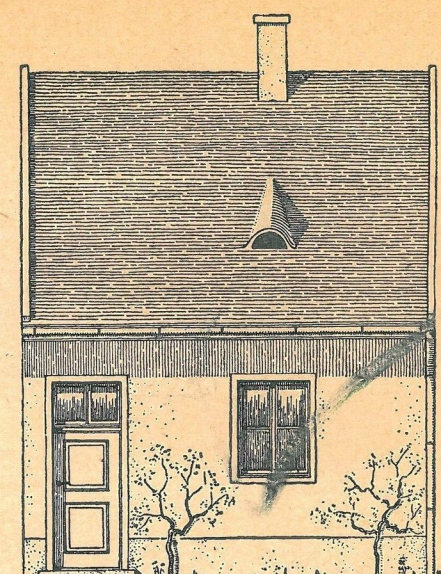
HELYSZINRAJZ.



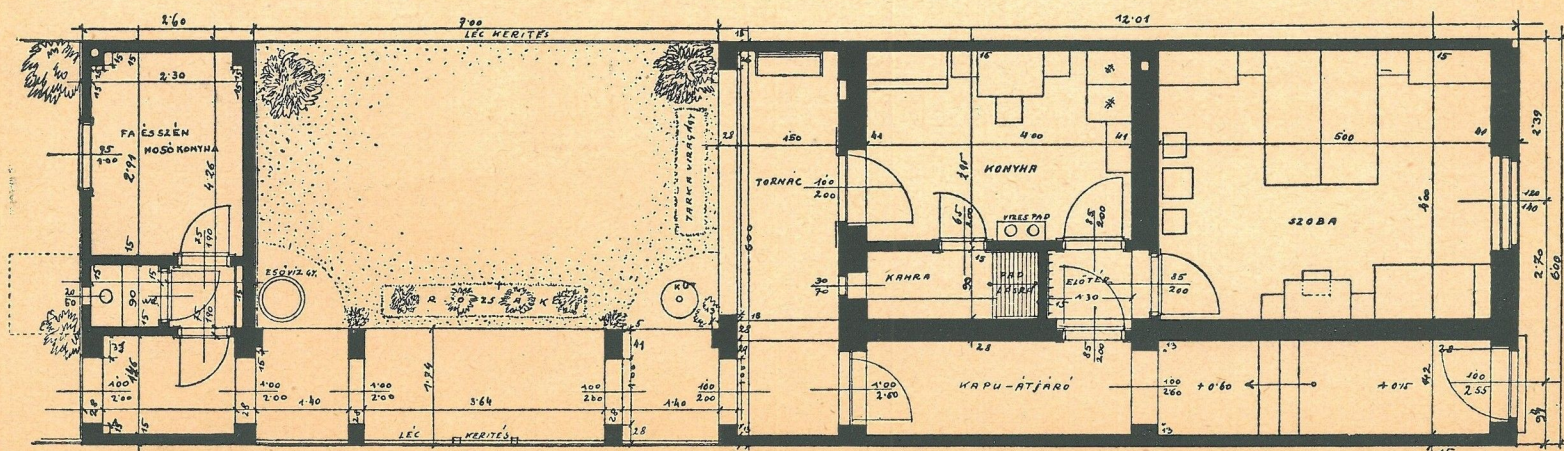
UDVARI HOMLOKZAT.



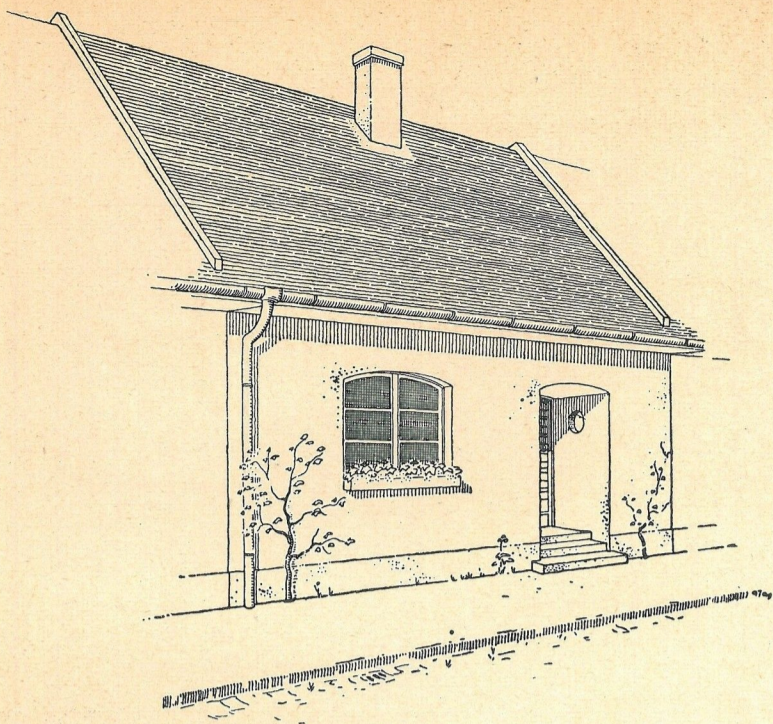
MOSÓHÁZ.



UTCAI HOMLOKZAT.



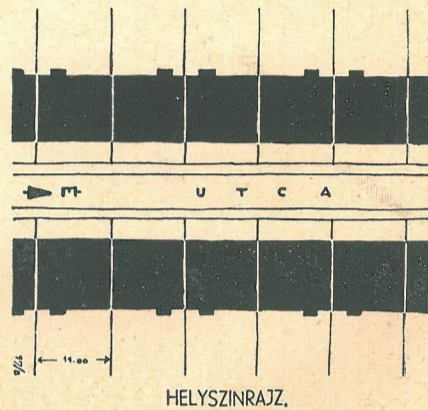
ALAPRAJZ.



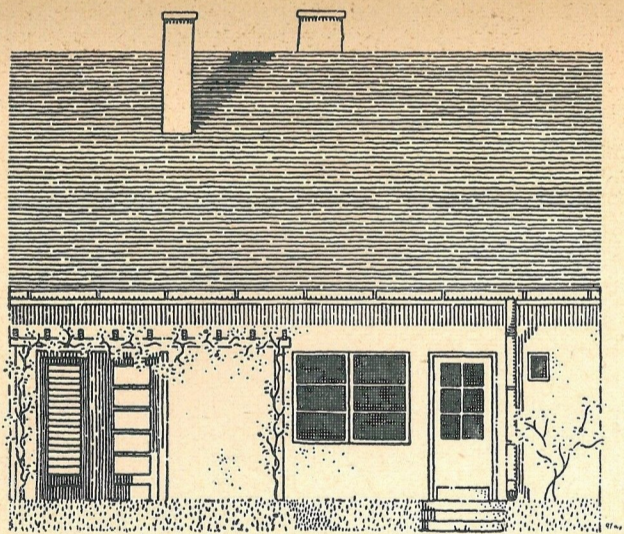
Sorház: tervezte: Szalágyi Géza.

Az egyszoba-konyhás sorház északról délre haladó utca mentén építhető fel. A terv előnye a konyha hosszanti fekvése, amely megengedi, hogy a háziasszony munkahelye bőséges megvilágítást nyerjen. A telek mélysége érje el a 20.00 métert.

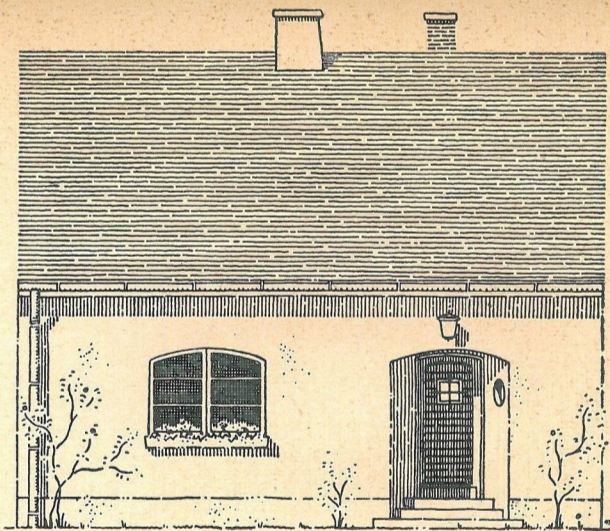
A ház alapterülete: 65.80 m².
 A ház térfogata: 243.50 m³.
 A szükséges telek: 50—60 négyzetöl.



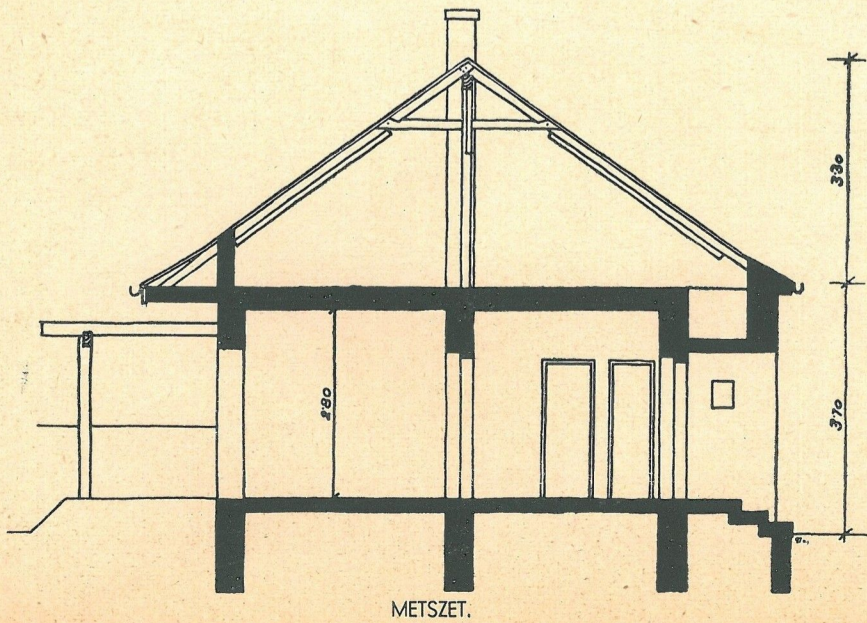
HELYSZINRAJZ.



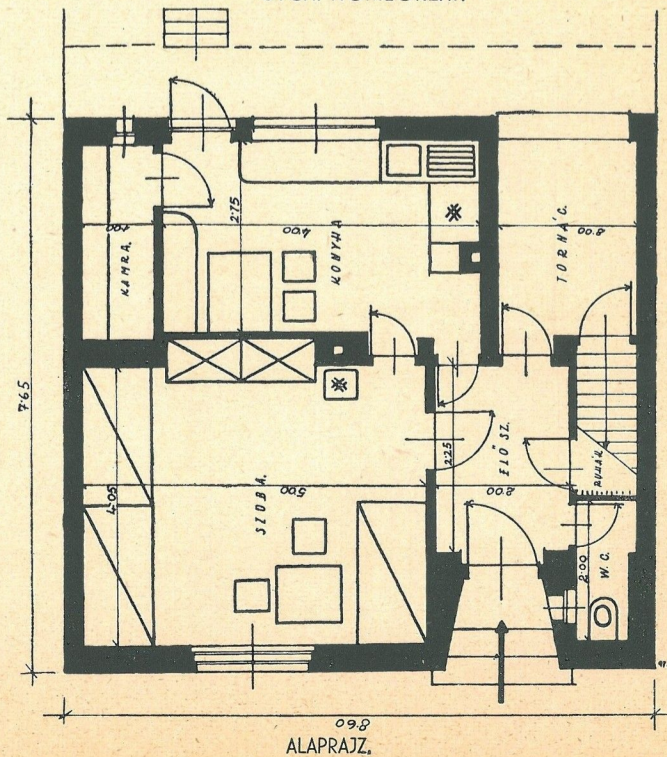
UDVARI HOMLOKZAT.



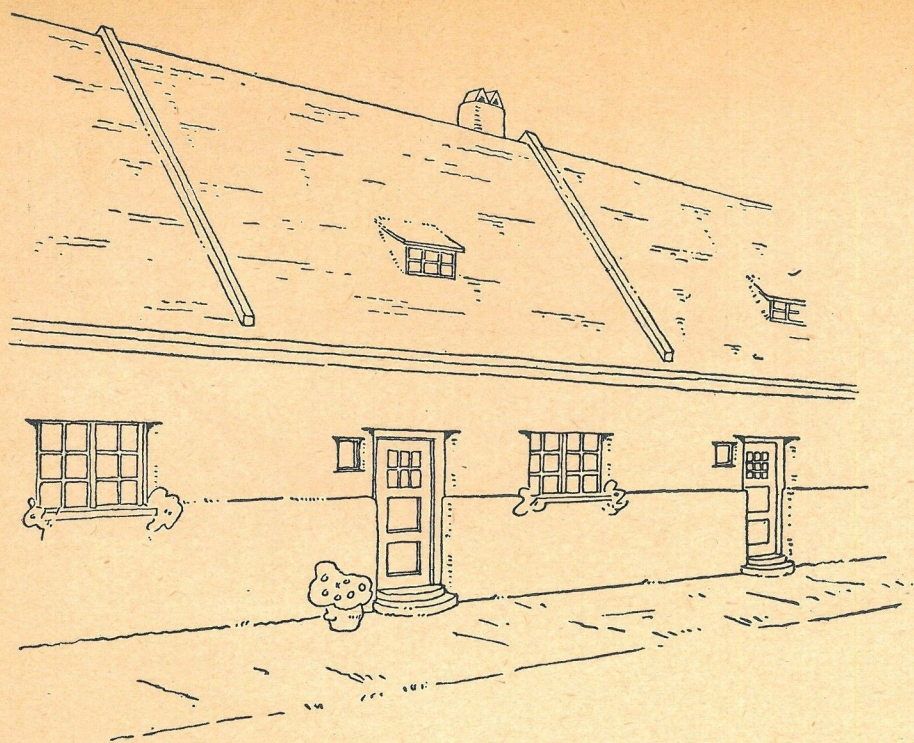
UTCAI HOMLOKZAT.



METSZET.



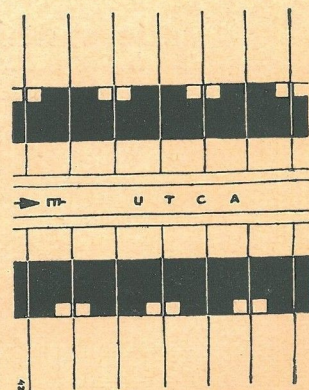
ALAPRAJZ.



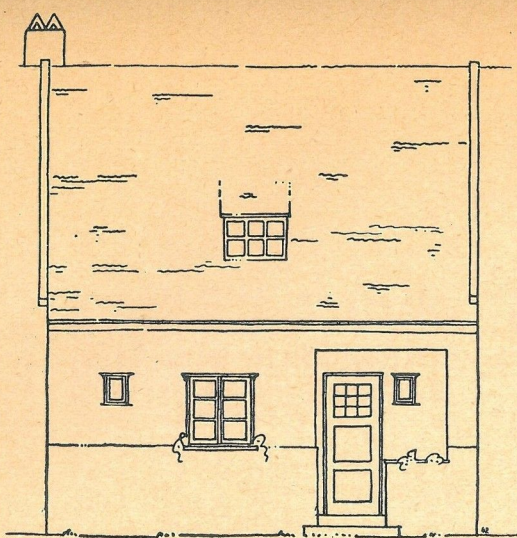
Sorház: tervezte Toroczkai Wigand Ede.

A tervezett szoba-konyhás házat előnyössé teszi kis homlokzati szélessége, kedvessé teszi a kertfelőli oldalra tervezett tornác. Az építész külön kis mosókonyhát is felvett tervébe és javasolja, hogy ahol nincsen vízvezeték, tőzgszórású árnyékszék készüljön. A telek mélysége legalább 20.0 m legyen.

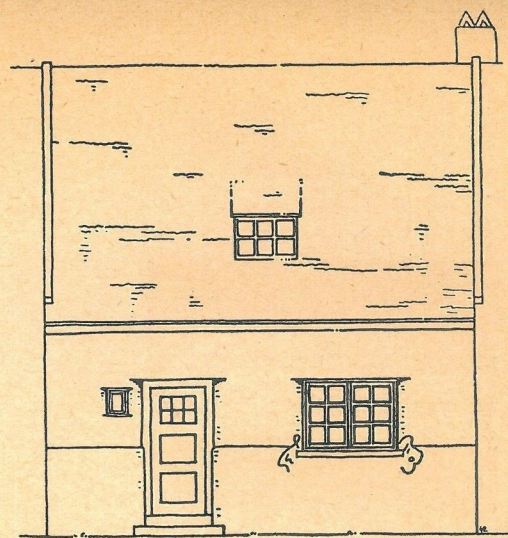
A ház alapterülete: 51.20 m².
A ház térfogata: 164.00 m³.
A szükséges telek: 40 négyzetöl.



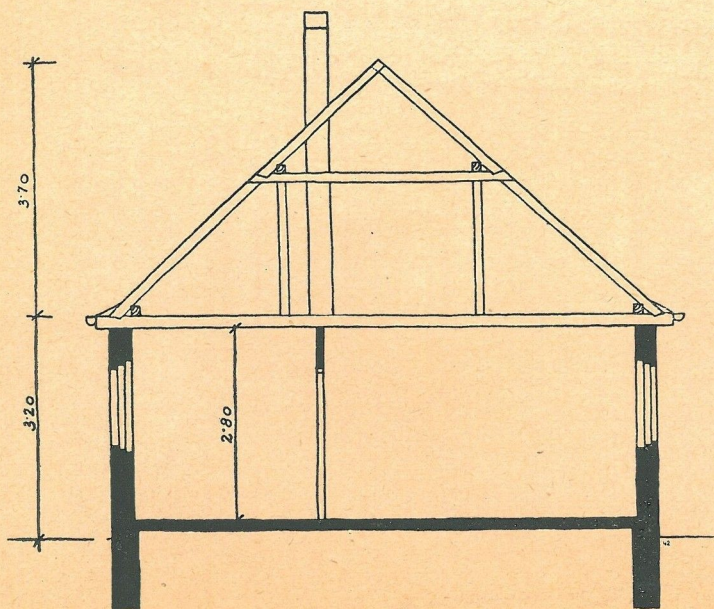
HELYSZINRAJZ.



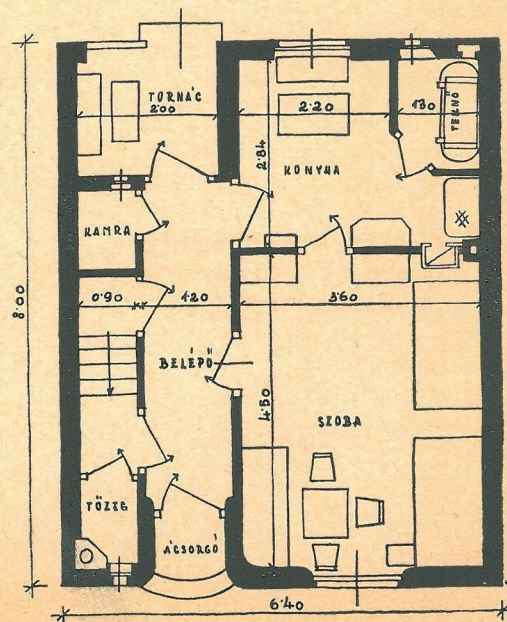
UDVARI HOMLOKZAT.



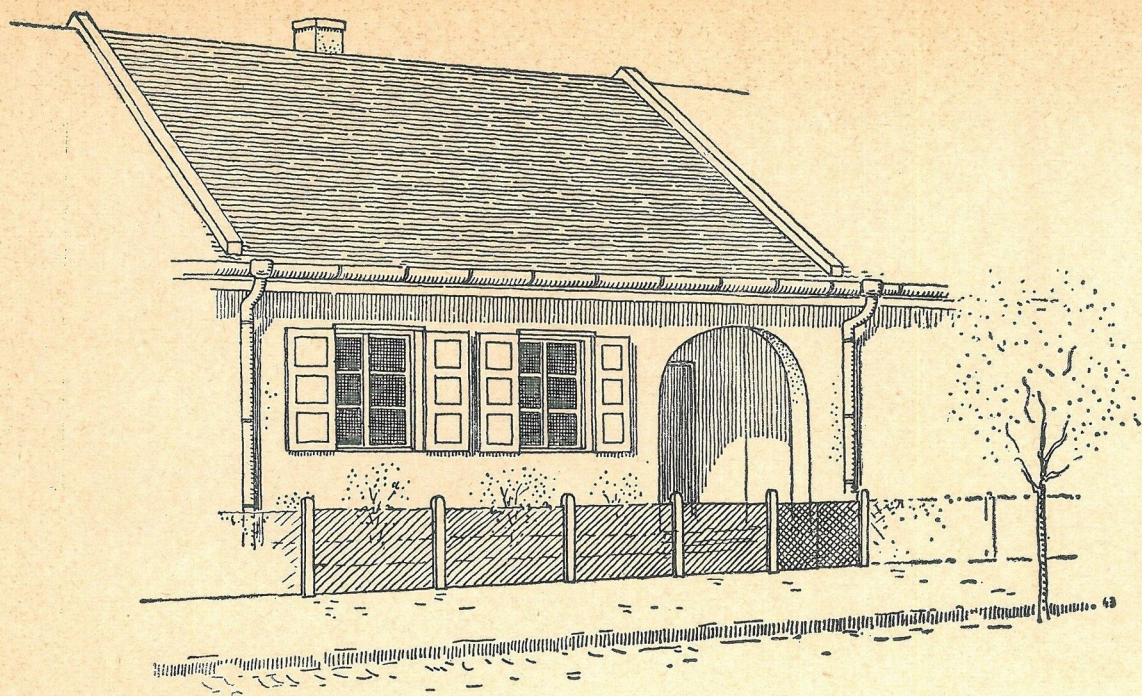
UTCAI HOMLOKZAT.



METSZET.



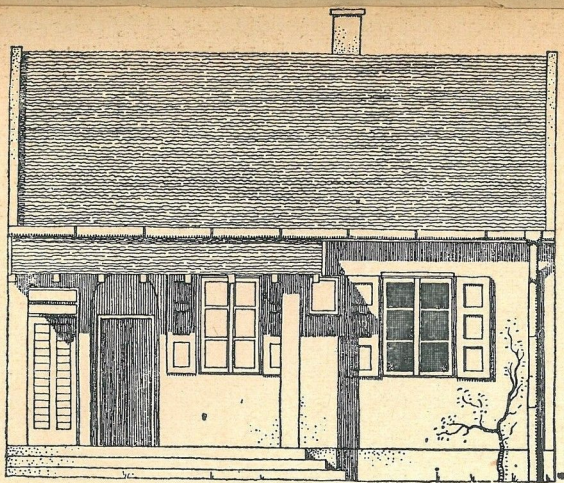
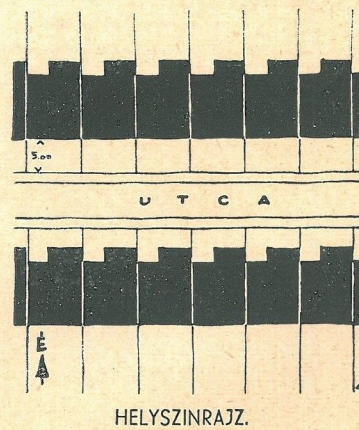
ALAPRAJZ.



A ház alapterülete: 85.04 m².
 A ház térfogata: 460.00 m³.
 A szükséges telek: 60–70 négyzetöl.

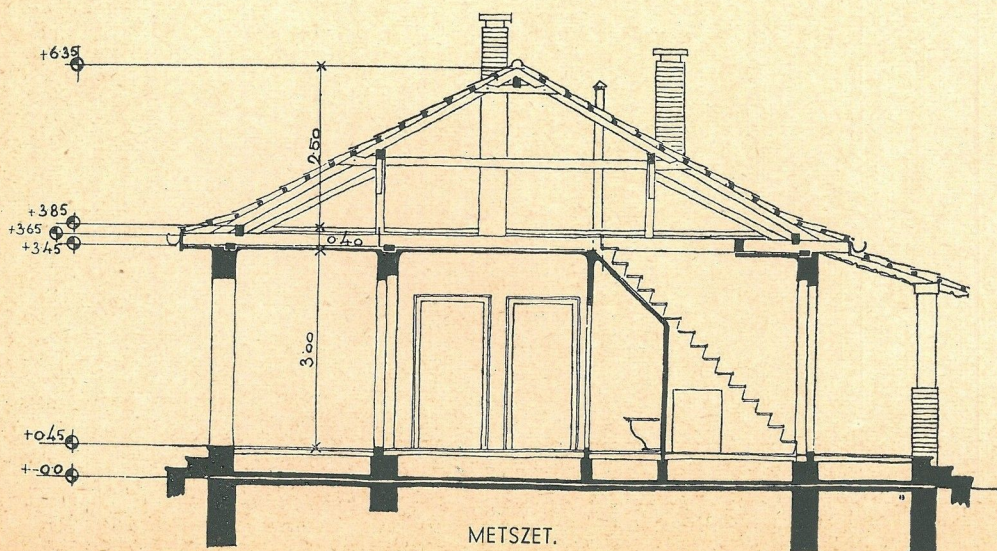
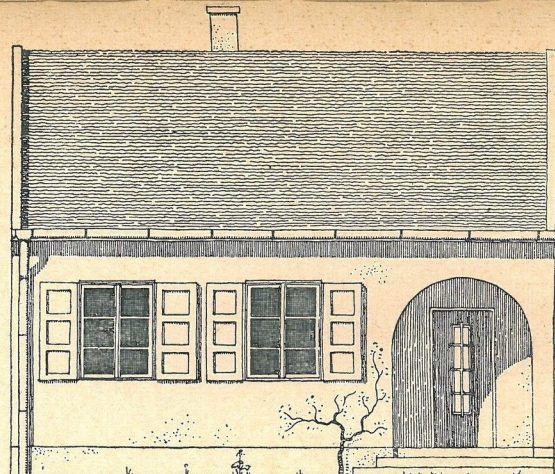
Sorház: tervezte Wihart Ferenc.

Az egyszoba-konyhás ház tágasságot nyer a szoba mellett elrendezett hálófülke révén. Megnyerő a kertbe belenyúló kényelmes tornác. Felépítéséhez legalább 25 m mély telekre van szükség.

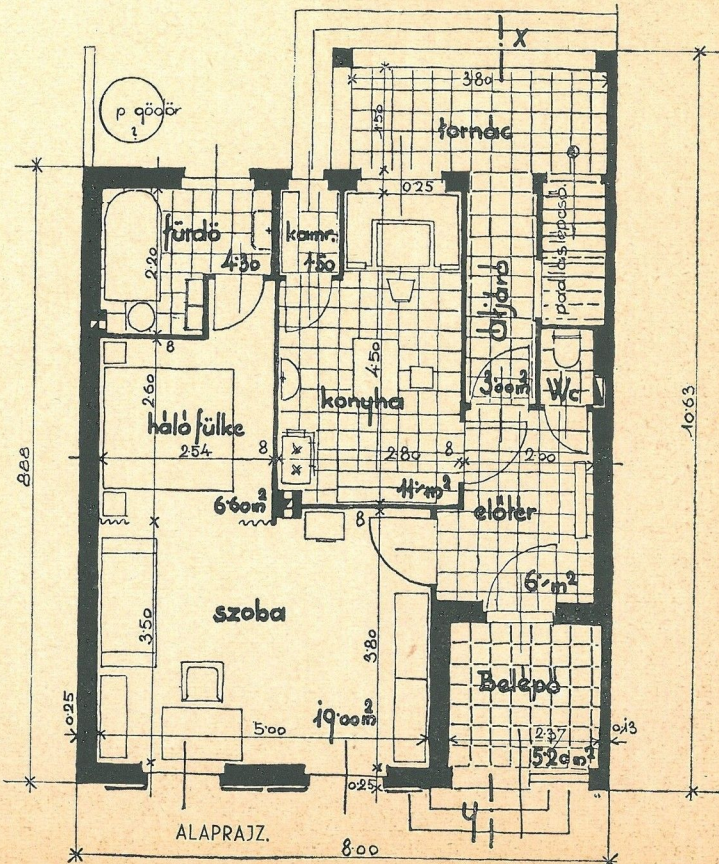


UDVARI HOMLOKZAT.

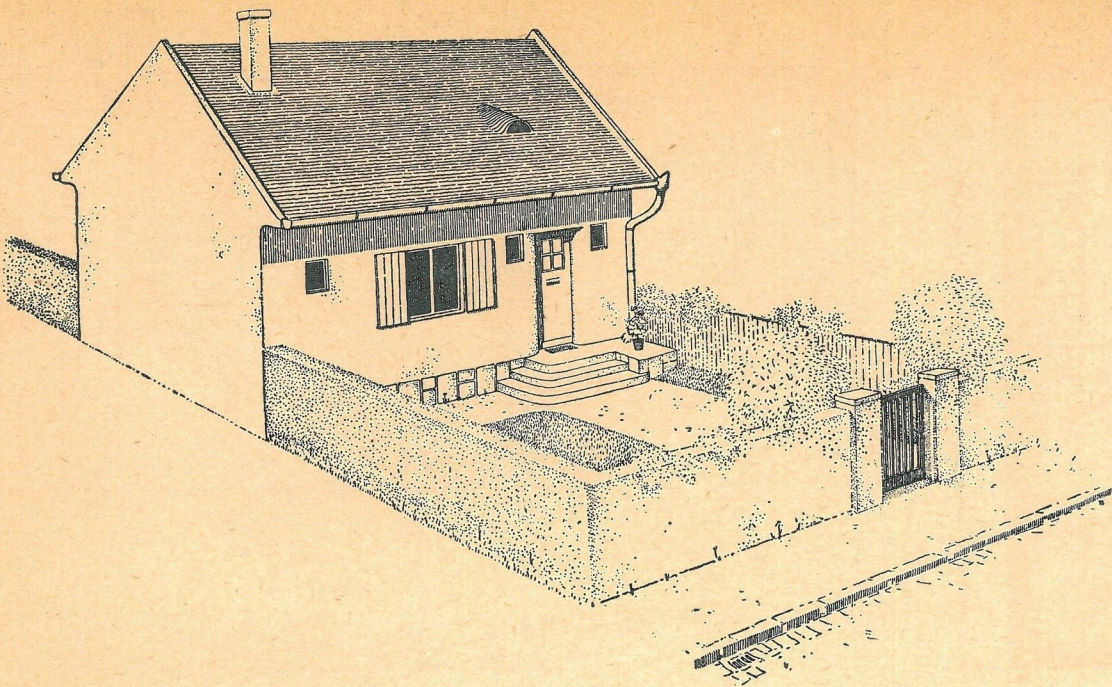
UTCAI HOMLOKZAT.



METSZET.



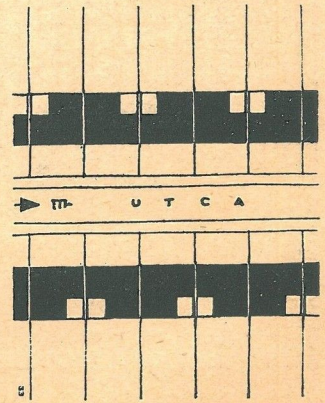
ALAPRAJZ.



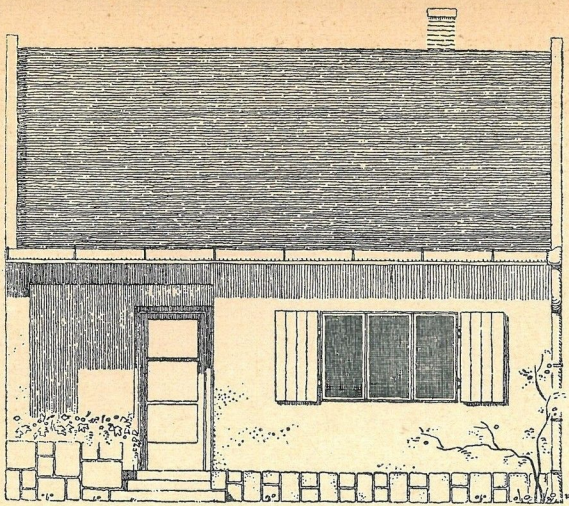
A ház alapterülete: 59.20 m².
 A ház térfogata: 222.20 m³.
 A szükséges telek: 45—56 négyzetöl.

Sorház: tervezte Zrinszky József.

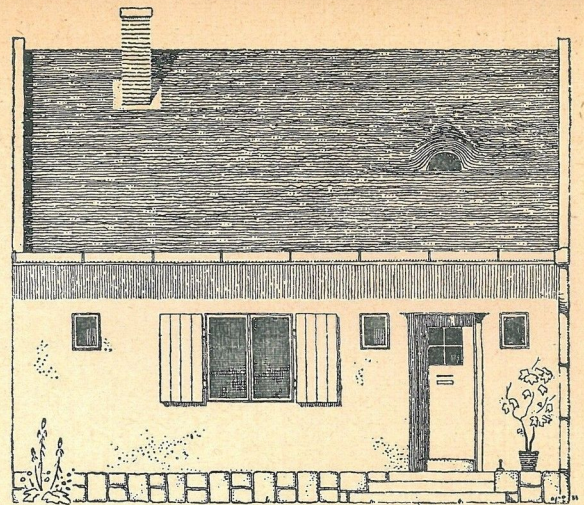
Igen tömör alaprajzú szoba-konyhás sorház, amelynél a padlásföjljáró és az árnyékszék a lakástól elválasztott szélfogóba nyílnak. A ház felépítéséhez 8 m szélességű telek szükséges. Mélysége előkert esetén legalább 25 m legyen.



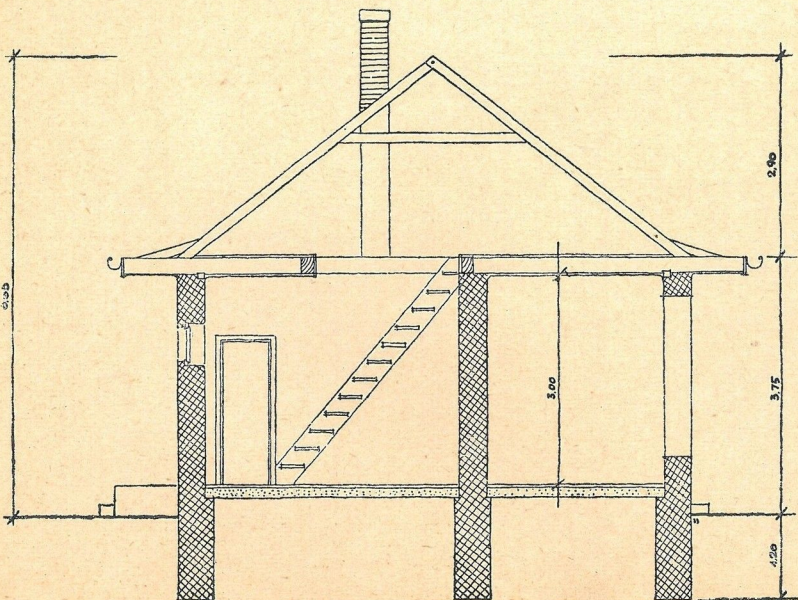
HELYSZINRAJZ.



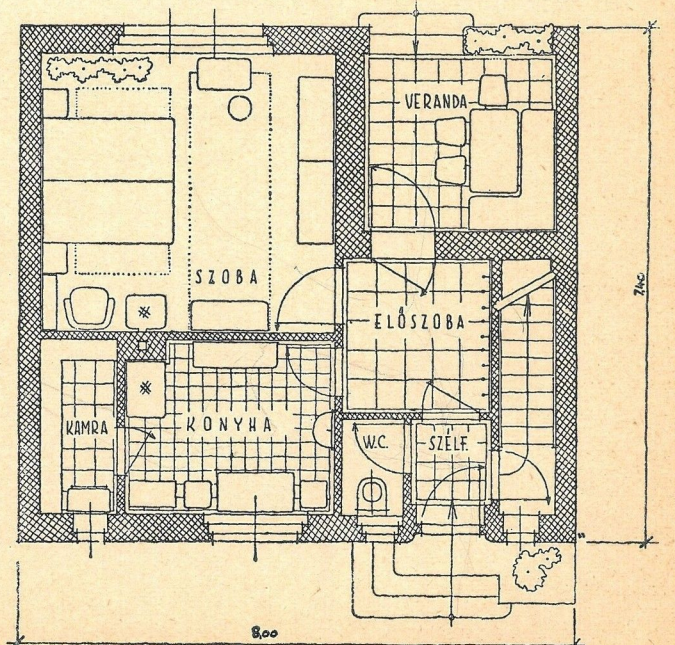
UDVARI HOMLOKZAT.



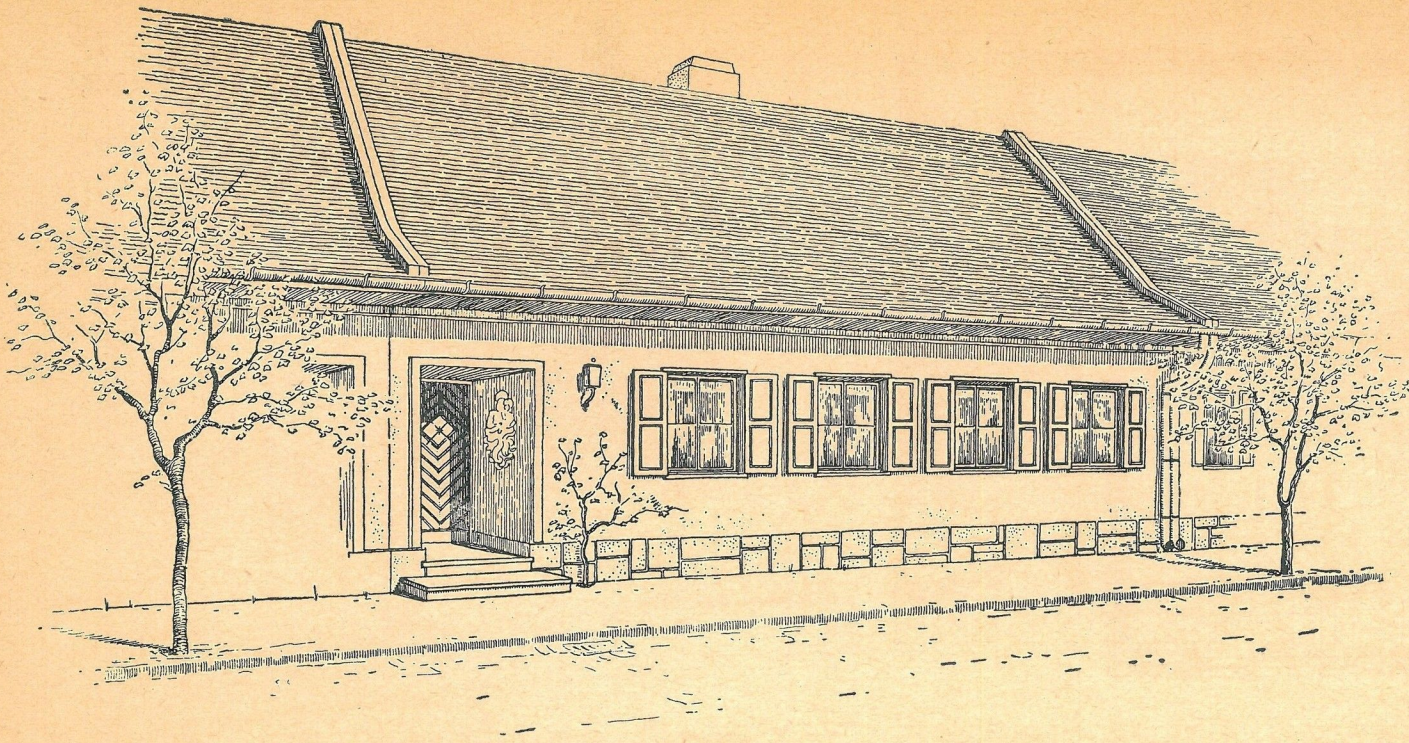
UTCAI HOMLOKZAT.



METSZET.



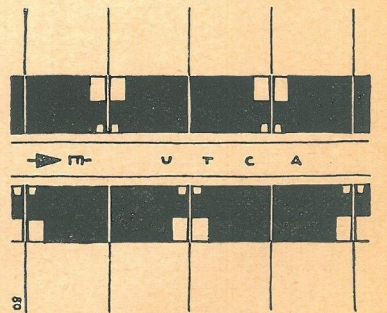
ALAPRAJZ.



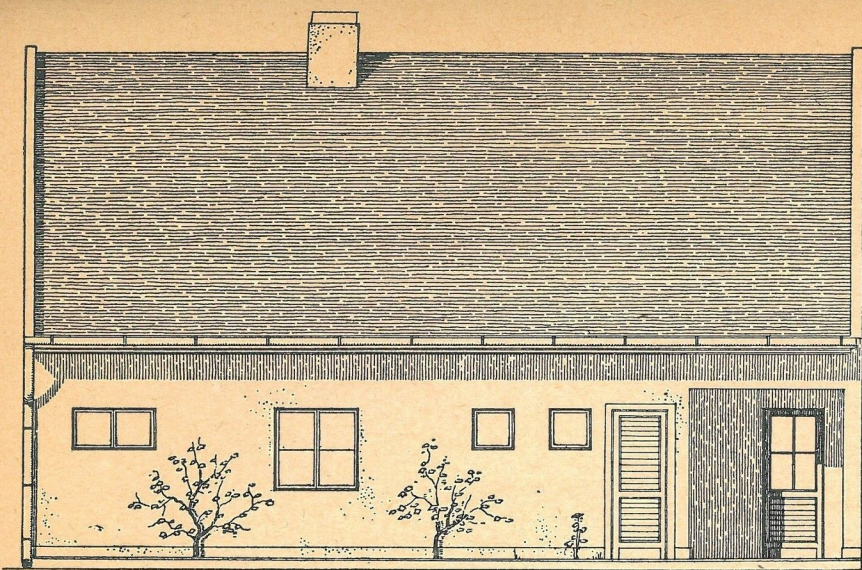
A ház alapterülete: 96.00 m².
 A ház térfogata: 330.00 m³.
 A szükséges telek: 85—100
 négyzetöl.

Sorház: tervezte vitéz Kamarássy Jenő.

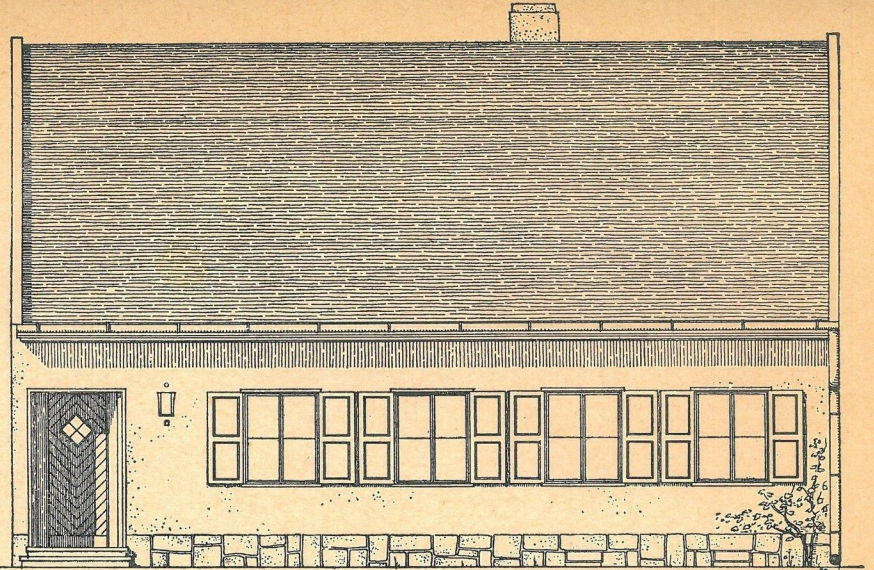
Kényelmes, tágas kétszoba-konyhás lakást tartalmazó sorház, melynek feiépítéséhez 12 m széles telek szükséges, amelynek mélysége legalább 25—30 m legyen.



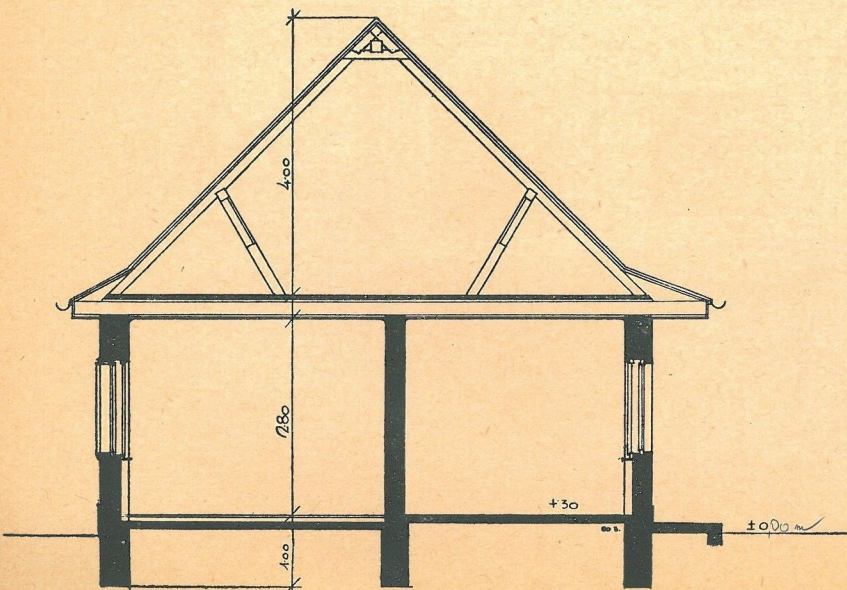
HELYSZINRAJZ.



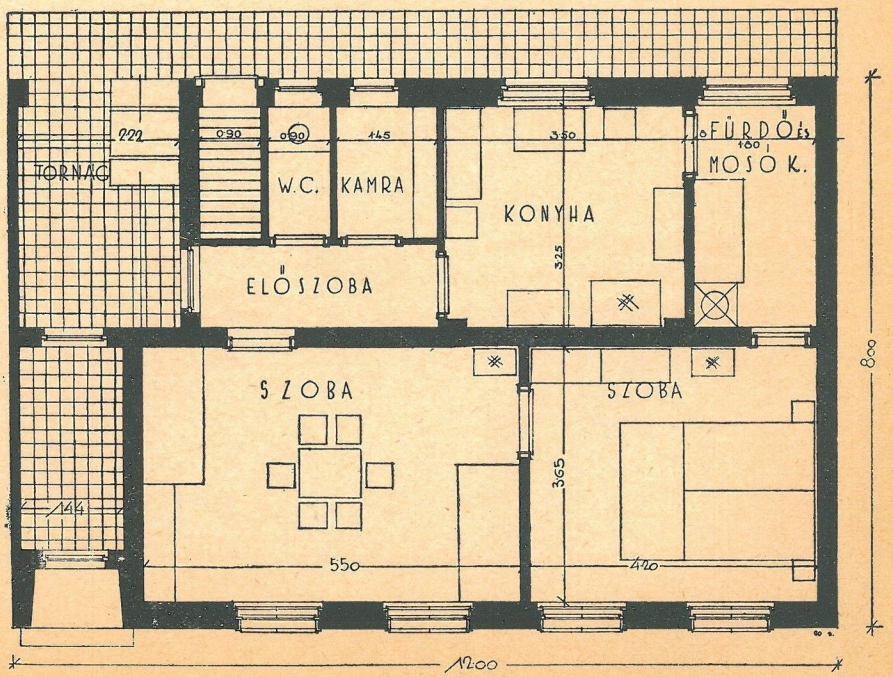
UDVARI HOMLOKZAT.



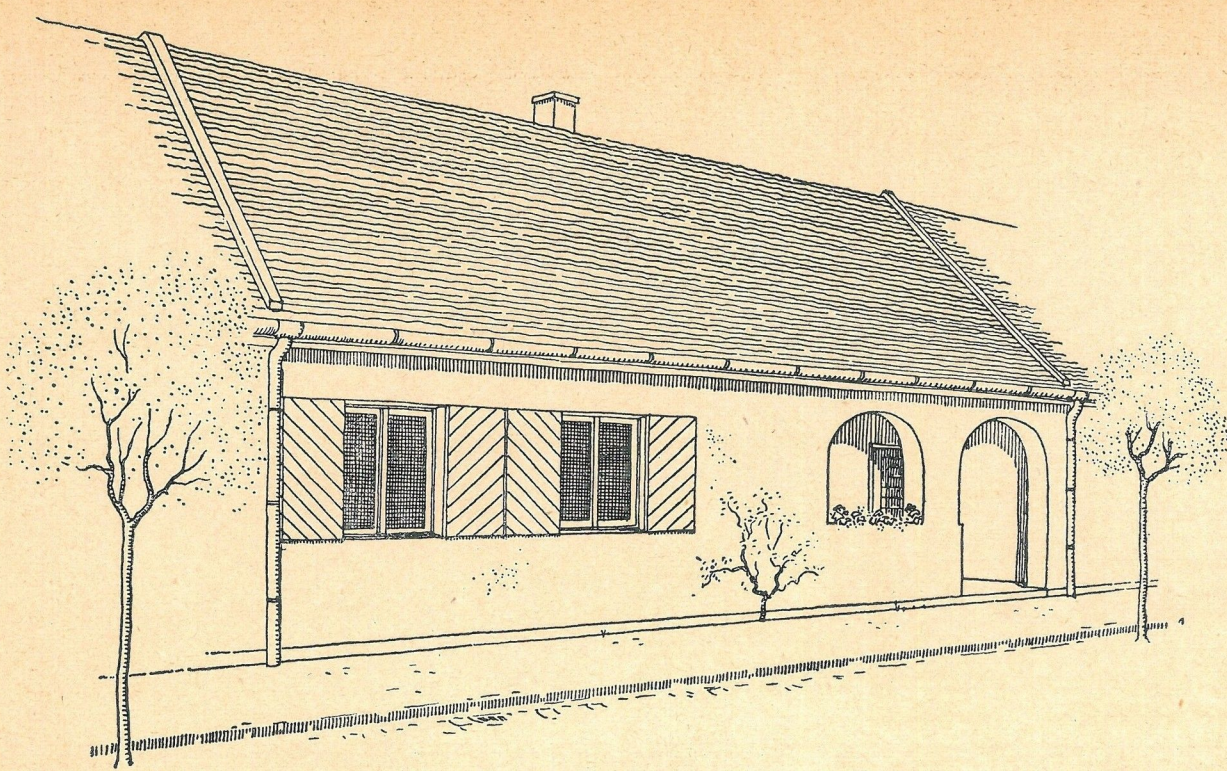
UTCAI HOMLOKZAT.



METSZET.



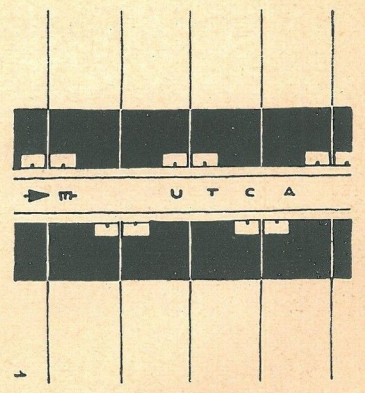
ALAPRAJZ.



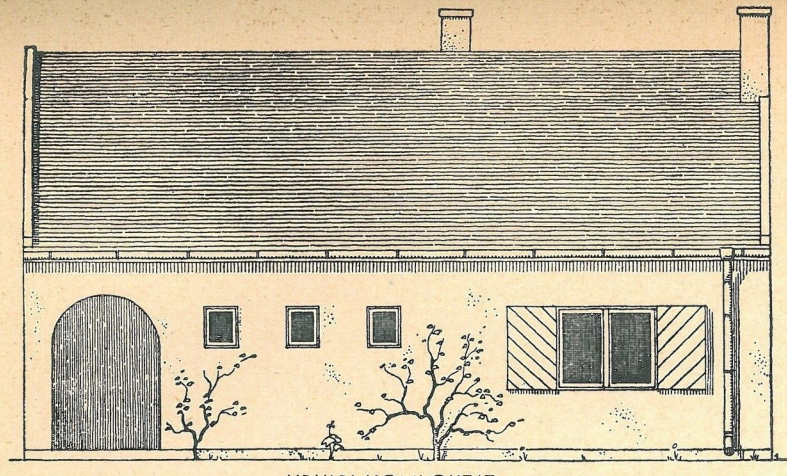
A ház alapterülete: 94.50 m².
 A ház térfogata: 300.00 m³.
 A szükséges telek: 60—75 négyzetöl.

Sorház: tervezte Schmitthoffer István.

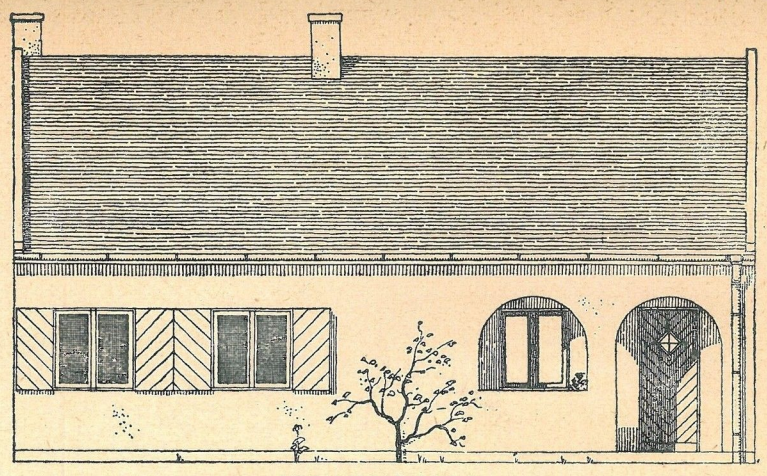
Tágas kétszoba-konyhás sorház, amelynek lakószobája és konyhája az utcára fordul, a hálószoba pedig a kertre néz. A terv olyan északról délre elnyúló utcán is megépíthető, amelyen előkert nincs előírva. A telek utcai szélessége 10.8 m legyen, mélysége legalább 20—25 m.



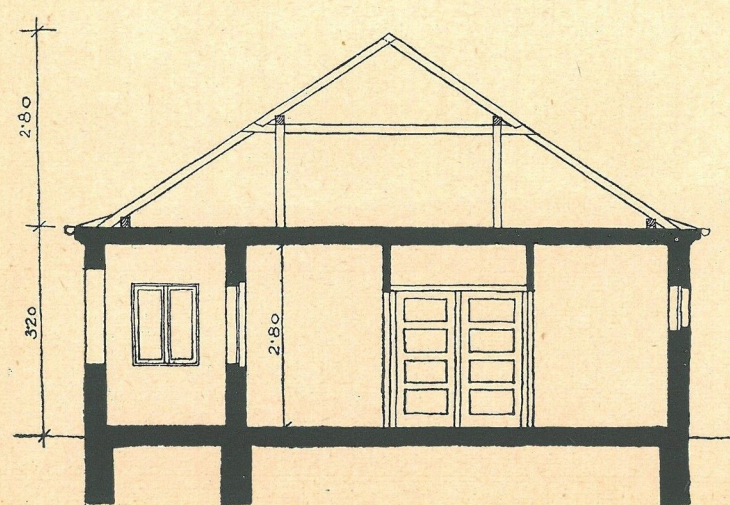
HELYSZINRAJZ.



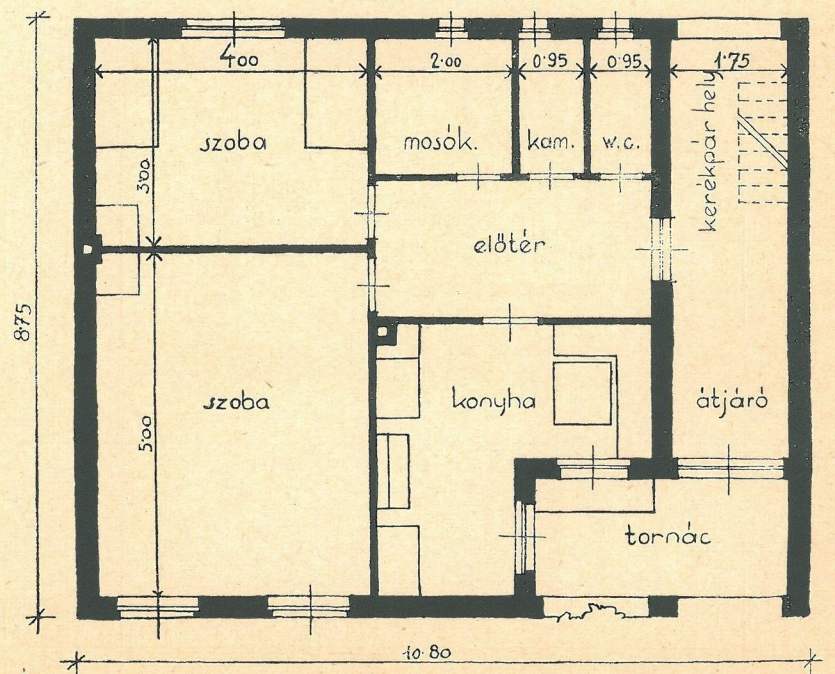
UDVARI HOMLOKZAT.



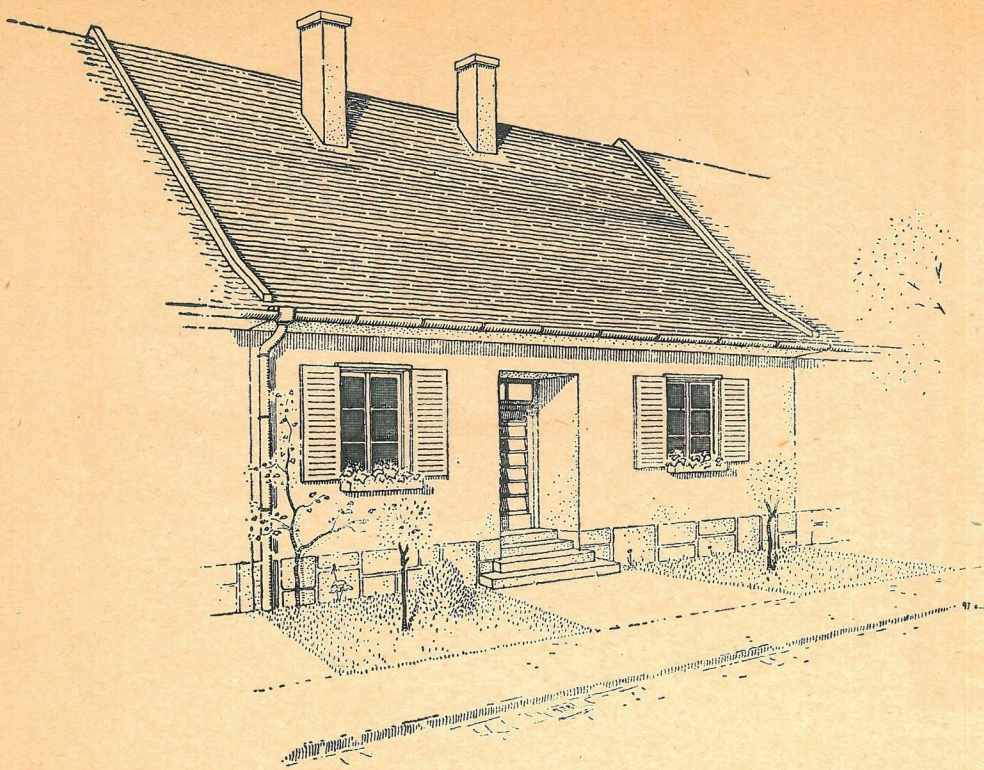
UTCAI HOMLOKZAT.



METSZET.



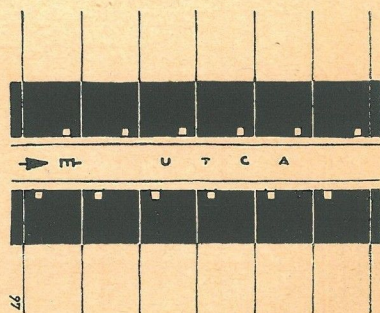
ALAPRAJZ.



Sorház: tervezte Szalágyi Géza.

A tervet a nagyméretű szobák és a kertre néző tágas tornác jellemzik s ezek teszik nagyobb család szükségleteinek megfelelővé. Az aránylag nagy kamra jelentősebb élelmiszerkészletek, gyümölcs tárolására is megfelel. A telek utcai szélessége legalább 11 m legyen, mélysége érje el a 20 m-t.

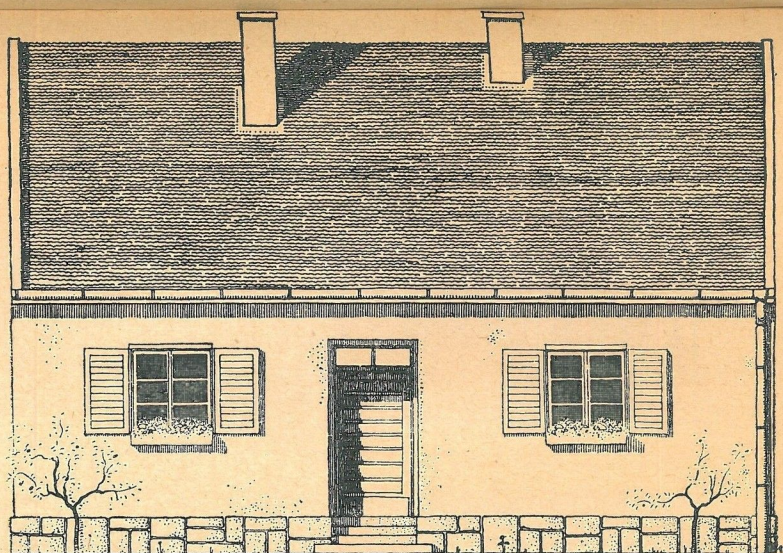
A ház alapterülete: 105.60 m².
 A ház térfogata: 422.00 m³.
 A szükséges telek: 60—80 négyzetöl.



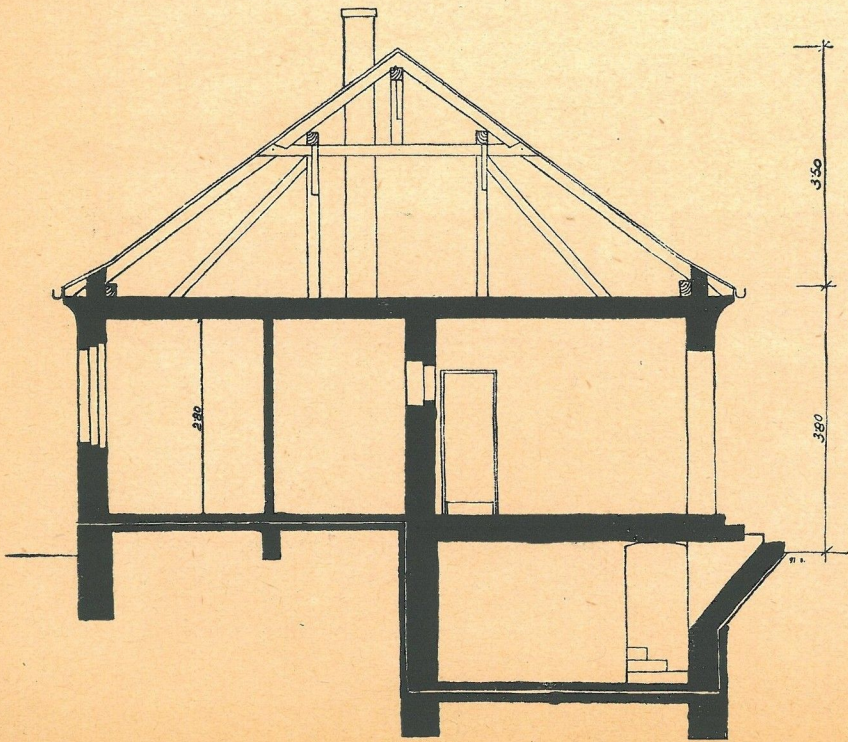
HELYSZINRAJZ.



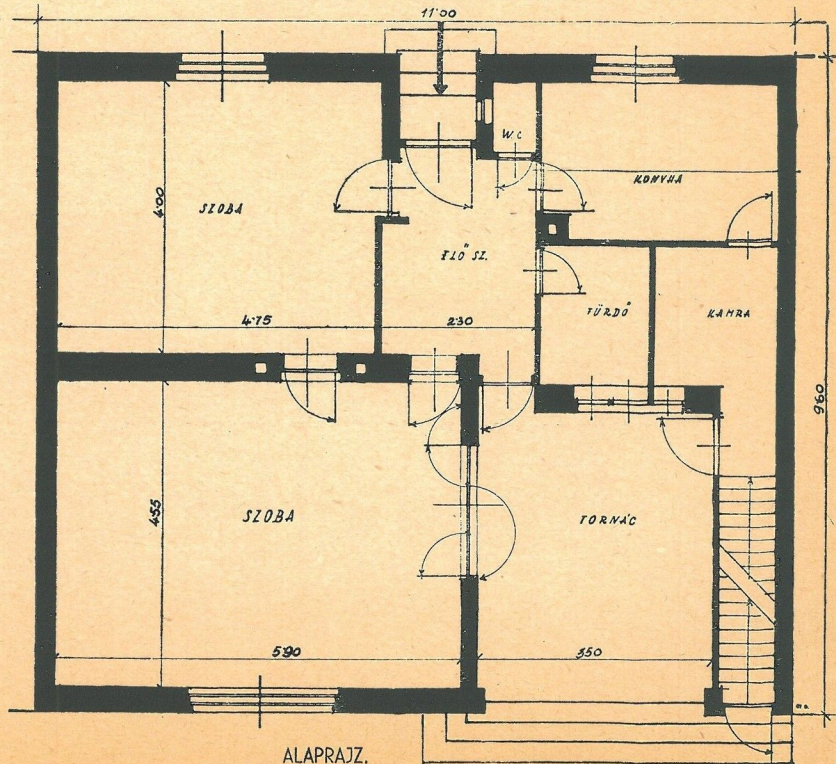
UDVARI HOMLOKZAT.



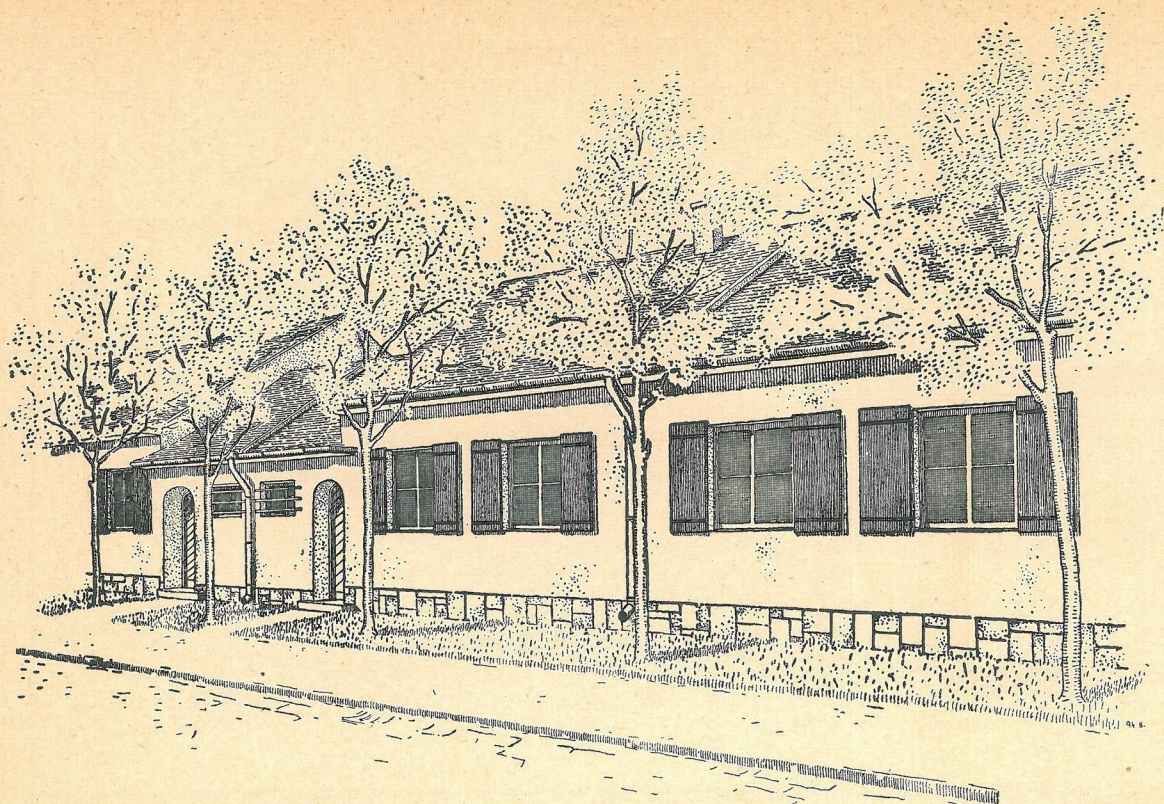
UTCAI HOMLOKZAT.



METSZET.

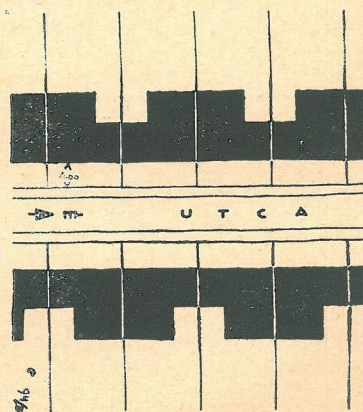


ALAPRAJZ.



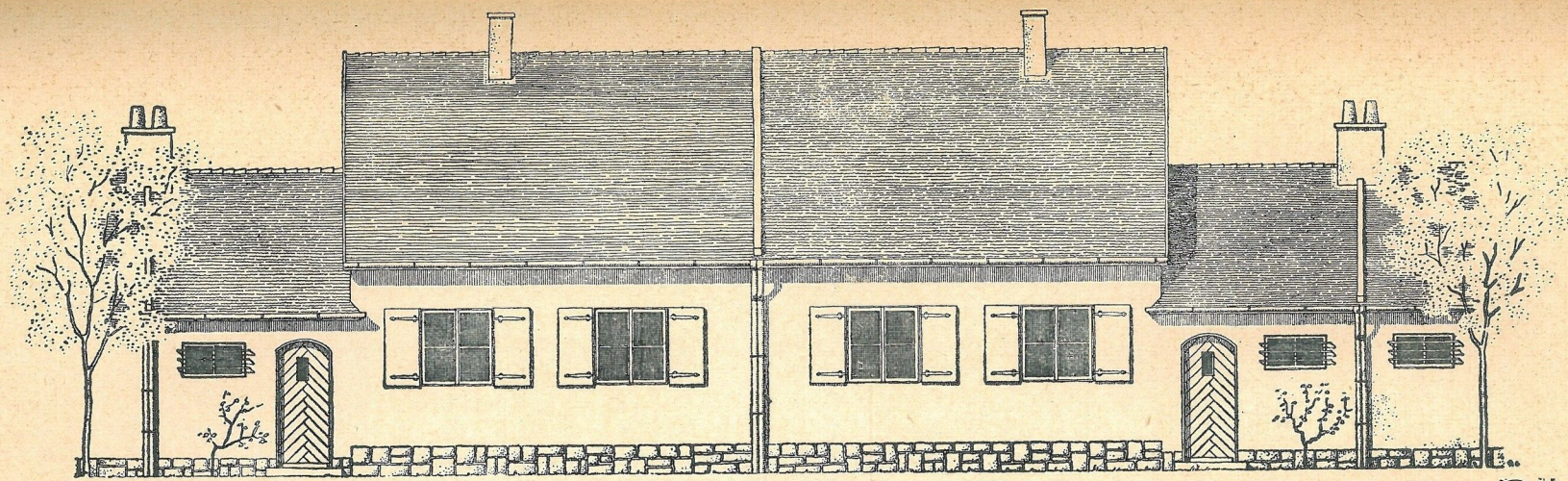
Sorház: tervezte Winkler Oszkár.

A ház alapterülete: 107.00 m².
 A ház térfogata: 385.00 m³.
 A szükséges telek: 60–70 négyzetöl.

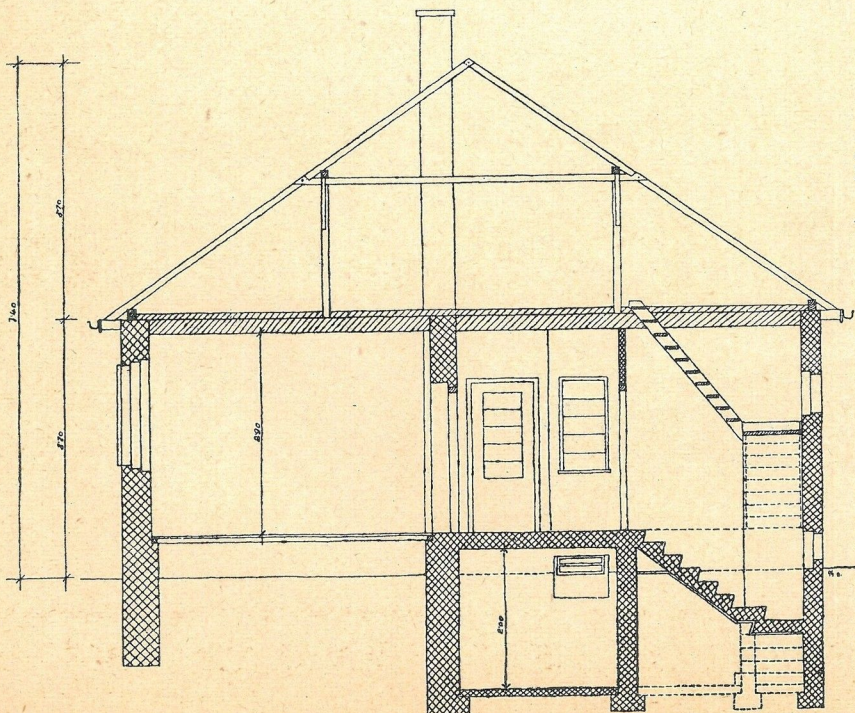


HELYSZINRAJZ.

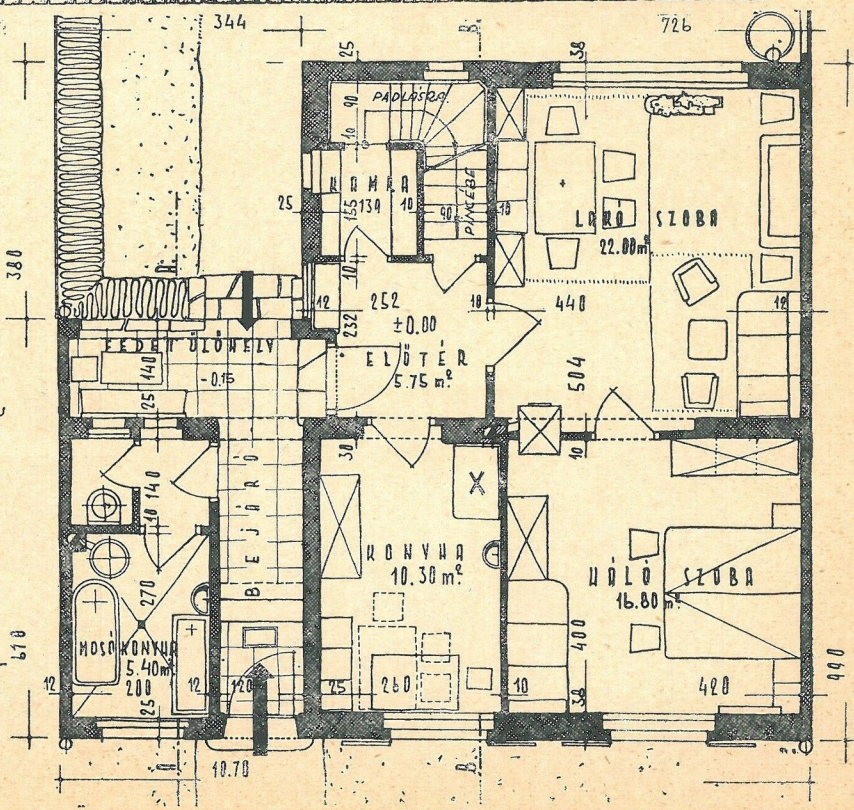
Kényelmes elrendezésű, kétszoba-konyhás sorház, nagy szobákkal és tágas konyhával, a bejárathoz csatlakozó tornáccal. A ház felépítésének alapfeltétele, hogy a bejárat felőli szomszéd hasonló visszaugrással építkezzék és így a beugrás 7.3 m szélességet nyerjen. A terv felépítéséhez 10.70 m szélességű telekre van szükség, a telek mélysége legalább 20 m legyen.



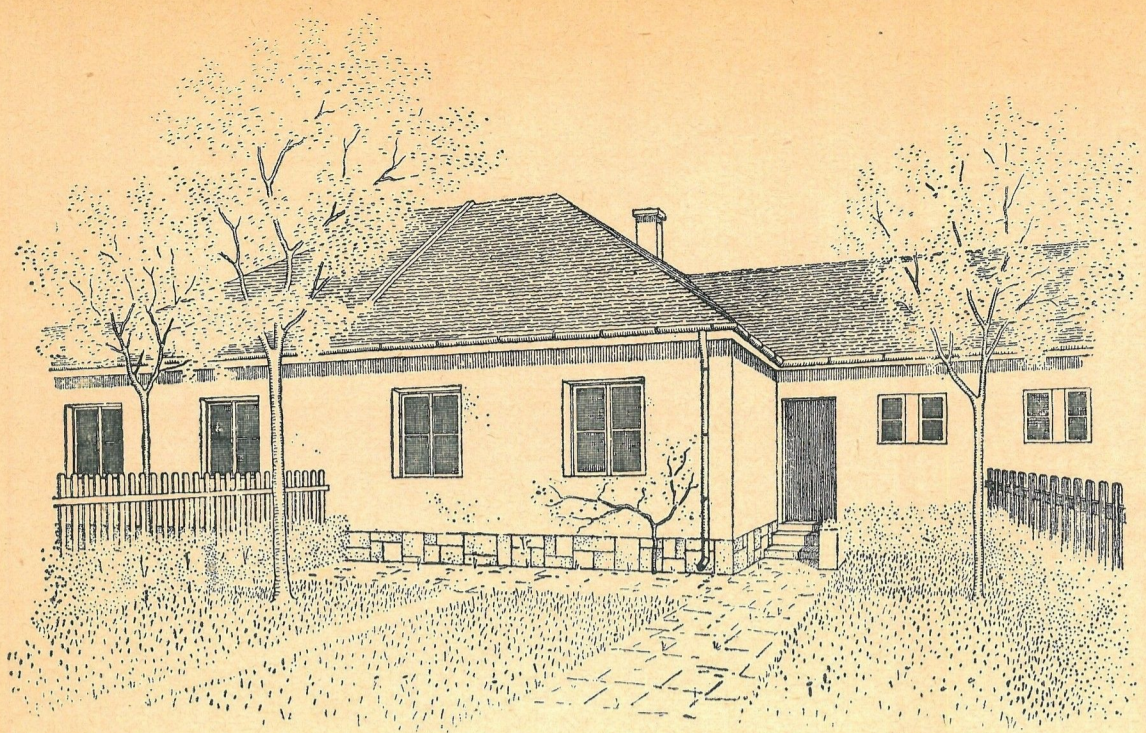
UTCAI HOMLOKZAT.



METSZET.



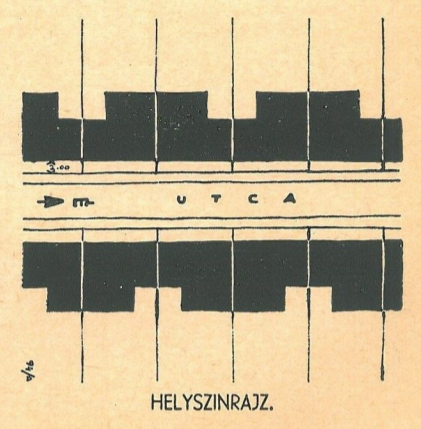
ALAPRAJZ.



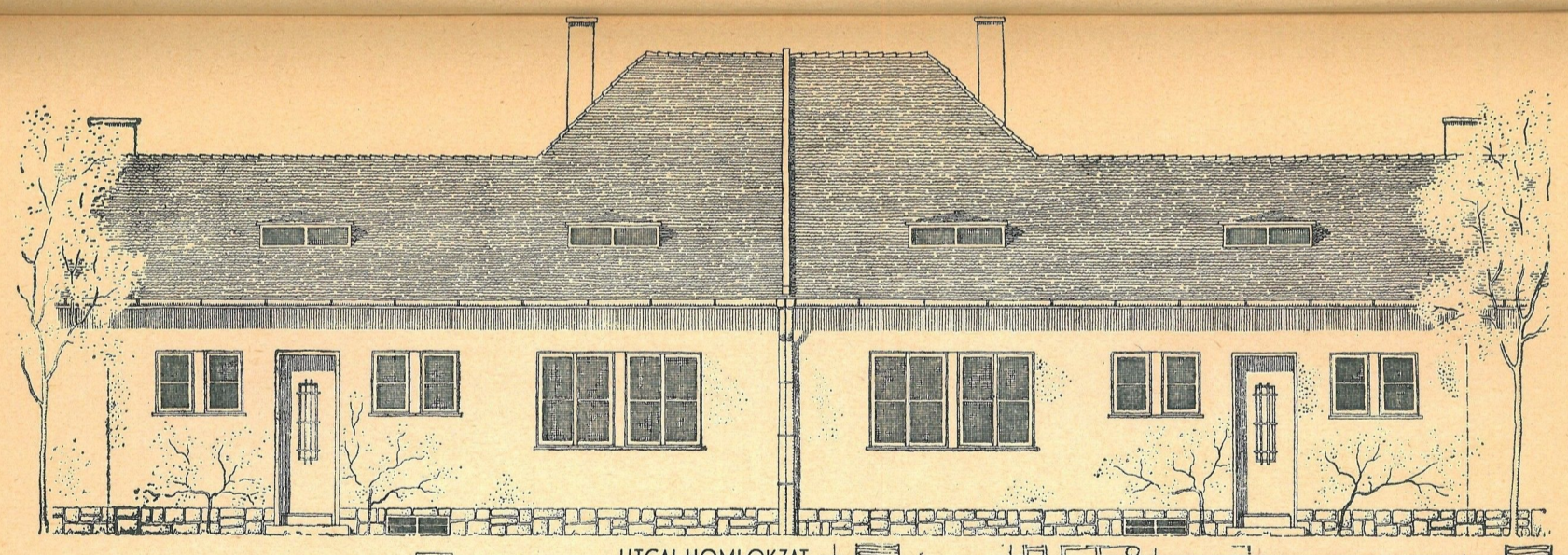
A ház alapterülete: 105.00 m².
 A ház térfogata: 390.00 m³.
 A szükséges telek: 60—70 négyzetöl.

Sorház: tervezte Winkler Oszkár.

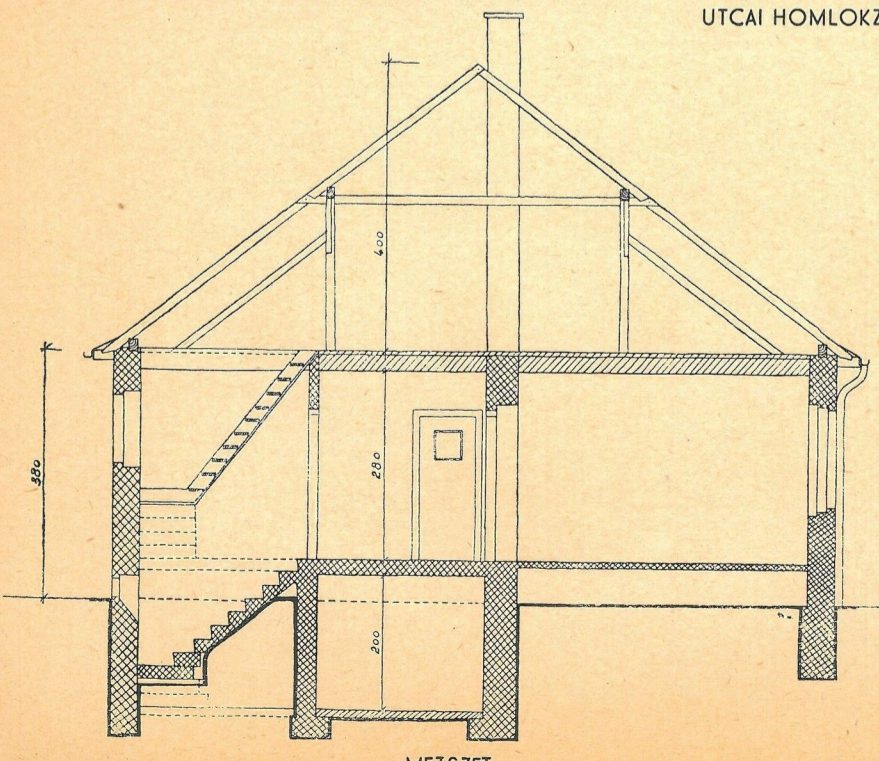
Kétszoba-konyhás sorház, kényelmes méretű szobákkal, tág előtérrel, nagyméretű konyhával és mosókonyhával. A terv csak akkor építhető meg, ha mindkét szomszéd hasonló alaprajzú házat épít és ezáltal biztosítva van a tető csatlakozása, nehogy a telekhatáron csúf, fedetlen tűzfalak keletkezzenek. A telek utcai szélessége legalább 10.50 m legyen, mélysége pedig legalább 20 m.



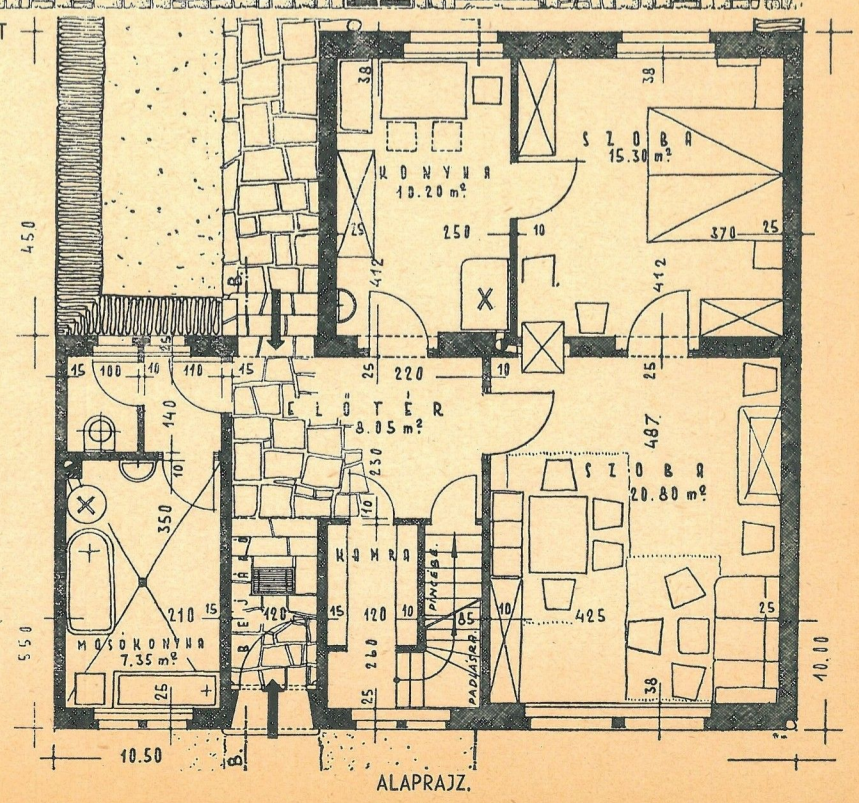
HELYSZINRAJZ.



UTCAI HOMLOKZAT



METSZET.



ALAPRAJZ.